

**STUDIEGIDS
OPLEIDINGSDEEL**

**ALLROUND-MEDIAMAKERPODIUM-
EN EVENEMENTENTECHNIEK**
PROFILERINGSFASE

COHORT 2020

Inhoud

INLEIDING	4
Welkom op SintLucas	4
podium- en evenemententechniek	5
DE OPLEIDING	5
Het kwalificatiedossier	6
Overzicht kwalificatiedossier	7
Overzicht opleiding	11
Planning en structuur van de opleiding	12
Onderwijsactiviteiten	13
Inhoud van de opleiding	14
Stage	17
Keuzedelen	19
Nederlands	20
Rekenen	20
Engels	21
Loopbaan	22
Burgerschap	23
Vakinhoudelijke begeleiding	24
BEGELEIDING	24
Begeleiding in de stage	24
Persoonlijke begeleiding	24

Loopbaanbegeleiding	25
---------------------	----

ONTWIKKELING, STUDIEADVIES EN STUDIEVOORTGANG	26
Ontwikkelingsgerichte beoordeling	26
Studieadvies	27
Studievoortgang en normering per turningpoint	28

Fout! De hyperlinkverwijzing is

~~ongeldig.~~**INLEIDING** Fout! Bladwijzer niet gedefinieerd.

Fout! De hyperlinkverwijzing is

~~ongeldig.~~Welkom op SintLucas **Fout!**

Bladwijzer niet gedefinieerd.

Fout! De hyperlinkverwijzing is

~~ongeldig.~~Allround Mediamaker **Fout!**

Bladwijzer niet gedefinieerd.

Fout! De hyperlinkverwijzing is ~~ongeldig.~~**DE**

OPLEIDING Fout! Bladwijzer niet gedefinieerd.

Fout! De hyperlinkverwijzing is

~~ongeldig.~~Het kwalificatiedossier **Fout!**

Bladwijzer niet gedefinieerd.

Fout! De hyperlinkverwijzing is ongeldig. [Overzicht opleiding](#) — Fout! Bladwijzer niet gedefinieerd.

Fout! De hyperlinkverwijzing is ongeldig. [Planning en structuur van de opleiding](#) — Fout! Bladwijzer niet gedefinieerd.

Fout! De hyperlinkverwijzing is ongeldig. [Onderwijsactiviteiten](#) — Fout! Bladwijzer niet gedefinieerd.

Fout! De hyperlinkverwijzing is ongeldig. [Inhoud van de opleiding](#) — Fout! Bladwijzer niet gedefinieerd.

Fout! De hyperlinkverwijzing is ongeldig. [Practice](#) — Fout! Bladwijzer niet gedefinieerd.

Fout! De hyperlinkverwijzing is ongeldig. [Creativity](#) — Fout! Bladwijzer niet gedefinieerd.

Fout! De hyperlinkverwijzing is ongeldig. [Stage](#) — Fout! Bladwijzer niet gedefinieerd.

Fout! De hyperlinkverwijzing is ongeldig. [Keuzedelen](#) — Fout! Bladwijzer niet gedefinieerd.

Fout! De hyperlinkverwijzing is ongeldig. [Nederlands](#) — Fout! Bladwijzer niet gedefinieerd.

Fout! De hyperlinkverwijzing is ongeldig. [Rekenen](#) — Fout! Bladwijzer niet gedefinieerd.

Fout! De hyperlinkverwijzing is ongeldig. [Loopbaan](#) — Fout! Bladwijzer niet gedefinieerd.

Fout! De hyperlinkverwijzing is ongeldig. [Burgerschap](#) — Fout! Bladwijzer niet gedefinieerd.

Fout! De hyperlinkverwijzing is ongeldig. [Vakinhoudelijke begeleiding](#) — Fout! Bladwijzer niet gedefinieerd.

Fout! De hyperlinkverwijzing is ongeldig. [BEGELEIDING](#) — Fout! Bladwijzer niet gedefinieerd.

Fout! De hyperlinkverwijzing is ongeldig. [Begeleiding in de stage](#) — Fout! Bladwijzer niet gedefinieerd.

Fout! De hyperlinkverwijzing is ongeldig. [Persoonlijke begeleiding](#) — Fout! Bladwijzer niet gedefinieerd.

~~ONTWIKKELING, STUDIEADVIES EN STUDIEVOORTGANG~~

Fout! De hyperlinkverwijzing is ongeldig. ~~ONTWIKKELING, STUDIEADVIES EN STUDIEVOORTGANG~~ — Fout! Bladwijzer niet gedefinieerd.

Fout! De hyperlinkverwijzing is ongeldig. ~~Ontwikkelingsgerichte-beoordeling~~ — Fout! Bladwijzer niet gedefinieerd.

Fout! De hyperlinkverwijzing is ongeldig. ~~Studieadvies~~ — Fout! Bladwijzer niet gedefinieerd.

Fout! De hyperlinkverwijzing is ongeldig. ~~Studievoortgang en normering per turningpoint~~ — Fout! Bladwijzer niet gedefinieerd.

WAT VIND JE IN DEZE STUDIEGIDS?

INLEIDING

WELKOM OP SINTLUCAS

Om je goed te informeren over je opleiding bij SintLucas hebben we deze studiegids samengesteld. Zo beschik je altijd over de informatie die je op dat moment nodig hebt. Het is belangrijk dat je de studiegids goed doorneemt. Als je vragen over de inhoud hebt, kun je die stellen aan je loopbaancoach.

Verder verwijzen we naar het portaal van SintLucas, waar je algemene en praktische informatie over onze school kunt vinden.

De studiegids bestaat uit een aantal delen:

- Het opleidingsdeel dat gaat over de oriëntatiefase in jouw opleiding;
- Het opleidingsdeel dat gaat over de profileringsfase in jouw opleiding;
- **Eén** examendeel dat gaat over de generieke examinering in jouw opleiding van Nederlands en rekenen;
- Eén examendeel dat gaat over de beroepsgerichte examinering in jouw opleiding.

Je kunt steeds de juiste informatie vinden op het moment dat je deze nodig hebt.

Dit is het opleidingsdeel dat gaat over de profileringsfase in je opleiding. Hierin vind je specifieke informatie over:

- de opbouw van de opleiding
- de werkwijze, begeleiding, structuur en planning
- inhoud van de opleiding
- ontwikkelingsgerichte beoordeling en studievoortgang.

In het dummyboek, dat je gekregen hebt, staat daarnaast ook veel praktische informatie.

Met opmaak: Met opsommingstekens + Niveau: 1 +
Uitgelijnd op: 10,64 cm + Inspringen op: 11,27 cm

HOE ZIET JOUW OPLEIDING ERUIT?

ALLROUND-MEDIAMAKERPODIUM- EN EVENEMENTENTECHNIEK

In de profileringsfase ontwikkel je specialistische kennis, inzicht en vaardigheden. Daarnaast doe je praktijkervaring op door stage te lopen en door op school te werken aan levensechte opdrachten en projecten. Zo profileer jij jezelf en laat je jouw specifieke talenten zien! In deze fase maak je een keuze voor licht- of geluidstechnicus.

~~Na je leerstage ga weer naar school waar je je verder gaat verdiepen in je vak. Je werkt nog steeds in vaste blokken aan modules, schoolprojecten en ga je steeds meer aan levensechte projecten werken. Je kiest uit verschillende keuzedelen. De keuzedelen zijn gericht op verdieping in je beroep, voorbereiding op werken voor een werkgever, zelfstandig ondernemen of doorstromen naar mbo niveau 4, hbo.~~

DE OPLEIDING



HET KWALIFICATIEDOSSIER

Jouw beroepsopleiding is gebaseerd op de inhoud van het kwalificatiedossier Podium- en evenemententechniek-Mediamaker_. De kwalificatie waarvoor je wordt opgeleid, heet Allround-Mediamaker- Podium- en evenemententechnicus licht of Podium- en evenemententechnicus geluid.

Elke kwalificatie-beroep bestaat uit een aantal kerntaken. Deze kerntaken zijn weer verdeeld in werkprocessen. Een werkproces is een klein afgebakend deel van een kerntaak dat een begin en een eind heeft en een duidelijk resultaat. Bijvoorbeeld het voeren van een gesprek met een opdrachtgever. We leiden je op volgens deze werkprocessen en we gebruiken ze om je feedback te geven.

DE OPLEIDING

Als je meer wilt weten kun je het kwalificatiedossier [hier](#) vinden.

OVERZICHT KWALIFICATIEDOSSIER

Kerntaak	B1-K1 Productie realiseren
Werkprocessen	B1-K1-W1 Checkt de werking van de installatie en apparatuur
	B1-K1-W2 Bedient apparatuur
	B1-K1-W3 Realiseert (vloer)changementsen

Kerntaak	B1-K2 Productie technisch voorbereiden
Werkprocessen	B1-K2-W1 Verzamelt de benodigde apparatuur en materialen en maakt ze gebruiksklaar
	B1-K2-W2 Vervoert de materialen naar de plek van opbouw
	B1-K2-W3 Richt de productielocatie in en bouwt af
	B1-K2-W4 Plaatsen, inhangen en aansluiten apparatuur en middelen
	B1-K2-W5 Houdt techniek en benodigdheden operationeel
	B1-K2-W6 Repeteert techniek ten behoeve van voorstelling

Kerntaak	B1-K3 Productie voorbereiden
Werkprocessen	B1-K3-W1 Onderhoudt zijn netwerk
	B1-K3-W2 Verzamelt informatie over de productie

SintLucas biedt zowel het profiel licht als geluid aan uit het kwalificatiedossier.

DE OPLEIDING

Voor licht gelden de volgende aanvullende kerntaken en werkprocessen:

Kerntaak	P4-K1 Organiseert productie
Werkprocessen	P4-K1-W1 Adviseert opdrachtgever over technische mogelijkheden
	P4-K1-W2 Regelt (financieel) administratieve zaken
	P4-K1-W3 Ontwikkelt een licht-/ en of beeldplan voor de productie
	P4-K1-W4 Plant de werkzaamheden
	P4-K1-W5 Stemt werkzaamheden af
	P4-K1-W6 Stuurt medewerkers aan

Kerntaak	P4-K2 Zorgt voor productietechniek
Werkprocessen	P4-K2-W1 Regelt licht- en/of beeldapparatuur in
	P4-K2-W2 Levert licht- en/of beeldapparatuur op
	P4-K2-W3 Handelt (ver)storingen af tijdens de voorstelling

Voor het profiel geluid gelden de volgende aanvullende kerntaken en werkprocessen:

Kerntaak	P5-K1 Organiseert productie
Werkprocessen	P5-K1-W1 Adviseert opdrachtgever over technische mogelijkheden
	P5-K1-W2 Regelt (financieel) administratieve zaken
	P5-K1-W3 Ontwikkelt een geluidsplan voor de productie
	P5-K1-W4 Plant de werkzaamheden
	P5-K1-W5 Stemt werkzaamheden af
	P5-K1-W6 Stuurt medewerkers aan

DE OPLEIDING

Kerntaak	P5-K2 — Zorgt voor productietechniek
Werkprocessen	P5-K2-W1 Regelt geluidsapparatuur in
	P5-K2-W2 Bewerkt geluid
	P5-K2-W3 Levert geluidsapparatuur op
	P5-K2-W4 Handelt (ver)storingen af tijdens de voorstelling

In jouw opleiding start je met de brede basis van podium- en evenemententechniek. Op SintLucas kun je in de profileringsfase kiezen uit Licht of Geluid. Het kwalificatiedossier podium- en evenemententechniek voor de kwalificaties Licht of Geluid kun je downloaden via de website van het SBB : [klik hier](#)

Kerntaak	B1-K1 — Verricht voorbereidende werkzaamheden voor de media-uiting
Werkprocessen	B1-K1-W1 Bespreekt de opdracht voor de media-uiting
	B1-K1-W2 Organiseert de werkzaamheden voor de media-uiting
	B1-K1-W3 Maakt een voorstel voor de realisatie van de media-uiting

Kerntaak	B1-K2 — Start en/of runt een zzp-onderneming
Werkprocessen	B1-K2-W1 Verzamelt en bewerkt content voor de media-uiting
	B1-K2-W2 Maakt de media-uiting op, inclusief technische specificaties
	B1-K2-W3 Rondt de opdracht voor de media-uiting af

DE OPLEIDING

DE OPLEIDING

OVERZICHT OPLEIDING

Je opleiding is opgebouwd uit twee fasen die aansluiten bij je ontwikkeling:

- 1: Oriëntatiefase
- 2: Profileringsfase

Jij zit nu in de profileringsfase en verbreedt en verdiept je kennis en vaardigheden. Ook ga je in deze fase stage lopen en examens doen.

Leerjaar 1				Leerjaar 2				Leerjaar 3				
1	2	3	4	5	6	7	8	9	10	11	12	
ORIËNTATIEFASE				PROFILERINGSFASE								
SCHOOL				LEERSTAGE	SCHOOL				PRESTEER-STAGE			

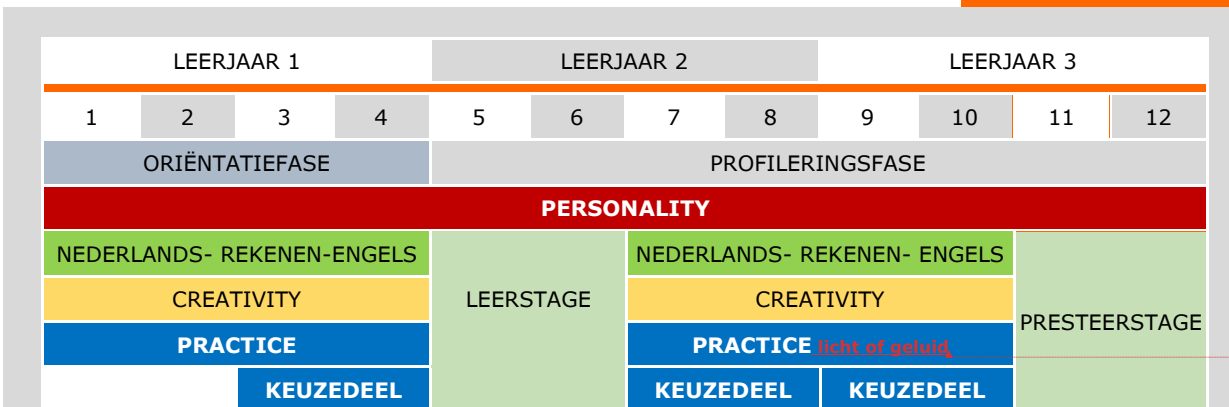
PLANNING EN STRUCTUUR VAN DE OPLEIDING

Elk schooljaar bestaat uit 1600 studiebelastinguren, waarvan tenminste 1000 uur begeleide onderwijstijd is op school en in de stage. De 600 extra studiebelastinguren zitten in zelfstudie, zelfstandig werken aan projecten en in stage. Soms zijn er activiteiten die niet in de gewone lesuren vallen. We verwachten dat je ook hieraan meedoet.

Een schooljaar bestaat ongeveer uit 40 weken dus een mbo-studie vraagt ongeveer 40 uur per week van je. Je hebt een weekrooster met 7 of 8 dagdelen van 3, 3,5 of 4 uur. Tijdens de stages werk je 36-40 uur in de week.

Elk schooljaar bestaat uit vier periodes van 10 weken. Per periode is er ook een interweek.

In de onderstaande schema's kun je zien uit welke onderdelen de opleiding bestaat.



SINTLUCAS STUDIEGIDS OPLEIDINGSDEEL — PROFILERINGSFASE
 EVENEMENTENTECHNIEK COHORT 2020

DE OPLEIDING

heeft opmaak toegepast: Lettertype: Verdana Pro, 8 pt

ONDERWIJSACTIVITEITEN

Jouw weekrooster bestaat uit dagdelen waarin je aan verschillende onderwijsactiviteiten deelneemt. We noemen dit ook wel leereenheden. Er zijn verschillende soorten leereenheden:

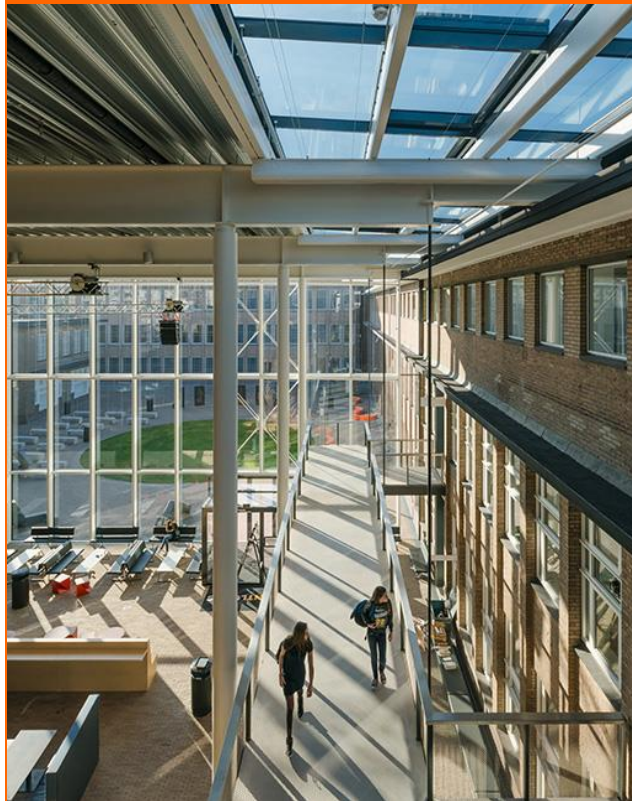
- Modules: je krijgt een centrale opdracht. Er zijn verschillende trainingen die je nodig hebt bij het uitvoeren van die opdracht.
- Projecten: de focus ligt op het toepassen van kennis en vaardigheden, ervaring opdoen en routine opbouwen in de uitvoering van werkprocessen. Je werkt zelfstandig of in groepjes aan een opdracht.
- Trainingen: hoofdzakelijk worden kennis en vaardigheden aangeleerd. Er zijn linttrainingen die vaak over een langere periode lopen. Er zijn ook module trainingen waarbij je vaardigheden ontwikkelt die specifiek bij die module horen.
- Specials: éénmalige inspiratiemomenten zoals workshops, gastcolleges of excursies.
- Keuzedelen: zijn aanvullend op je opleiding. Op het portaal kun je zien welke keuzedelen er aangeboden worden. Je maakt hier een keuze uit. Keuzedelen kunnen verdiepend of verbredend zijn of een voorbereiding op een vervolgopleiding.

In de onderwijscatalogus op het portaal staat informatie over de verschillende leereenheden.

Het rooster bepaalt wanneer je wat gaat doen en wie je begeleidt.

Soms kun je ook aan een levensecht project werken in plaats van aan de schoolopdracht. Voor projectopdrachten kan - bij wijze van uitzondering - van de tijdsduur van de periode afgeweken worden; dit is afhankelijk van de inhoud en logistiek van de opdrachten.

DE OPLEIDING



DE OPLEIDING

INHOUD VAN DE OPLEIDING

Leerjaar 2

Na je leerstage ga weer naar school waar je je verder gaat verdiepen in je vak. Je werkt nog steeds in vaste blokken aan modules, schoolprojecten en ga je steeds meer aan levensechte projecten werken. Je kiest uit verschillende keuzedelen. De keuzedelen zijn gericht op verdieping in je beroep, voorbereiding op werken voor een werkgever, zelfstandig ondernemen of doorstroom naar mbo niveau 4, hbo.

Bij practice krijg je modules, trainingen en projecten in je gekozen profiel. Je gaat je dus specialiseren in het profiel Licht of Geluid.

Bij voldoende belangstelling gaan we samen op excursie naar een Europese stad.

Daarnaast doe je het project 'Ondermeer Ondernemen'. In dit project maak je een ondernemingsplan en presenteert je je bedrijf.

In deze fase wordt NRE uitgebreid met burgerschapslessen (NREB).

De profileringsfase bestaat uit de volgende onderdelen

- Practise
- Stage
- Keuzedelen
- Nederlands
- Rekenen
- Loopbaan
- Burgerschap

Leerjaar 3 (periode 9, 10, 11, 12)

In leerjaar 3 voer je je afstudeerplan uit op school en in je stage. Je loopbaancoach begeleidt je hierbij.

SINTLUCASSTUDIEGIDS OPLEIDINGSDEEL — PROFILERINGSFASE
EVENEMENTENTECHNIEK COHORT 2020

heeft opmaak toegepast: Lettertype: Verdana Pro, Cursief

Met opmaak: Standaard

Met opmaak: Inspringing: Links: 0,63 cm

Met opmaak: Inspringing: Links: 0,63 cm, Geen opsommingstekens of nummering

heeft opmaak toegepast: Lettertype: Verdana Pro, Cursief

Met opmaak: Inspringing: Links: 0 cm

Op school doe je in periode 9 en 10 modules en projecten en een keuzedeel. Zo ontwikkel je je verder in je specialisatie. Ook doe je examens op school. Nederlands, rekenen en Engels lopen alleen door als je het examen nog niet behaald hebt.

Daarnaast zoek je een geschikte stageplaats.

Na periode 10 volgt een turning point waarin het onderwijsteam bepaalt of je een positief studieadvies krijgt om door te gaan op stage in periode 11 en 12.

Practiee

Tijdens deze uren krijg je alles wat specifiek te maken heeft met Allround-mediemaker.

AM—tools Pakkettrainingen

AM—techniek levensechte praktijkopdrachten

AM—ia interactieve producten voor onder andere web, smartphone, tablet enzovoorts

CPL (Creative Production Lab)—basisvaardigheden print en sign

DE OPLEIDING

Wie je bent, is wat jou
bijzonder maakt

CREATIVITY

DIT IS DE VAKOVERSTIJGENDE CREATIEVE BASIS BIJ JE OPLEIDING ALLROUND-MEDIAMAKER. JOUW CREATIVITEITSONTWIKKELING LOOPT ALS EEN RODE DRAAD DOOR DE HELE OPLEIDING.

IN HET BEGIN GAAT HET OM SPELENDERWIJS ONTDEKKEN EN HET LEREN VAN BASISVAARDIGHEDEN (PLAY). DAARNA LIGT DE FOCUS OP HET EXPERIMENT EN DE BEWUSTWORDING VAN HET CREATIEVE PROCES (GROW). VERVOLGENS LIGT DE NADRIJK OP HET TOEPASSEN VAN PLAY & GROW: HET DOORLOPEN VAN HET CREATIEVE PROCES BINNEN CONCRETE THEMA'S (ACT). UITEINDELIJK KAN JE ZELFSTANDIG KEUZES MAKEN, OPLOSSINGSGERICHT WERKEN EN WAARDE TOEVOEGEN IN PROCESSEN EN PRODUCTEN (FLY).

HIERBIJ KUN JE DENKEN AAN:

- ONDERZOEKEN
- IDEEVORMING
- ONTWERPEN/VORMGEVEN
- CONCEPTEN VOOR MEDIA

SiNTLUCAS STUDIEGIDS OPLEIDINGSDEEL — PROFILERINGSFASE
EVENEMENTENTECHNIEK COHORT 2020

DE OPLEIDING

Met opmaak: Kop 3

PRESENTATIETECHNIEKEN TOEPASSEN

STAGE

In je mbo-opleiding is stage verplicht. Beroepspraktijkvorming (bpv) is het officiële woord voor stage. In de profileringsfase ga je twee keer ongeveer een half jaar op stage bij verschillende bedrijven. Je draait dan in een bedrijf mee en je leert het vak in de praktijk. Zo doe je werkervaring op. De eerste stage is algemeen, deze noemen we leerstage. De tweede stage is een afstudeerstage, deze heet presteerstage.

Tijdens je stageperiode heb je terugkomdagen op school om te reflecteren op je groei. Je wisselt ervaringen uit met je medestudenten en je loopbaancoach. De reguliere schoolvakanties komen tijdens de stageperiode te vervallen.

Aan het einde van een stageperiode ligt een turningpoint. Hier wordt gekeken of je aan alle eisen voldoet (zie studievoortgang en normering). Als je een positief studieadvies krijgt, mag je verder. Een onvoldoende stage betekent dat je het turningpoint niet passeert en studievertraging oploopt.

Leerstage

Tijdens je stage ga je jouw basisvaardigheden, kennis en inzicht in de praktijk toepassen en verder ontwikkelen. Je werkt voor uitdagende opdrachtgevers. Hierdoor groeit ook jouw professionele werkhouding en je vult je portfolio verder aan.

De leerstage duurt een half jaar (periode 5 en 6) waarin je 20 weken werkt. Je krijgt van school opdrachten mee en de eisen die gesteld worden aan de toets 'horen, zien en bewijzen'. Je werkt mee in de praktijk. Tijdens je stageperiode heb je één terugkomdag op school om te reflecteren op je groei en om ervaringen uit te wisselen met je medestudenten en je loopbaancoach. De reguliere schoolvakanties komen tijdens de stageperiode te vervallen.

SiNTLUCAS STUDIEGIDS — OPLEIDINGSDEEL — PROFILERINGSFASE
EVENEMENTENTECHNIEK COHORT 2020

DE OPLEIDING



heeft opmaak toegepast: Lettertype: Verdana Pro, Vet

DE OPLEIDING

Op het einde van deze stage periode doe je op school de toets 'horen zien en bewijzen'. Daarin bewijs je dat je voldoende basiskennis hebt (praktijk assessment + theorietoets).

Na periode 6 ligt er weer een turning point. Met je loopbaancoach bespreek je in welk profiel je verder wilt gaan: licht of geluid. Je bespreekt ook waarom jij dat wilt en waarom je denkt dat je daarvoor de juiste talenten hebt. Als je een positief studieadvies krijgt, mag je verder met de profileringsfase. Als je niet aan de eisen voldoet dan betekent dat dat je het turning point niet passeert. Zo loop je bijvoorbeeld met een onvoldoende stage studievertraging op.

Presteerstage

Deze stage doe je in periode 11 en 12, deze noemen we de presteerstage. Tijdens deze stage leer je de specialistische kneepjes van het vak en je voert in deze periode ook beroepsgerichte examens uit. Eind periode 12 ligt het laatste turning point. Als je aan alle diploma-eisen voldoet en alle examenonderdelen gehaald hebt, dan krijg je je diploma. Meer informatie over de examens vind je in de studiegids examinering. Deze studiegids volgt uiterlijk halverwege je opleiding.

heeft opmaak toegepast: Lettertype: Verdana Pro, Vet

KEUZEDLEN

Op het portaal staat een overzicht van de keuzedelen waaruit je kunt kiezen voor jouw opleiding. Dat kunnen keuzedelen zijn waarmee je je verder kunt specialiseren in je beroep, keuzedelen die je voorbereiden op een volgende opleiding of een keuzedeel waarin je je verdiept, bijvoorbeeld in het ondernemerschap. Als je na je opleiding een volgende opleiding wil gaan doen is het slim om tijdens je opleiding te kiezen voor keuzedelen die je daarop voorbereiden. Gedurende je opleiding kies je een of meer keuzedelen.

Als je een keuzedeel wilt doen dat niet bij je opleiding hoort, dan kun je dat aanvragen bij de examencommissie. De examencommissie bepaalt of je dat keuzedeel mag doen. Het is verplicht om examen te doen in de keuzedelen die je volgt en de keuzedelen maken deel uit van de slaag-/zakregeling. Je moet gemiddeld minimaal een 5,5 hebben voor je keuzedelen. Omdat SintLucas niet met cijfers werkt worden de resultaten omgerekend volgens het onderstaande schema:

Goed	8
Voldoende	6
Onvoldoende	4

Zonder keuzedelen is je opleiding niet compleet en kom je niet in aanmerking voor een diploma. Een keuzedeel is niet iets dat er bovenop komt. Er is tijd voor gereserveerd in je rooster.

DE OPLEIDING

DE OPLEIDING

NEDERLANDS

Je neemt deel aan modules en je oefent zelfstandig op je eigen niveau onder begeleiding.

Je traint de onderdelen:

- Lezen
- Luisteren
- Spreken
- Gesprekken voeren
- Schrijven

In de studiegids generieke examinering vind je de precieze regels rondom de examens

REKENEN

Bij rekenen werk je zoveel mogelijk op je eigen niveau. Je krijgt instructie in groepen en oefent zelfstandig onder begeleiding.

Je traint vaardigheden en je ontwikkelt inzicht in de onderdelen:

- Getallen
- Meten en meetkunde
- Verhoudingen
- Verbanden

In de studiegids generieke examinering vind je de precieze regels rondom de examens.

ENGELS ENGELS

Engels is belangrijk om je ook buiten Nederland te kunnen redden. Omdat je met een niveau 4 diploma kunt doorstromen naar het hbo moet je een minimum niveau Engels hebben. Bij niveau 4 is generiek Engels verplicht.

Aan sommige beroepsopleidingen zijn ook exameneisen voor Engels verbonden. Je leert het Engels dat je nodig hebt in je beroep. In het beroepsgerichte examenplan kunnen dus ook examenonderdelen Engels voorkomen. Dit verschilt per opleiding. In de studiegids examinering beroepsgericht vind je wat voor jouw opleiding geldt.

Engels is belangrijk om je ook buiten Nederland te kunnen redden. Je leert het Engels dat je nodig hebt in je beroep.

LOOPBAAN

Loopbaanoriëntatie en -begeleiding loopt als een rode draad door je opleiding heen. Je loopbaancoach begeleidt je bij het werken aan de loopbaancompetenties:

- Kwaliteitenreflectie: waar ben ik goed in?
- Motievenreflectie: wat vind ik belangrijk in mijn loopbaan en wat doe ik graag?
- Werkexploratie: wat voor werk past bij mij en hoe zoek ik mijn weg op de arbeidsmarkt?
- Loopbaansturing: welke keuzes maak ik en hoe stuur ik mijn eigen leren en loopbaan?
- Netwerken: hoe leg ik en onderhoud ik contacten die handig zijn voor mijn loopbaan?

Je bouwt zelfstandig een loopbaandossier op in je portfolio. Je loopbaancoach helpt je hiermee met opdrachten en oefeningen. Het onderdeel loopbaan sluit je af aan het

DE OPLEIDING



einde van je opleiding in een verzilveringsgesprek met je loopbaancoach en een expert (vakdocent of externe vakdeskundige). Deze inspanningsverplichting vind je in het examineringsdeel.

DE OPLEIDING

BURGERSCHAP

Er zijn vier burgerschapsdimensies verplicht voor elke mbo-opleiding in Nederland:

- De politiek-juridische dimensie
- De economische dimensie
- De sociaal-maatschappelijke dimensie
- De dimensie vitaal burgerschap

De dimensies zijn uitgelegd in de studiegids oriëntatiefase.

Gedurende het eerste en tweede jaar krijg je trainingen Burgerschap. Daarnaast kunnen burgerschapsthema's ook terugkomen in modules of projecten. Je rondt burgerschap af aan het einde van leerjaar twee.

Om burgerschap af te ronden is er een inspanningsverplichting. Dit is een verplichte diploma-eis. Deze vind je in het examendeel van de studiegids.

DE OPLEIDING

HOE WORD JE BEGELEID?

BEGELEIDING

Op SintLucas krijg je verschillende soorten begeleiding tijdens je schoolcarrière.

VAKINHOUDELIJKE BEGELEIDING

De docenten en instructeurs geven je op school vakinhoudelijke begeleiding. Ze leren je specifieke kennis en vaardigheden. Ze motiveren je, ze geven je feedback en ze helpen je met evalueren zodat je je talent kunt ontdekken.

BEGELEIDING IN DE STAGE

Je stagebegeleider van school en je praktijkbegeleider uit het stagebedrijf begeleiden je tijdens je stage. De praktijkbegeleider wordt ook wel praktijkopleider genoemd. Hij begeleidt en beoordeelt je in je dagelijkse werkzaamheden. Hij kan overleggen met je loopbaanbegeleider.

PERSOONLIJKE BEGELEIDING

De loopbaanbegeleider begeleidt je bij de persoonlijke ontwikkeling die je doormaakt en je studieresultaten. Hij is het eerste aanspreekpunt bij vragen over je opleiding, je voortgang of eventuele persoonlijke thema's. Als je specifieke ondersteuning nodig hebt, dan bespreek je dit met je loopbaanbegeleider. De loopbaanbegeleider kan je doorverwijzen. Mocht je bijvoorbeeld problemen hebben met leren of op sociaal-emotioneel gebied waardoor studeren en of schoolactiviteiten in het gedrang komen, dan beschikt SintLucas over extra ondersteuningsmogelijkheden.

BEGELEIDING

LOOPBAANBEGELEIDING

Je persoonlijke loopbaanbegeleider begeleidt jou tijdens je loopbaan op SintLucas. Soms gebeurt dit in een groep en soms heb je individuele gesprekken. SintLucas vindt het heel belangrijk dat je een persoonlijk portfolio, een netwerk én een beroepshouding ontwikkelt waarmee je straks succesvol kunt doorstuderen, zelfstandig ondernemer wordt of gaat werken binnen een bedrijf. Met de keuze voor modules, stages en levensechte projecten die passen bij jouw interesse en ontwikkeling geef je richting aan je eigen loopbaan. Samen met je loopbaanbegeleider kijk je naar de mogelijke (studie)keuzes. Jullie reflecteren regelmatig op betekenisvolle ervaringen tijdens een loopbaanreflectiegesprek. Deze reflectie geeft een beeld van jouw motieven, kwaliteiten, werkexploratie, loopbaansturing en netwerk welke een belangrijke rol spelen bij jouw loopbaanontwikkelingen. Je legt je loopbaanontwikkelingen vast in je loopbaandossier.

HOE WEET JE WAAR JE STAAT?

ONTWIKKELINGSGERICHTE BEOORDELING

Ontwikkelingsgericht beoordelen betekent dat je niet alleen beoordeeld wordt op je kennis, vaardigheden, inzicht en attitude, maar ook dat je feedback krijgt op je leerproces. En dat we samen kijken waar je in jouw leerproces staat; hoe je ontwikkeling verloopt. Bij deze vorm van beoordelen gaat het er dus niet alleen om hoeveel er goed of fout is, maar we kijken met evenveel aandacht naar de keuzes die je hebt gemaakt en wat je daar van leert. Wat pik je snel op, wat kost meer tijd en wat interesseert je het meeste. Een ontwikkelingsgerichte beoordeling geeft dus ook de stand van zaken aan van het moment. Het kan dus zijn dat er naar aanleiding van deze beoordeling actie genomen wordt, of dat je een advies krijgt. Het advies wordt zo goed mogelijk in jouw belang opgesteld en is er op gericht jou een realistisch beeld te geven over jouw mogelijkheden in het beroepenveld. Je wordt in elke periode ontwikkelingsgericht beoordeeld. Je krijgt feedback op je prestaties, gedrag en je werkhouding in projecten, modules en trainingen. Daarnaast reflecteer je ook zelf kritisch op je eigen prestaties en je inzet. Daarbij gebruik je ook feedback die van je medestudenten krijgt. Zelf geef je dus ook andere studenten constructieve feedback. Je bouwt zelfstandig je portfolio op.

In het studentenvolgsysteem kun je zien welke modules, trainingen en workshops je gedaan hebt. Ook zie je hier hoe je resultaat en je inzet was. Soms voegt een docent hier nog uitleg aan toe. Ook voor de onderdelen van Nederlands, rekenen, Engels, zie je je resultaten en je inzet. Zo weet je waar je staat en wat eventueel extra aandacht nodig heeft om uiteindelijk je examens te halen. Je aanwezigheid op SintLucas is verplicht en wordt daarom ook geregistreerd.

ONTWIKKELING, STUDIEADVIES EN STUDIEVOORTGANG

STUDIEADVIES

Gedurende het jaar krijg je studieadviezen van het onderwijsteam. Het advies moet je altijd serieus nemen. Het is een dringend advies en wordt gegeven op basis van jarenlange ervaring en is in het belang van jezelf. Als het goed is, komt dit advies voor jou niet uit de lucht vallen. Het onderwijsteam geeft een toelichting op het advies. Het kan zijn dat ze ook een advies geven voor keuzes en vervolgstappen in je opleiding.

Positief advies

Je krijgt een positief advies als je voldoende studieresultaten, kwaliteiten en beroepshouding hebt laten zien.

Het onderwijsteam heeft er vertrouwen in dat je je opleiding op SintLucas succesvol kunt afronden. Mogelijk zijn er nog verbeterpunten.

Verbeteradvies

Je krijgt een verbeteradvies als je onvoldoende studieresultaten, kwaliteiten of beroepshouding hebt laten zien.

Het onderwijsteam twijfelt er sterk aan of je je opleiding op SintLucas succesvol kunt afronden.

Dat betekent dat je binnen een gestelde termijn voldoende verbetering moet laten zien om verder te mogen met je opleiding. Het onderwijsteam beschrijft concreet wat je moet verbeteren en hoe je dat kunt doen en binnen welke termijn. De loopbaancoach bespreekt dit met je. Je (studie)voortgang wordt na de gestelde termijn opnieuw besproken. Je krijgt dan een nieuw studieadvies.

Negatief advies

Als je een negatief advies krijgt heb je onvoldoende verbetering laten zien naar aanleiding van een vorig verbeteradvies. Het onderwijsteam heeft er op

ONTWIKKELING, STUDIEADVIES EN STUDIEVOORTGANG



geen enkele manier vertrouwen in dat je de opleiding met succes afsluit. Je wordt dringend geadviseerd om met de opleiding te stoppen en een andere opleiding of school zoeken. SintLucas helpt je hierbij. Het negatief advies wordt schriftelijk uitgebracht en is voorzien van de reden.

STUDIEVOORTGANG EN NORMERING PER TURNINGPOINT

Tijdens je opleiding krijg je (en geef je jezelf) voortdurend feedback op je prestaties. Ook in de vorm van ontwikkelingsgerichte beoordelingen. Wanneer je in je opleiding bij een turning point bent aanbeland kijkt het onderwijsteam terug naar jouw resultaten, je inzet, je voortgang en groei. Daarnaast kijken ze vooruit naar de eisen van het eerstvolgende turning point. ~~In het studieadvies geeft het onderwijsteam aan of je goed op weg bent om het volgende turning point op het geplande moment te behalen.~~

~~Het onderwijsteam kan daarnaast op elk moment besluiten om een tussentijds extra studieadvies af te geven als zij dat nodig vindt.~~

Onderstaande normeringen per turning point zijn een leidraad. Het onderwijsteam kan in bijzondere gevallen hiervan afwijken.

Geplande studieadviezen

~~Op onderstaande momenten krijg je in elk geval een studieadvies. Het onderwijsteam kan daarnaast op elk moment besluiten om een tussentijds extra studieadvies af te geven als zij dat nodig vindt. Bij elk studieadvies wordt terug gekeken op jouw werk, je gedrag en je resultaten en daarnaast wordt vooruit gekeken naar de eisen van het eerst volgende turning point. In het studieadvies geeft het onderwijsteam aan of je goed op weg bent om het volgende turning point op het geplande moment te behalen.~~

~~Na periode 6 = turning point 2~~

~~Na periode 8 = turningpoint 3~~

ONTWIKKELING, STUDIEADVIES EN STUDIEVOORTGANG

heeft opmaak toegepast: Lettertype: Verdana Pro, Niet Vet

heeft opmaak toegepast: Lettertype: Verdana Pro, Niet Vet

heeft opmaak toegepast: Lettertype: Verdana Pro, Niet Vet

heeft opmaak toegepast: Lettertype: Verdana Pro, Niet Vet, Engels (Verenigde Staten)

heeft opmaak toegepast: Lettertype: Verdana Pro, Niet Vet, Engels (Verenigde Staten)

Na periode 10 = turningpoint 4
Na periode 12 = turningpoint 5

ONTWIKKELING, STUDIEADVIES EN STUDIEVOORTGANG

heeft opmaak toegepast: Lettertype: Verdana Pro, Niet
Vet, Engels (Verenigde Staten)

TURNING POINT 2

(Van periode 6 naar periode 7): Heb je je stage? Als je dit turning point passeert dan mag je verder naar periode 8.

- voldoende ontwikkeling getoond op 'horen, zien en bewijzen'
- voldoende theorie-toets 'horen, zien en bewijzen'
- voldoende stageopdrachten
- voldoende stagebeoordeling incl. uren
- voldoende leerprocesbeoordeling
- heb je voldoende inzet en beroeps- en werkhouding getoond
- onderbouwde keuze voor een keuzedeel
- onderbouwde keuze voor een profiel

Is een onderdeel onvoldoende, dan maak je afspraken (contract) met je loopbaancoach hoe je dat onderdeel herkanst. Zijn er twee of meer onderdelen onvoldoende, dan loop je een studievertraging op en zal je je stage op een ander moment moeten herkansen.

De eisen hiervoor zijn, je hebt:

- je ontwikkeling getoond in je portfolio
- een voldoende praktijkbeoordeling incl. uren
- voldoende inzet (passie) en beroeps- en werkhouding getoond

Is één onderdeel onvoldoende dan maak je afspraken met je loopbaancoach hoe je dat onderdeel herkanst en binnen welke termijn. Deze worden vastgelegd in een contract dat jij en je loopbaancoach ondertekenen.

ONTWIKKELING, STUDIEADVIES EN STUDIEVOORTGANG

heeft opmaak toegepast: Lettertype: Verdana Pro, Niet Vet

Met opmaak: Lijstaline, Met opsommingstekens + Niveau: 1 + Uitgelijnd op: 0 cm + Inspringen op: 0,63 cm

TURNING POINT 3 (

Van periode 8 naar 9)

- Heb je voldoende ontwikkeling getoond in je profiel?
- Heb je voldoende inzet (passie) en beroeps- en werkhouding getoond?
- Ben je voldoende aanwezig geweest?
- Voldoe je aan de eisen voor ondernemingsvaardigheden?
- Heb je voldaan aan de eisen van je keuzedelen tot nu toe?
- Heb je een voldoende voor elektriciteit?
- Heb je positieve adviezen voor Nederlands, rekenen en Engels? Of heb je de NRE examens al behaald?
- Voldoe je aan de inspanningseisen voor burgerschap?

Bij dit turning point mag niets meer onvoldoende zijn; alles wat je tot nu toe nog onvoldoende staat moet je verwerken in je afstudeerplan.

Heb je je ver genoeg ontwikkeld om succesvol te zijn in het afstuderen? Mag je starten met afstuderen? Je moet hiervoor voldoen aan al deze eisen:

- je hebt je beroepscompetenties voldoende
- je hebt voldoende ontwikkeling getoond
- je zit op schema voor je keuzedelen
- je hebt een positief advies voor Nederlands, rekenen en Engels? (voldoende inzet en resultaat);
- je bent klaar voor het NRE examen of heb je het NRE examen al behaald
- Je hebt voldoende inzet (passie) en beroeps- en werkhouding getoond
- Je bent voldoende aanwezig geweest

TURNING POINT 4 (van periode 10 naar 11)

- Heb je voldoende inzet (passie) en beroeps- en werkhouding getoond?

ONTWIKKELING, STUDIEADVIES EN STUDIEVOORTGANG

heeft opmaak toegepast: Lettertype: (Standaard)
Verdana Pro

Met opmaak: Lijstaline, Met opsommingstekens +
Niveau: 1 + Uitgelijnd op: 0 cm + Inspringen op: 0,63
cm

heeft opmaak toegepast: Lettertype: (Standaard)
Verdana Pro

heeft opmaak toegepast: Lettertype: Verdana Pro, Niet
Vet

Met opmaak: Lijstaline, Met opsommingstekens +
Niveau: 1 + Uitgelijnd op: 0 cm + Inspringen op: 0,63
cm

heeft opmaak toegepast: Lettertype: (Standaard)
Verdana Pro

- Ben je voldoende aanwezig geweest?
- Heb je je afstudeerplan voldoende uitgevoerd? (je eigen leerproces sturen en werken aan je toekomstambitie)?
- Heb je voldoende ontwikkeling getoond in je profiel?
- Heb je voldaan aan de eisen voor je keuzedeel?
- Heb je je NRE examens behaald?
- Heb je een geschikte stageplaats?
- Heb je een voldoende voor je schoolexamen?

Is een van de onderdelen die hierboven genoemd zijn onvoldoende dan mag je niet op stage. Je blijft op school totdat alles voldoende is. Dit kan betekenen dat je studie-
vertraging oploopt.

Van periode 10 naar periode 11. Heb je alle schoolonderdelen behaald? En ben je klaar voor de presteerstage? Je moet hiervoor voldoen aan al deze eisen om het turning point te passeren:

- Heb je voldoende ontwikkeling (zie ook de bijlage beroepscompetenties)?
- Heb je voldoende keuzedelen met examens gedaan?
- Heb je de examens Nederlands en rekenen **en Engels**? behaald?
- Heb je voldaan aan de eisen voor burgerschap?
- Heb je een geschikte stageplaats?
- Heb je voldoende inzet (passie) en beroeps- en werkhouding getoond?
- Ben je voldoende aanwezig geweest?

ONTWIKKELING, STUDIEADVIES EN STUDIEVOORTGANG

heeft opmaak toegepast: Lettertype: (Standaard)
Verdana Pro

~~Is een van de onderdelen die hierboven genoemd zijn onvoldoende dan mag je niet op stage. Je blijft op school totdat alles voldoende is. Dit zou kunnen inhouden dat je studievertraging oploopt.~~

TURNING POINT 5 (

~~Afronding periode 12)~~

Heb je voldaan aan alle eisen ~~om~~ voor je diploma? (zie ook de studiegids examinering)

- Heb je voldoende keuzedelen met examens gedaan en heb je gemiddeld minimaal een 5,5 voor de keuzedelen?
- Heb je voldaan aan de voorwaarden voor de examens Nederlands, ~~en~~ rekenen en Engels behaald?
- Heb je voldaan aan de eisen voor loopbaan & burgerschap?
- Heb je je stages behaald met een minimaal een voldoende?
- Heb je voor alle kerntaken minimaal een voldoende de meesterproef behaald?

ONTWIKKELING, STUDIEADVIES EN STUDIEVOORTGANG

Extra diploma

Op SintLucas bestaat de mogelijkheid om na afronding van je opleiding versneld een extra diploma te behalen binnen Podium- en evenemententechniek niveau 4. Je schrijft je in voor een tweede opleiding. Vanwege vrijstellingen kun je het tweede diploma in een half jaar behalen. Het extra diploma haal je in een ander profiel.

In dit half jaar ga je stage lopen in je tweede profiel en daarnaast volg je 2 dagen per week profielspecifieke modules/projecten/trainingen op school met de derdejaars studenten.

Bij de examencommissie kun je toelating tot dit versnelde opleidingstraject aanvragen.

ONTWIKKELING, STUDIEADVIES EN STUDIEVOORTGANG