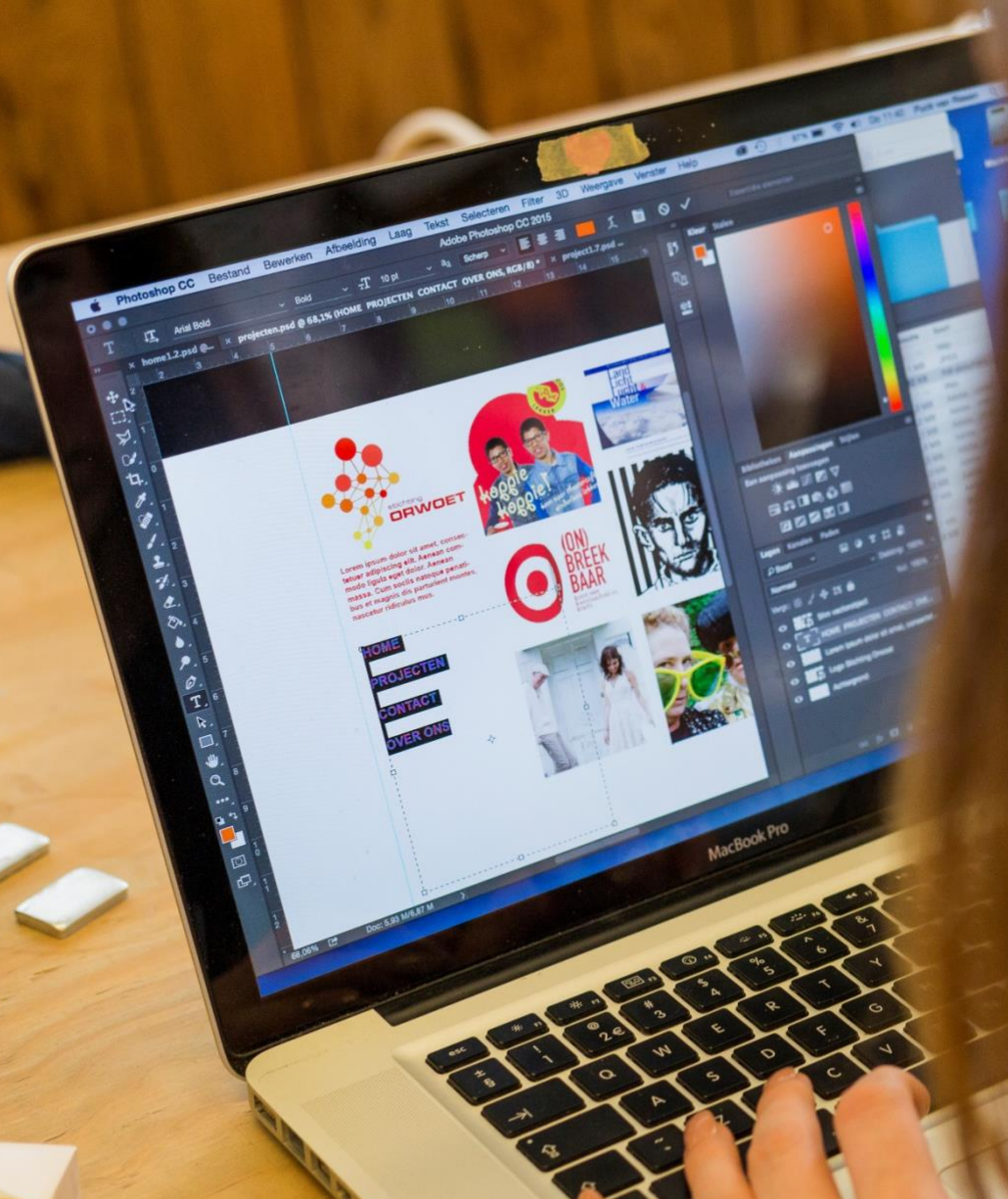


SiNTLUCAS

CREATING OPPORTUNITIES



STUDIEGIDS OPLEIDINGSDEEL

PROFILERINGSFASE ALLROUND MEDIAMAKER

COHORT 2020



INHOUDSOPGAVE

INLEIDING	3
HET KWALIFICATIEDOSSIER	5
OVERZICHT OPLEIDING.....	6
INHOUD VAN DE OPLEIDING	9
BEGELEIDING	14
ONTWIKKELING, STUDIEADVIES EN STUDIEVOORTGANG	16

INLEIDING

WELKOM OP SINTLUCAS

Om je goed te informeren over je opleiding bij SintLucas hebben we deze studiegids samengesteld. Zo beschik je altijd over de informatie die je op dat moment nodig hebt. Het is belangrijk dat je de studiegids goed doorneemt. Als je vragen over de inhoud hebt, kun je die stellen aan je loopbaancoach.

Verder verwijzen we naar het portaal van SintLucas, waar je algemene en praktische informatie over onze school kunt vinden.

De studiegids bestaat uit een aantal delen:

- Het opleidingsdeel dat gaat over de oriëntatiefase in jouw opleiding;
- Het opleidingsdeel dat gaat over de profileringsfase in jouw opleiding;
- Eén examendeel dat gaat over de generieke examinering in jouw opleiding van Nederlands en rekenen;
- Eén examendeel dat gaat over de beroepsgerichte examinering in jouw opleiding.

Je kunt steeds de juiste informatie vinden op het moment dat je deze nodig hebt.

Dit is het opleidingsdeel dat gaat over de profileringsfase in je opleiding. Hierin vind je specifieke informatie over:

- De opbouw van de opleiding;
- De werkwijze, begeleiding, structuur en planning;
- Inhoud van de opleiding;
- Ontwikkelingsgerichte beoordeling en studievoortgang.

In het dummyboek, dat je gekregen hebt, staat daarnaast ook veel praktische informatie.

HOE JOUW OPLEIDING ERUIT ZIET

ALLROUND MEDIAMAKER

In de profileringsfase ontwikkel je specialistische kennis, inzicht en vaardigheden. Daarnaast doe je praktijkervaring op door stage te lopen en door op school te werken aan levensechte opdrachten en projecten. Zo profileer jij jezelf en laat je jouw specifieke talenten zien!

Na je leerstage ga weer naar school waar je je verder gaat verdiepen in je vak. Je werkt nog steeds in vaste blokken aan modules, schoolprojecten en ga je steeds meer aan levensechte projecten werken. Je kiest uit verschillende keuzedelen. De keuzedelen zijn gericht op verdieping in je beroep, voorbereiding op werken voor een werkgever, zelfstandig ondernemen of doorstroom naar mbo-niveau 4, hbo.

HET KWALIFICATIEDOSSIER

Jouw beroepsopleiding is gebaseerd op de inhoud van het kwalificatiedossier Mediamaken. De kwalificatie waarvoor je wordt opgeleid, heet Allround Mediamaker.

Elk beroep bestaat uit een aantal kerntaken. Deze kerntaken zijn weer verdeeld in werkprocessen. Een werkproces is een klein afgebakend deel van een kerntaak dat een begin en een eind heeft en een duidelijk resultaat. Bijvoorbeeld het voeren van een gesprek met een opdrachtgever. We leiden je op volgens deze werkprocessen en we gebruiken ze om je feedback te geven. Als je meer wilt weten kun je het kwalificatiedossier [hier](#) vinden.

Het kwalificatiedossier Mediamaken kent de volgende kerntaken en werkprocessen:

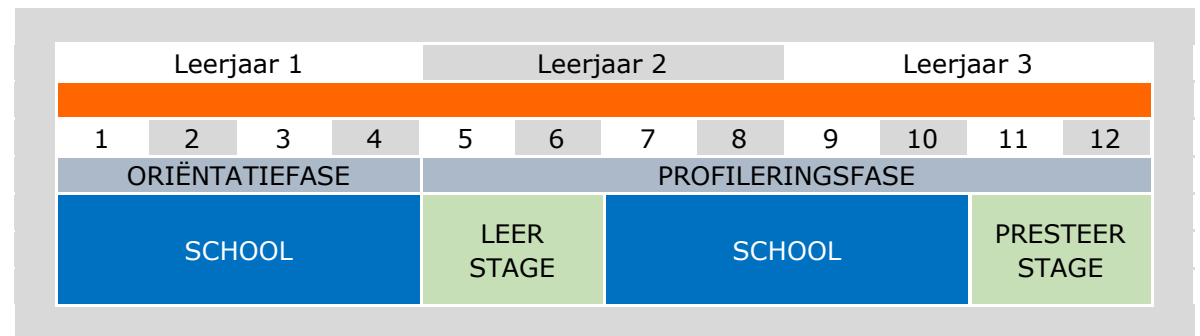
Kerntaak B1-K1: Verricht voorbereidende werkzaamheden voor de media-uiting	
Werkprocessen:	
B1-K1-W1	Bespreekt de opdracht voor de media-uiting
B1-K1-W2	Organiseert de werkzaamheden voor de media-uiting
B1-K1-W3	Maakt een voorstel voor de realisatie van de media-uiting
Kerntaak B1-K2: Realiseert de media-uiting	
Werkprocessen:	
B1-K2-W1	Verzamelt en bewerkt content voor de media-uiting
B1-K2-W2	Maakt de media-uiting op, inclusief technische specificaties
B1-K2-W3	Rondt de opdracht voor de media-uiting af

OVERZICHT OPLEIDING

Je opleiding is opgebouwd uit twee fasen die aansluiten bij je ontwikkeling:

- 1: Oriëntatiefase
- 2: Profileringsfase

Vanaf het tweede leerjaar zit je in de profileringsfase en verbreedt en verdiept je kennis en vaardigheden. Ook ga je in deze fase stagelopen en examen doen.



PLANNING, INHOUD EN STRUCTUUR

Elk schooljaar bestaat uit 1600 studiebelastingsuren, waarvan tenminste 1000 uur begeleide onderwijstijd is op school en in de stage. De 600 extra studiebelastingsuren zitten in zelfstudie, zelfstandig werken aan projecten en in stage. Soms zijn er activiteiten die niet in de gewone lessen vallen. We verwachten dat je ook hieraan meedoet.

Een schooljaar bestaat ongeveer uit 40 weken dus een mbo-studie vraagt ongeveer 40 uur per week van je. Je hebt een weekrooster met 7 of 8 dagdelen van 3, 3,5 of 4 uur. Tijdens de stages werk je 36-40 uur in de week.

Elk schooljaar bestaat uit vier periodes van 10 weken. Per periode is er ook een interweek.

In de onderstaande schema's kun je zien uit welke onderdelen de opleiding bestaat.

LEERJAAR 1				LEERJAAR 2				LEERJAAR 3			
1	2	3	4	5	6	7	8	9	10	11	12
ORIËNTATIEFASE				PROFILERINGSFASE							
PERSONALITY											
NEDERLANDS- REKENEN-ENGELS				LEERSTAGE				NEDERLANDS- REKENEN- ENGELS			
CREATIVITY								CREATIVITY			
PRACTICE				PRESTEERSTAGE				PRACTICE			
KEUZEDEEL								KEUZEDEEL		KEUZEDEEL	

Tijdens en gedeelte van de practice-uren werk je samen met studenten van de opleiding Crossmedia Vormgeven.

Hiernaast een overzicht in schema.

ONDERWIJSACTIVITEITEN

Jouw weekrooster bestaat uit dagdelen waarin je aan verschillende onderwijsactiviteiten deelneemt. We noemen dit ook wel leereenheden.

Er zijn verschillende soorten leereenheden:

- **Modules:** je krijgt een centrale opdracht. Er zijn verschillende trainingen die je nodig hebt bij het uitvoeren van die opdracht.
- **Projecten:** de focus ligt op het toepassen van kennis en vaardigheden, ervaring opdoen en routine opbouwen in de uitvoering van werkprocessen. Je werkt zelfstandig of in groepjes aan een opdracht. Je werkt ook samen met studenten van andere opleidingen.
- **Opdrachten:** tijdens praktijklessen werk je aan levensechte opdrachten.
- **Trainingen:** hoofdzakelijk worden kennis en vaardigheden aangeleerd. Er zijn lintrainingen die vaak over een langere periode lopen. Er zijn ook module trainingen waarbij je vaardigheden ontwikkelt die specifiek bij die module horen.
- **Specials:** éénmalige inspiratiemomenten zoals workshops, gastcolleges of excursies.
- **Keuzedelen:** zijn aanvullend op je opleiding. Op het portaal kun je zien welke keuzedelen er aangeboden worden. Je maakt hier een keuze uit. Keuzedelen kunnen verdiepend of verbredend zijn of een voorbereiding op een vervolgopleiding.

In de onderwijscatalogus op het portaal staat informatie over de verschillende leereenheden. Het rooster bepaalt wanneer je wat gaat doen en wie je begeleidt.

Soms kun je ook aan een levensecht project werken in plaats van aan de schoolopdracht. Voor projectopdrachten kan - bij wijze van uitzondering - van de tijdsduur van de periode afgeweken worden; dit is afhankelijk van de inhoud en logistiek van de opdrachten.

INHOUD VAN DE OPLEIDING

De profileringsfase bestaat uit de volgende onderdelen:

- Practice
- Stage
- Keuzedelen
- Nederlands
- Rekenen
- Loopbaan
- Burgerschap

Practice (praktijkgericht)

Tijdens deze uren krijg je alles wat specifiek te maken heeft met Mediamaken.

AM - tools (pakkettrainingen)

AM - techniek (levensechte praktijkopdrachten)

AM - web (maken en onderhouden van websites)

AM - ia (interactieve producten voor onder andere smartphone, tablet enzovoorts)

CPL (Creative Production Lab) - basisvaardigheden print en sign

Creativity

Dit is de vakoverstijgende creatieve basis bij je opleiding Allround Mediamaker.

Jouw creativiteitsontwikkeling loopt als een rode draad door de hele opleiding.

In het begin gaat het om spelenderwijs ontdekken en het leren van basisvaardigheden (PLAY). Daarna ligt de focus op het experiment en de bewustwording van het creatieve proces (GROW). Vervolgens ligt de nadruk op het toepassen van PLAY & GROW: het doorlopen van het creatieve proces binnen concrete thema's (ACT).

Uiteindelijk kan je zelfstandig keuzes maken, oplossingsgericht werken en waarde toevoegen in processen en producten (FLY). Hierbij kun je denken aan:

- Onderzoeken
- Ideevorming
- Ontwerpen/vormgeven
- Concepten voor media
- Presentatietechnieken toepassen

Stage

In je mbo-opleiding is stage verplicht. Beroepspraktijkvorming (bpv) is het officiële woord voor stage. In de profileringsfase ga je twee keer ongeveer een half jaar op stage bij verschillende bedrijven. Je draait dan in een bedrijf mee en je leert het vak in de praktijk. Zo doe je werkervaring op. De eerste stage is algemeen, deze noemen we leerstage. De tweede stage is een afstudeerstage, deze heet presteerstage.

Tijdens je stageperiode heb je terugkomdagen op school om te reflecteren op je groei. Je wisselt ervaringen uit met je medestudenten en je loopbaancoach. De reguliere schoolvakanties komen tijdens de stageperiode te vervallen.

Aan het einde van een stageperiode ligt een turningpoint. Hier wordt gekeken of je aan alle eisen voldoet (zie studievoortgang en normering). Als je een positief studieadvies krijgt, mag je verder. Een onvoldoende stage betekent dat je het turningpoint niet passeert en studievertraging oploopt.

Nederlands

Je neemt deel aan modules en je oefent zelfstandig op je eigen niveau onder begeleiding.

Je traint de onderdelen:

- Lezen
- Luisteren
- Spreken
- Gesprekken voeren
- Schrijven

In de studiegids generieke examinering vind je de precieze regels rondom de examens.

Rekenen

Bij rekenen werk je zoveel mogelijk op je eigen niveau. Je krijgt instructie in groepen en oefent zelfstandig onder begeleiding.

Je traint vaardigheden en je ontwikkelt inzicht in de onderdelen:

- Getallen
- Meten en meetkunde
- Verhoudingen
- Verbanden

In de studiegids generieke examinering vind je de precieze regels rondom de examens.

Engels

Engels is belangrijk om je ook buiten Nederland te kunnen redden.
Je leert het Engels dat je nodig hebt in je beroep.

Loopbaan

Loopbaanoriëntatie en –begeleiding loopt als een rode draad door je opleiding heen.
Je loopbaancoach begeleidt je bij het werken aan de loopbaancompetenties:

- **Kwaliteitenreflectie:** waar ben ik goed in?
- **Motievenreflectie:** wat vind ik belangrijk in mijn loopbaan en wat doe ik graag?
- **Werkexploratie:** wat voor werk past bij mij en hoe zoek ik mijn weg op de arbeidsmarkt?
- **Loopbaansturing:** welke keuzes maak ik en hoe stuur ik mijn eigen leren en loopbaan?
- **Netwerken:** hoe leg ik en onderhoud ik contacten die handig zijn voor mijn loopbaan?

Je bouwt zelfstandig een loopbaandossier op in je portfolio. Je loopbaancoach helpt je hiermee met opdrachten en oefeningen. Het onderdeel loopbaan sluit je af aan het einde van je opleiding in een verzilveringsgesprek met je loopbaancoach en een expert (vakdocent of externe deskundige).
Deze inspanningsverplichting vind je in het examineringsdeel.

Burgerschap

Er zijn vier burgerschapsdimensies verplicht voor elke mbo-opleiding in Nederland:

- De politiek-juridische dimensie
- De economische dimensie
- De sociaal-maatschappelijke dimensie
- De dimensie vitaal burgerschap

De dimensies zijn uitgelegd in de studiegids oriëntatiefase.

Gedurende het eerste leerjaar krijg je trainingen Burgerschap. Daarnaast kunnen burgerschapsthema's ook terugkomen in modules of projecten. Om burgerschap af te ronden is er een inspanningsverplichting. Dit is een verplichte diploma-eis. Deze vind je in het examendeel van de studiegids.

Als je in het eerste leerjaar nog niet voldaan hebt aan deze diploma-eis krijg je een herkansing in leerjaar 2.

HOE JE WORDT BEGELEID

BEGELEIDING

VAKINHOUDELIJKE BEGELEIDING

De docenten en instructeurs geven je op school vakinhoudelijke begeleiding. Ze leren je specifieke kennis en vaardigheden. Ze motiveren je, ze geven je feedback en ze helpen je met evalueren zodat je je talent kunt ontdekken.

BEGELEIDING IN DE STAGE

Je stagebegeleider van school en je praktijkbegeleider uit het stagebedrijf begeleiden je tijdens je stage. De praktijkbegeleider wordt ook wel praktijkopleider genoemd. Hij begeleidt en beoordeelt je in je dagelijkse werkzaamheden. Hij kan overleggen met je loopbaancoach.

PERSOONLIJKE BEGELEIDING

De loopbaancoach begeleidt je bij de persoonlijke ontwikkeling die je doormaakt en je studieresultaten. Hij is het eerste aanspreekpunt bij vragen over je opleiding, je voortgang of eventuele persoonlijke thema's. Als je specifieke ondersteuning nodig hebt, dan bespreek je dit met je loopbaancoach. De loopbaancoach kan je doorverwijzen. Mocht je bijvoorbeeld problemen hebben met leren of op sociaal-emotioneel gebied waardoor studeren en of schoolactiviteiten in het gedrang komen, dan beschikt SintLucas over extra ondersteuningsmogelijkheden.

LOOPBAANBEGELEIDING

Je persoonlijke loopbaancoach begeleidt jou tijdens je loopbaan op SintLucas. Soms gebeurt dit in een groep en soms heb je individuele gesprekken.

SintLucas vindt het heel belangrijk dat je een persoonlijk portfolio, een netwerk én een beroepshouding ontwikkelt waarmee je straks succesvol kunt doorstuderen, zelfstandig ondernemer wordt of gaat werken binnen een bedrijf. Met de keuze voor modules, stages en levensechte projecten die passen bij jouw interesse en ontwikkeling geef je richting aan je eigen loopbaan. Samen met je loopbaancoach kijk je naar de mogelijke (studie)keuzes.

Jullie reflecteren regelmatig op betekenisvolle ervaringen tijdens en loopbaanreflectiegesprek. Deze reflectie geeft een beeld van jouw motieven, kwaliteiten, werkexploratie, loopbaansturing en netwerk welke een belangrijke rol spelen bij jouw loopbaanontwikkelingen. Je legt je loopbaanontwikkelingen vast in je loopbaandossier.

ZORGADVIESTEAM

Ook is het mogelijk om in het kader van passend onderwijs via het Zorgadviesteam (zorgcoördinator) een extra ondersteuningsplan op te stellen. In het ondersteuningsplan worden afspraken vastgelegd tussen de student, de ouders en SintLucas over de extra ondersteuning op school.

Als je contact wil met het Zorgadviesteam kan dat via de zorgcoördinator:
Kitty Dielemans: k.dielemans@sintlucas.nl

Uiteraard kun je ook via de receptie van school het Zorgadviesteam bereiken.

WIJZE VAN BEOORDELEN EN STUDIEADVIES

ONTWIKKELING, STUDIEADVIES EN STUDIEVOORTGANG

ONTWIKKELINGSGERICHTE BEOORDELING

Ontwikkelingsgericht beoordelen betekent dat je niet alleen beoordeeld wordt op je kennis, vaardigheden, inzicht en attitude, maar ook dat je feedback krijgt op je leerproces. En dat we samen kijken waar je in jouw leerproces staat; hoe je ontwikkeling verloopt. Bij deze vorm van beoordelen gaat het er dus niet alleen om hoeveel er goed of fout is, maar we kijken met evenveel aandacht naar de keuzes die je hebt gemaakt en wat je daarvan leert. Wat pik je snel op, wat kost meer tijd en wat interesseert je het meeste.

Een ontwikkelingsgerichte beoordeling geeft dus ook de stand van zaken aan van het moment. Het kan dus zijn dat er naar aanleiding van deze beoordeling actie genomen wordt, of dat je een advies krijgt. Het advies wordt zo goed mogelijk in jouw belang opgesteld en is erop gericht jou een realistisch beeld te geven over jouw mogelijkheden in het beroepenveld. Je wordt in elke periode ontwikkelingsgericht beoordeeld. Je krijgt feedback op je prestaties, gedrag en je werkhouding in projecten, modules en trainingen. Daarnaast reflecteer je ook zelf kritisch op je eigen prestaties en je inzet. Daarbij gebruik je ook feedback die van je medestudenten krijgt. Zelf geef je dus ook andere studenten constructieve feedback. Je bouwt zelfstandig je portfolio op.

In het studentenvolgsysteem kun je zien welke modules, trainingen en workshops je gedaan hebt. Ook zie je hier hoe je resultaat en je inzet was. Soms voegt een docent hier nog uitleg aan toe. Ook voor de onderdelen van Nederlands, rekenen, Engels, zie je je resultaten en je inzet. Zo weet je waar je staat en wat eventueel extra aandacht nodig heeft om uiteindelijk je examens te halen. Je aanwezigheid op SintLucas is verplicht en wordt daarom ook geregistreerd.

HET STUDIEADVIES

Gedurende het jaar krijg je studieadviezen van het onderwijsteam. Het advies moet je altijd serieus nemen. Het is een dringend advies en wordt gegeven op basis van jarenlange ervaring en is in het belang van jezelf. Als het goed is, komt dit advies voor jou niet uit de lucht vallen. Het onderwijsteam geeft een toelichting op het advies. Het kan zijn dat ze ook een advies geven voor keuzes en vervolgstappen in je opleiding.

Positief advies

Je krijgt een positief advies als je voldoende studieresultaten, kwaliteiten en beroepshouding hebt laten zien. Het onderwijsteam heeft er vertrouwen in dat je je opleiding op SintLucas succesvol kunt afronden. Mogelijk zijn er nog wel verbeterpunten.

Verbeteradvies

Je krijgt een verbeteradvies als je onvoldoende studieresultaten, kwaliteiten of beroepshouding hebt laten zien. Het onderwijsteam twijfelt er sterk aan of je je opleiding op SintLucas succesvol kunt afronden.

Dat betekent dat je binnen een gestelde termijn voldoende verbetering moet laten zien om verder te mogen met je opleiding. Het onderwijsteam beschrijft concreet wat je moet verbeteren en hoe je dat kunt doen en binnen welke termijn. De loopbaancoach bespreekt dit met je. Je (studie)voortgang wordt na de gestelde termijn opnieuw besproken. Je krijgt dan een nieuw studieadvies.

Negatief advies

Als je een negatief advies krijgt heb je onvoldoende verbetering laten zien naar aanleiding van een vorig verbeteradvies. Het onderwijsteam heeft er op geen enkele manier vertrouwen in dat je de opleiding met succes afsluit. Je wordt dringend geadviseerd om met de opleiding te stoppen en een andere opleiding of school zoeken. SintLucas helpt je hierbij. Het negatief advies wordt schriftelijk uitgebracht en is voorzien van de reden.

STUDIEVOORTGANG EN NORMERING PER TURNINGPOINT

Tijdens je opleiding krijg je (en geef je jezelf) voortdurend feedback op je prestaties. Ook in de vorm van ontwikkelingsgerichte beoordelingen. Wanneer je in je opleiding bij een turningpoint bent aanbeland kijkt het onderwijsteam terug naar jouw resultaten, je inzet, je voortgang en groei. Daarnaast kijken ze vooruit naar de eisen van het eerstvolgende turningpoint.

In het studieadvies geeft het onderwijsteam aan of je goed op weg bent om het volgende turningpoint op het geplande moment te behalen. Het onderwijsteam kan daarnaast op elk moment besluiten om een tussentijds extra studieadvies af te geven als zij dat nodig vindt.

Onderstaande normeringen per turningpoint zijn een leidraad. Het onderwijsteam kan in bijzondere gevallen hiervan afwijken.

TURNINGPOINT 2

Van periode 6 naar periode 7. Heb je je stage behaald?
Als je dit turningpoint passeert dan mag je verder naar periode 8.

De eisen hiervoor zijn, je hebt:

- Je ontwikkeling getoond in je portfolio.
- Een voldoende praktijkbeoordeling, inclusief gemaakte uren.
- Voldoende inzet (passie) en beroeps- en werkhouding getoond.

Is één onderdeel onvoldoende dan maak je afspraken met je loopbaancoach hoe je dat onderdeel herkanst en binnen welke termijn. Deze worden vastgelegd in een contract dat jij en je loopbaancoach ondertekenen.

TURNINGPOINT 3

Van periode 8 naar 9.

Heb je je ver genoeg ontwikkeld om succesvol te zijn in het afstuderen?

Mag je starten met afstuderen?

Je moet hiervoor voldoen aan al deze eisen:

- Je hebt je beroepscompetenties voldoende.
- Je hebt voldoende ontwikkeling getoond.
- Je zit op schema voor je keuzedelen.
- Je hebt een positief advies voor Nederlands en rekenen (voldoende inzet en resultaat).
- Je hebt een positief advies voor Engels (voldoende inzet en groei).
- Je bent klaar voor examens Nederlands en rekenen of je hebt de examens al behaald.
- Je hebt voldoende inzet (passie) en beroeps- en werkhouding getoond.
- Je bent voldoende aanwezig geweest.

TURNINGPOINT 4

Van periode 10 naar periode 11.

Heb je alle schoolonderdelen behaald? En ben je klaar voor de presteerstage?

Je moet hiervoor voldoen aan al deze eisen om het turningpoint te passeren:

- Je hebt voldoende ontwikkeling laten zien.
- Je hebt voldoende keuzedelen met examens gedaan.
- Je hebt de examens Nederlands en rekenen behaald.
- Je hebt voldaan aan de eisen voor burgerschap.
- Je hebt een geschikte stageplaats.
- Je hebt voldoende inzet (passie) en beroeps- en werkhouding getoond.
- Je bent voldoende aanwezig geweest.

Is een van de onderdelen die hierboven genoemd zijn onvoldoende dan mag je nog niet op stage. Dit zou kunnen inhouden dat je studievertraging oploopt.

TURNINGPOINT 5

Afronding periode 12. Heb je voldaan aan alle eisen om voor je diploma?

- Je hebt voldoende keuzedelen met examens gedaan.
- Je hebt de examens Nederlands en rekenen behaald.
- Je hebt voldaan aan de eisen voor loopbaan & burgerschap.
- Je hebt je stage behaald met een minimaal een voldoende.
- Je hebt de proeve van bekwaamheid behaald.