


SiNTLUCAS

CREATING OPPORTUNITIES

A woman with blonde hair, wearing a black jacket and a professional headset with a microphone, is looking upwards and to the right. She is operating a large, professional Sony video camera. The background is a dimly lit studio or film set with some structural elements visible. The right side of the image is overlaid with a semi-transparent orange filter.

STUDIEGIDS OPLEIDINGSDEEL

**AUDIOVISUELE TECHNOLOGIE
PROFILERINGSFASE**

COHORT 2017

AV-SPECIALIST

Inhoud

Welkom op SintLucas 3

INLEIDING 3

DE OPLEIDING 4

AV-Specialist 4

Het kwalificatiedossier 5

Overzicht kwalificatiedossier 5

Overzicht opleiding 7

Planning en structuur van de opleiding 8

Onderwijsactiviteiten 10

Inhoud van de opleiding 11

Practice 11

Personality 12

creativity 12

Stage 12

Keuzedelen 13

Nederlands 13

Rekenen 14

Engels 14

Loopbaan 15

Burgerschap 15

netwerkweek/netwerkmodule 16

Interweek 16

Vakinhoudelijke begeleiding 17

BEGELEIDING 17

Begeleiding in de stage 17

Persoonlijke begeleiding 17

Loopbaanbegeleiding 18

ONTWIKKELING, STUDIEADVIES EN STUDIEVOORTGANG 19

Ontwikkelingsgerichte beoordeling 19

Studieadvies 20

Studievoortgang en normering per turningpoint 21

WAT VIND JE IN DEZE STUDIEGIDS?

INLEIDING

WELKOM OP SINTLUCAS

Om je goed te informeren over je opleiding bij SintLucas hebben we deze studiegids samengesteld. Zo beschik je altijd over de informatie die je op dat moment nodig hebt. Het is belangrijk dat je de studiegids goed doorneemt. Als je vragen over de inhoud hebt, kun je die stellen aan je loopbaancoach.

Verder verwijzen we naar het portaal van SintLucas, waar je algemene en praktische informatie over onze school kunt vinden.

De studiegids bestaat uit een aantal delen:

- Een algemeen deel (voor alle mbo-studenten van SintLucas)
- Een opleidingsdeel (dit ligt nu voor je)
- Een examineringsdeel (dit krijg je later in je opleiding)
- Een studiegids keuzedelen (voor alle opleidingen per schooljaar)

Dit is het opleidingsdeel dat gaat over de profileringsfase in je opleiding. Hierin vind je specifieke informatie over:

- de opbouw van de opleiding
- de werkwijze, begeleiding, structuur en planning
- inhoud van de opleiding
- ontwikkelingsgerichte beoordeling en studievoortgang.

In het dummyboek, dat je gekregen hebt, staat daarnaast ook veel praktische informatie.

HOE ZIET JOUW OPLEIDING ERUIT?

AUDIOVISUELE TECHNOLOGIE

Als Audiovisueel Specialist werk je mee aan producties waar bewegend beeld en geluid aan te pas komen. Je leert over conceptontwikkeling, storytelling, cameravoering, belichting, geluidsopname en montage/nabewerking.

Het begint allemaal met een idee (concept) voor een video op basis van de wensen van de opdrachtgever. Jouw idee werk je uit tot een ontwerp en een productieplan. Vervolgens start de productie en ga je het concept daadwerkelijk filmen. Uiteindelijk monteert je met specialistische software de opgenomen beelden en het geluidsonderwerp tot een goedlopend eindproduct.

Tijdens je studie maak je een diversiteit aan opdrachten, dit kunnen bijvoorbeeld promotiefilms, leaders, korte films, videoportretten, commercials, kunstuitingen, live-registraties, nieuwsitems, instructiefilms, AV-animatie of videorapportages zijn. Naast de algemene vakken krijg je beroepsgerichte trainingen met betrekking tot conceptontwikkeling, vormgeving, cameratechniek, belichting, geluidstechniek, montage, geluidsbewerking en het werken met verschillende softwarepakketten.

In deze sector heb je geen 9 tot 5 baan. Je maakt meestal lange dagen en bent fysiek werkzaam op verschillende locaties. Je bent een aanpakker, flexibel en stressbestendig. Ook kun je goed samenwerken want je werkt meestal in een team aan een productie. Je denkt in verhalen en hebt gevoel voor vorm, beeld, ritme én techniek. Ook heb je interesse in communicatie en kun je je goed inleven in een doelgroep. Vanzelfsprekend heb je interesse in AV en volg je de ontwikkelingen binnen dit gebied op de voet.

Na SintLucas kan je onder andere aan de slag als audiovisueel vormgever, cameraman of editor bij een av-productie-bedrijf, televisie of een reclamebureau. Ook zijn er voldoende mogelijkheden om door te studeren.

DE OPLEIDING



HET KWALIFICATIEDOSSIER

Jouw beroepsopleiding is gebaseerd op de inhoud van het kwalificatiedossier. De kwalificatie waarvoor je wordt opgeleid, heet AV-specialist.

Elk beroep bestaat uit een aantal kerntaken. Deze kerntaken zijn weer verdeeld in werkprocessen. Een werkproces is een klein afgebakend deel van een kerntaak dat een begin en een eind heeft en een duidelijk resultaat. Bijvoorbeeld het voeren van een gesprek met een opdrachtgever. We leiden je op volgens deze werkprocessen en we gebruiken ze om je feedback te geven. Als je meer wilt weten kun je het kwalificatiedossier [hier](#) vinden.

OVERZICHT KWALIFICATIEDOSSIER

Kerntaak	B1-K1	Realiseert en bewerkt licht, beeld en/of geluid
Werkprocessen	B1-K1-W1	Verzamelt AV-materiaal en -apparatuur, bouwt deze op en na afloop weer af
	B1-K1-W2	Test AV-apparatuur en regelt deze in
	B1-K1-W3	Optimaliseert de opnamelocatie en/of stileert het ontwerp en decor
	B1-K1-W4	Bedient AV-apparatuur bij producties en maakt opnames
	B1-K1-W5	Selecteert opnames voor de bewerking en/of montage
	B1-K1-W6	Bewerkt en/of monteert opnames

DE OPLEIDING

DE OPLEIDING

Kerntaak	B1-K2	Onderhoudt en beheert AV-materiaal en -apparatuur
Werkprocessen	B1-K2-W1	Controleert AV-materialen en -apparatuur en verricht eenvoudig onderhoud
	B1-K2-W2	Beheert het archief

Kerntaak	P4-K1	Ontwikkelt een concept en/of plan voor de opdrachtgever
Werkprocessen	P4-K1-W1	Bespreekt de wens van de opdrachtgever
	P4-K1-W2	Verzamelt locatie informatie
	P4-K1-W3	Maakt een concept en/of plan
	P4-K1-W4	Bespreekt het concept en/of plan met de opdrachtgever
	P4-K1-W5	Maakt een draaiboek

Kerntaak	P4-K2	Voert organisatorische werkzaamheden uit
Werkprocessen	P4-K2-W1	Geeft aanwijzingen aan derden en bewaakt de voortgang
	P4-K2-W2	Hanteert en registreert de gebruiksrechten

Kerntaak	P4-K3	Voert ondernemerstaken uit
Werkprocessen	P4-K3-W1	Maakt een plan voor het starten van een eigen bedrijf (werken als zp'er)
	P4-K3-W2	Promoot zijn werk
	P4-K3-W3	Regelt financieel administratieve zaken

OVERZICHT OPLEIDING

Je opleiding is opgebouwd uit twee fasen die aansluiten bij je ontwikkeling:

- 1: Oriëntatiefase
- 2: Profileringsfase

Jij zit nu in de profileringsfase en verbreedt en verdiept je kennis en vaardigheden.
Ook ga je in deze fase stage lopen en examens doen

DE OPLEIDING

Leerjaar 1				Leerjaar 2				Leerjaar 3				Leerjaar 4			
1	2	3	4	5	6	7	8	9	10	11	12	13	14	15	16
ORIËNTATIEFASE				PROFILERINGSFASE											
Zie studiegids oriëntatie				NRE				STAGE		OPLEIDINGSDEEL				STAGE	
				BURGERSCHAP						KEUZEDELEN					
				OPLEIDINGSDEEL											
				KEUZEDELEN											

PLANNING EN STRUCTUUR VAN DE OPLEIDING

Elk schooljaar bestaat uit 1600 studiebelastingsuren, waarvan tenminste 1000 uur begeleide onderwijstijd is op school en in de stage. De 600 extra studiebelastingsuren zitten in zelfstudie, zelfstandig werken aan projecten en in stage. Soms zijn er activiteiten die niet in de gewone lesuren vallen. We verwachten dat je ook hieraan meedoet.

Een schooljaar bestaat ongeveer uit 40 weken dus een mbo-studie vraagt ongeveer 40 uur per week van je. Je hebt een weekrooster met 7 of 8 dagdelen van 3, 3,5 of 4 uur. Tijdens de stages werk je 36-40 uur in de week.

Elk schooljaar bestaat uit vier periodes van 10 weken. Per periode is er ook een interweek.

In het schema kun je zien hoe de opleiding in elkaar zit.

DE OPLEIDING

DE OPLEIDING

INHOUD EN STRUCTUUR AV-SPECIALIST COHORT 2017

LEERJAAR 2 2018-2019				LEERJAAR 3 2019-2020				LEERJAAR 4 2020-2021			
PROFILERINGSFASE											
5	6	7	8	9	10	11	12	13	14	15	16
BASIS- VAARDIGHEDEN		VERDIEPEN						PROJECTEN		AFSTUDEREN	
NEDERLANDS, REKENEN, ENGELS + BURGERSCHAP								ONDERMERSVAARDIGHEDEN			
PERSONALITY											
CREATIVITY								CREATIVITY			
KEUZEDELEN				LEERSTAGE				KEUZEDELEN			
PRACTICE								PRACTICE			
								PRESTEERSTAGE			

ONDERWIJSACTIVITEITEN

Jouw weekrooster bestaat uit dagdelen waarin je aan verschillende onderwijsactiviteiten deelneemt. We noemen dit ook wel leereenheden. Er zijn verschillende soorten leereenheden:

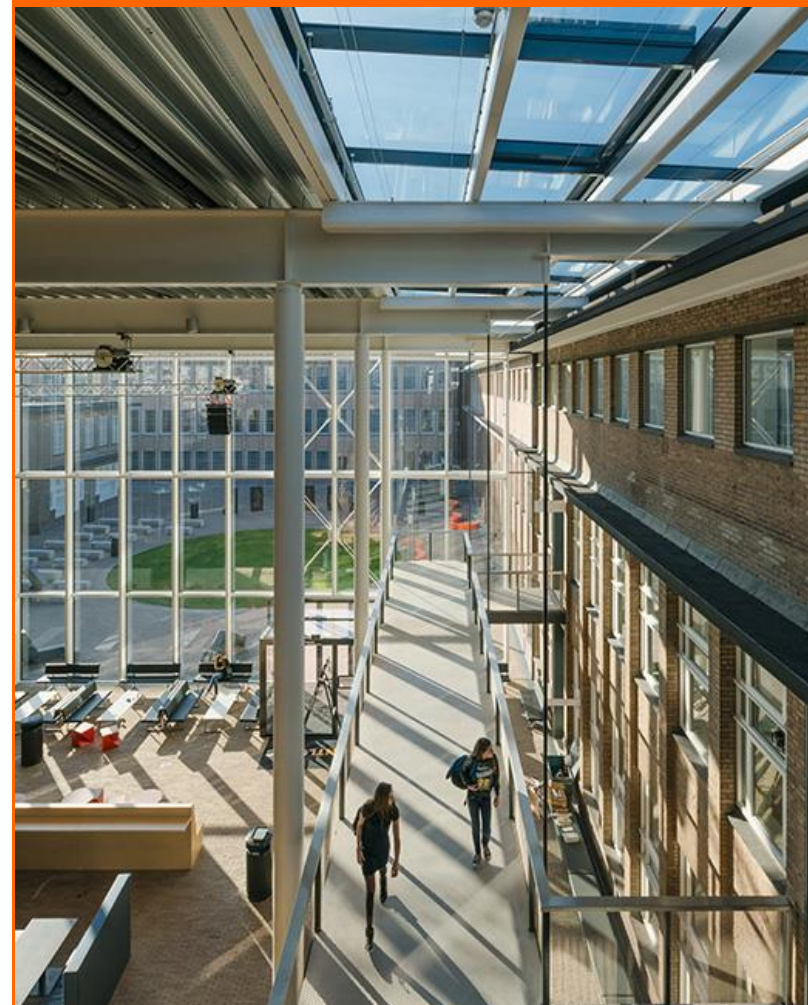
- Modules: je krijgt een centrale opdracht. Er zijn verschillende trainingen die je nodig hebt bij het uitvoeren van die opdracht.
- Projecten: de focus ligt op het toepassen van kennis en vaardigheden, ervaring opdoen en routine opbouwen in de uitvoering van werkprocessen. Je werkt zelfstandig of in groepjes aan een opdracht.
- Trainingen: hoofdzakelijk worden kennis en vaardigheden aangeleerd. Er zijn lintrainingen die vaak over een langere periode lopen. Er zijn ook module trainingen waarbij je vaardigheden ontwikkelt die specifiek bij die module horen.
- Specials: éénmalige inspiratiemomenten zoals workshops, gastcolleges of excursies.
- Keuzedelen: zijn aanvullend op je opleiding. Op het portaal kun je zien welke keuzedelen er aangeboden worden. Je maakt hier een keuze uit. Keuzedelen kunnen verdiepend of verbredend zijn of een voorbereiding op een vervolgopleiding.

In de onderwijscatalogus op het portaal staat informatie over de verschillende leereenheden.

Het rooster bepaalt wanneer je wat gaat doen en wie je begeleidt.

Soms kun je ook aan een levensecht project werken in plaats van aan de schoolopdracht. Voor projectopdrachten kan - bij wijze van uitzondering - van de tijdsduur van de periode afgeweken worden; dit is afhankelijk van de inhoud en logistiek van de opdrachten.

DE OPLEIDING



INHOUD VAN DE OPLEIDING

De profileringsfase bestaat uit de volgende onderdelen

- Practice
- Personality
- Creativity
- Ondernemersvaardigheden
- Stage
- Keuzedelen
- Nederlands
- Rekenen
- Engels
- Loopbaan
- Burgerschap
- Netwerkweek/netwerkmodule
- Interweek

PRACTICE

Bij practice krijg je beroepsgerichte modules en trainingen die je voorbereiden als beginnend beroepsbeoefenaar.

Denk hierbij aan cameratechniek, belichting, setbouw, geluidstechniek, conceptontwikkeling, verhaaltechnieken, beeld- en geluidsmontage en animatie.

Daarnaast werk je aan projecten waar je de geleerde kennis en vaardigheden gaat toepassen. Deels werk je onder begeleiding op school aan projecten en deels werk je zelfstandig aan projecten.

DE OPLEIDING

Wie je bent, is wat jou
bijzonder maakt

PERSONALITY

Personality draait om jouw algemene en persoonlijke ontwikkeling als mens, als burger in de maatschappij en als toekomstig vakman. Burgerschap, netwerkweken en loopbaanoriëntatie en begeleiding helpen je hierbij.

CREATIVITY

Bij creativity wordt de vakoverstijgende creatieve basis gelegd voor alle opleidingen binnen vormgeven, media en technologie. Jouw creativiteitsontwikkeling loopt als een rode draad door de hele opleiding. In de oriëntatiefase gaat het om spelenderwijs ontdekken en het leren van basisvaardigheden (PLAY). Daarna ligt de focus op het experiment en de bewustwording van het creatieve proces (GROW). Vervolgens ligt de nadruk op het toepassen van PLAY & GROW: het doorlopen van het creatieve proces binnen concrete thema's (ACT). Uiteindelijk kan je zelfstandig keuzes maken, oplossingsgericht werken en waarde toevoegen in processen en producten (FLY).

STAGE

In je mbo-opleiding is stage verplicht. Beroepspraktijkvorming (bpv) is het officiële woord voor stage. In de profileringsfase ga je twee keer ongeveer een half jaar op stage bij verschillende bedrijven. Je draait dan in een bedrijf mee en je leert het vak in de praktijk. Zo doe je werkervaring op. De eerste stage is algemeen, deze noemen we leerstage. De tweede stage is een afstudeerstage, deze heet presteerstage.

DE OPLEIDING

KEUZEDELEN

Op het portaal staat een overzicht van de keuzedelen waaruit je kunt kiezen voor jouw opleiding. Dat kunnen keuzedelen zijn waarmee je je verder kunt specialiseren in je beroep, keuzedelen die je voorbereiden op een volgende opleiding of een keuzedeel waarin je je verdiept, bijvoorbeeld in het ondernemerschap. Gedurende je opleiding kies je een of meer keuzedelen.

Als je een keuzedeel wilt doen dat niet bij je opleiding hoort, dan kun je dat aanvragen bij de examencommissie. De examencommissie bepaalt of je dat keuzedeel mag doen. Het is verplicht om examen te doen in de keuzedelen die je volgt. De keuzedelen maken geen deel uit van de slaag-/zakregeling.

Zonder keuzedelen is je opleiding niet compleet en kom je niet in aanmerking voor een diploma. Een keuzedeel is niet iets dat er bovenop komt. Er is tijd voor gereserveerd in je rooster.

NEDERLANDS

Nederlands wordt afgesloten met een landelijk examen en een schoolexamen op niveau 3F. In het algemene deel van de studiegids vind je meer informatie over Nederlands. In het examineringsdeel vind je de precieze regels rondom de examens.

Je traint de onderdelen:

- Lezen
- Luisteren
- Spreken
- Gesprekken voeren
- Schrijven

Je krijgt 2 uur Nederlands per week in leerjaar 1 en 2. Je werkt toe naar het schoolexamen en naar het landelijke examen op 3F niveau.

DE OPLEIDING

REKENEN

Rekenen wordt afgesloten met een landelijk examen rekenen op niveau 3F. In het algemene deel van de studiegids vind je meer informatie over rekenen. In het examineringsdeel vind je de precieze regels rondom de examens. Je traint vaardigheden en je ontwikkelt inzicht in de onderdelen:

- Getallen
- Meten en meetkunde
- Verhoudingen
- Verbanden

Bij rekenen werk je zoveel mogelijk op je eigen niveau. Je krijgt instructie in groepen en oefent zelfstandig onder begeleiding. Aan het einde van leerjaar 1 wordt je geacht minstens op niveau 2F te zijn. Bij rekenen werk je zoveel mogelijk op je eigen niveau.

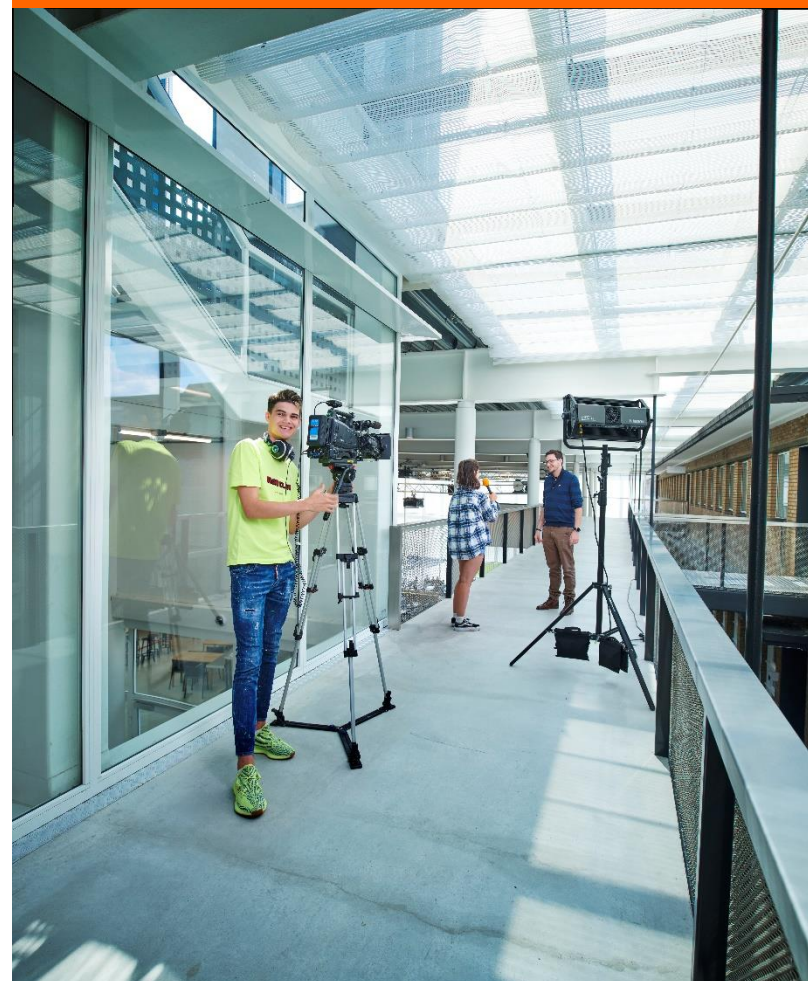
ENGELS

Engels is een verplicht onderdeel van de opleiding dat je afsluit met schoolexamens. Je doet examens in de onderdelen:

- Lezen
- Gesprekken voeren
- Luisteren
- Schrijven
- Spreken

In het algemene deel van de studiegids vind je meer informatie over Engels. In het examineringsdeel vind je de precieze regels rondom de examens.

DE OPLEIDING



LOOPBAAN

Loopbaanoriëntatie en –begeleiding loopt als een rode draad door je opleiding heen. Je loopbaancoach begeleidt je bij het werken aan de loopbaancompetenties:

- Capaciteitenreflectie: waar ben ik goed in?
- Motievenreflectie: wat vind ik belangrijk in mijn loopbaan en wat doe ik graag?
- Werkexploratie: wat voor werk past bij mij en hoe zoek ik mijn weg op de arbeidsmarkt?
- Loopbaansturing: welke keuzes maak ik en hoe stuur ik mijn eigen leren en loopbaan?
- Netwerken: hoe leg ik en onderhoud ik contacten die handig zijn voor mijn loopbaan?

Je bouwt zelfstandig een loopbaandossier op in je portfolio. Je loopbaancoach helpt je hiermee met opdrachten en oefeningen. Het onderdeel loopbaan sluit je af aan het einde van je opleiding in een verzilveringsgesprek met je loopbaancoach. Deze inspanningsverplichting vind je in het examineringsdeel.

BURGERSCHAP

Er zijn vier burgerschapsdimensies verplicht voor elke mbo-opleiding in Nederland:

- De politiek-juridische dimensie
- De economische dimensie
- De sociaal-maatschappelijke dimensie
- De dimensie vitaal burgerschap

De dimensies zijn uitgelegd in het algemene deel van de studiegids. Je krijgt lessen burgerschap met opdrachten over de vier dimensies. Je rondt de opdrachten van burgerschap af eind leerjaar twee. Daarnaast komen burgerschapsthema's ook terug in de netwerkmodules. Die volg je gedurende je hele opleiding. Om burgerschap af te ronden is er een inspanningsverplichting. Dit is een verplichte diploma-eis. Deze vind je in het examineringsdeel.

DE OPLEIDING

NETWERKWEEK/NETWERKMODULE

In netwerkmodules leer je vaardigheden die belangrijk zijn in de 21ste eeuw. Deze vaardigheden zijn bijvoorbeeld netwerken, samenwerken met verschillende disciplines, leren van elkaar, sociale en culturele vaardigheden, communiceren, creativiteit ontwikkelen, kritisch denken en reflecteren, probleemoplossend denken en handelen, informatie zoeken en verwerken, jezelf bijsturen, maatschappelijke betrokken zijn en actief burgerschap tonen.

Een netwerkmodule duurt meestal een week en netwerken en samenwerken staan centraal. Je krijgt een probleemstelling of projectopdracht en gaat in een team met studenten er aan werken. Het proces wat je volgt, is in deze module belangrijker dan het eindproduct.

Tijdens de netwerkmodules staan loopbaan- en burgerschapsthema's centraal in de creative community op SintLucas. Op het portaal vind je de thema's en de inhoud van de netwerkmodules.

INTERWEEK

Elke interweek kan een andere inhoud hebben. Vaak is er ruimte voor beoordelingen & feedback, workshops, speciale projecten en excursies. Tijdens de interweek heb je een programma van circa 4 dagdelen. Tijdens de interweken kan je rooster daarom ook afwijken van je 'normale' rooster in die periode.

HOE WORD JE BEGELEID?

BEGELEIDING

Op SintLucas krijg je verschillende soorten begeleiding tijdens je schoolcarrière.

VAKINHOUDELIJKE BEGELEIDING

De docenten en instructeurs geven je op school vakinhoudelijke begeleiding. Ze leren je specifieke kennis en vaardigheden. Ze motiveren je, ze geven je feedback en ze helpen je met evalueren zodat je je talent kunt ontdekken.

BEGELEIDING IN DE STAGE

Je stagebegeleider van school en je praktijkbegeleider uit het stagebedrijf begeleiden je tijdens je stage. De praktijkbegeleider wordt ook wel praktijkopleider genoemd. Hij begeleidt en beoordeelt je in je dagelijkse werkzaamheden. Hij kan overleggen met je loopbaanbegeleider.

PERSOONLIJKE BEGELEIDING

De loopbaanbegeleider begeleidt je bij de persoonlijke ontwikkeling die je doormaakt en je studieresultaten. Hij is het eerste aanspreekpunt bij vragen over je opleiding, je voortgang of eventuele persoonlijke thema's. Als je specifieke ondersteuning nodig hebt, dan bespreek je dit met je loopbaanbegeleider. De loopbaanbegeleider kan je doorverwijzen. Mocht je bijvoorbeeld problemen hebben met leren of op sociaal-emotioneel gebied waardoor studeren en of schoolactiviteiten in het gedrang komen, dan beschikt SintLucas over extra ondersteuningsmogelijkheden.

BEGELEIDING

LOOPBAANBEGELEIDING

Je persoonlijke loopbaanbegeleider begeleidt jou tijdens je loopbaan op SintLucas. Soms gebeurt dit in een groep en soms heb je individuele gesprekken. SintLucas vindt het heel belangrijk dat je een persoonlijk portfolio, een netwerk én een beroepshouding ontwikkelt waarmee je straks succesvol kunt doorstuderen, zelfstandig ondernemer wordt of gaat werken binnen een bedrijf. Met de keuze voor modules, stages en levensechte projecten die passen bij jouw interesse en ontwikkeling geef je richting aan je eigen loopbaan. Samen met je loopbaanbegeleider kijk je naar de mogelijke (studie)keuzes. Jullie reflecteren regelmatig op betekenisvolle ervaringen tijdens en loopbaanreflectiegesprek. Deze reflectie geeft een beeld van jouw motieven, kwaliteiten, werkexploratie, loopbaansturing en netwerk welke een belangrijke rol spelen bij jouw loopbaanontwikkelingen. Je legt je loopbaanontwikkelingen vast in je loopbaandossier.

HOE WEET JE WAAR JE STAAT?

ONTWIKKELINGSGERICHTE BEOORDELING

Ontwikkelingsgericht beoordelen betekent dat je niet alleen beoordeeld wordt op je kennis, vaardigheden, inzicht en attitude, maar ook dat je feedback krijgt op je leerproces. En dat we samen kijken waar je in jouw leerproces staat; hoe je ontwikkeling verloopt. Bij deze vorm van beoordelen gaat het er dus niet alleen om hoeveel er goed of fout is, maar we kijken met evenveel aandacht naar de keuzes die je hebt gemaakt en wat je daar van leert. Wat pik je snel op, wat kost meer tijd en wat interesseert je het meeste. Een ontwikkelingsgerichte beoordeling geeft dus ook de stand van zaken aan van het moment. Het kan dus zijn dat er naar aanleiding van deze beoordeling actie genomen wordt, of dat je een advies krijgt. Het advies wordt zo goed mogelijk in jouw belang opgesteld en is er op gericht jou een realistisch beeld te geven over jouw mogelijkheden in het beroepenveld. Je wordt in elke periode ontwikkelingsgericht beoordeeld. Je krijgt feedback op je prestaties, gedrag en je werkhouding in projecten, modules en trainingen. Daarnaast reflecteer je ook zelf kritisch op je eigen prestaties en je inzet. Daarbij gebruik je ook feedback die van je medestudenten krijgt. Zelf geef je dus ook andere studenten constructieve feedback. Je bouwt zelfstandig je portfolio op.

In het studentenvolgsysteem kun je zien welke modules, trainingen en workshops je gedaan hebt. Ook zie je hier hoe je resultaat en je inzet was. Soms voegt een docent hier nog uitleg aan toe.

Ook voor de onderdelen van Nederlands, rekenen, Engels, zie je je resultaten en je inzet. Zo weet je waar je staat en wat eventueel extra aandacht nodig heeft om uiteindelijk je examens te halen.

Je aanwezigheid op SintLucas is verplicht en wordt daarom ook geregistreerd.

ONTWIKKELING, STUDIEADVIES EN STUDIEVOORTGANG

STUDIEADVIES

Gedurende het jaar krijg je studieadviezen van het onderwijsteam. Het advies moet je altijd serieus nemen. Het is een dringend advies en wordt gegeven op basis van jarenlange ervaring en is in het belang van jezelf. Als het goed is, komt dit advies voor jou niet uit de lucht vallen. Het onderwijsteam geeft een toelichting op het advies. Het kan zijn dat ze ook een advies geven voor keuzes en vervolgstappen in je opleiding.

1. Positief advies

Je krijgt een positief advies als je voldoende studievoortgang, kwaliteiten en werkhouding hebt laten zien.

Het onderwijsteam heeft er vertrouwen in dat je je opleiding op SintLucas succesvol kunt afronden. Mogelijk zijn er nog wel verbeterpunten.

2. Verbeteradvies

Je krijgt een verbeteradvies als je onvoldoende studievoortgang, kwaliteiten of werkhouding hebt laten zien.

Dit is een officiële schriftelijke waarschuwing voor een negatief advies en in leerjaar 1 voor een negatief BSA (Bindend Studieadvies).

Het onderwijsteam twijfelt er sterk aan of je je opleiding op SintLucas succesvol kunt afronden.

Dat betekent dat je binnen een gestelde termijn voldoende verbetering moet laten zien om verder te mogen met je opleiding. Het onderwijsteam beschrijft concreet wat je moet verbeteren en hoe je dat kunt doen en binnen welke termijn. De loopbaancoach bespreekt dit met je. Je (studie)voortgang wordt na de gestelde termijn opnieuw besproken. Je krijgt dan een nieuw studieadvies.

ONTWIKKELING, STUDIEADVIES EN STUDIEVOORTGANG



3. Negatief advies

Als je een negatief advies krijgt, moet je met de opleiding stoppen en een andere opleiding of school zoeken. SintLucas helpt je hierbij. Het negatief advies wordt schriftelijk uitgebracht en is voorzien van de reden. Een negatief advies wordt alleen gegeven na een verbeteradvies. Je krijgt een negatief advies als je onvoldoende verbetering hebt laten zien naar aanleiding van een vorig verbeteradvies.

Het onderwijsteam heeft op geen enkele manier vertrouwen dat je de opleiding met succes kunt afronden.

STUDIEVOORTGANG EN NORMERING PER TURNINGPOINT

Het onderwijsteam bespreekt regelmatig jouw studievoortgang, daarbij worden je getoonde inzet en resultaten besproken. Op basis daarvan ontvang je tijdens je opleiding regelmatig studieadviezen. Je beoordelingen en je studieadviezen vind je in het studentenvolgsysteem.

Op onderstaande momenten krijg je in elk geval een rapportage met een studieadvies. Het onderwijsteam kan daarnaast op elk moment besluiten om een tussentijds extra studieadvies af te geven als zij dat nodig vindt.

Bij elk studieadvies wordt terug gekeken naar je inzet en resultaten en daarnaast wordt vooruit gekeken naar de eisen van het eerst volgende turning point. In het studieadvies geeft het onderwijsteam aan of je goed op weg bent om het volgende turning point op het geplande moment te behalen.

Onderstaande normeringen zijn een leidraad. Het onderwijsteam kan in bijzondere gevallen hiervan afwijken.

Turning point 1 en 2 heb je al gepasseerd in de oriëntatiefase (leerjaar 1).

Turning point 3 – Leerjaar 2

Op het einde van periode 6 doen we nog een check om te kijken of je op de goede plek zit binnen de opleiding die je hebt gekozen.

- Heb je het naar je zin en heb je plezier in je werk?
- Zijn je inzet en werkhouding in orde?
- Laat je groei zien in je persoonlijke en vakinhoudelijke vaardigheden?

Turning point 4

Eind periode 8 beslist het onderwijsteam of je klaar bent voor stage. Je behaalt dit turning point als je aan onderstaande eisen hebt voldaan.

- Ben je stagevaardig?
- Heb je inzet en ambitie in je beroeps- en werkhouding getoond?
- Geeft jouw persoonlijk portfolio een goed beeld geeft van jouw talent en je passie voor het vak?
- Heb je je leerdoelen voor je stage geformuleerd?
- Heb je een geschikte stageplaats gevonden?
- Zijn de resultaten van beroepsgerichte modules (practice, creativity en personality) in orde?
- Heb je een positief advies van Nederlands, van Rekenen en van Engels?
- Heb je alle opdrachten van burgerschap afgerond?

Turning point 5 – Leerjaar 3

Van periode 10 naar periode 11. Heb je je stage behaald? Het onderwijsteam kijkt naar:

- Heb je genoeg uren gemaakt?
- Heb je een voldoende voor je praktijkbeoordeling (inclusief uren en beroeps- en werkhouding)?
- Heb je voldoende groei getoond met betrekking tot je leerprocesbeoordeling?
- Heb je voldoende inzet getoond?

ONTWIKKELING, STUDIEADVIES EN STUDIEVOORTGANG

Als je de stage niet hebt gehaald dan bespreek je met je loopbaancoach jouw vervolgtraject.

Turning point 6

Aan het eind van periode 12 kijken we of je klaar bent om af te studeren. Hierbij bekijkt het onderwijsteam of je inzet, werkhouding en kwaliteiten volstaan binnen het vakgebied, zodat je kan starten met de afstudeerfase met daarin o.a. de Proeve van Bekwaamheid.

- Heb je inzet, ambitie en een professionele werkhouding getoond?
- Heb je je ver genoeg ontwikkeld en heb je voldoende niveau bereikt om het afstudeerjaar met succes af te ronden en bewijs je dat in je portfolio?

Turning point 7 – Leerjaar 4

Heb je alle schoolonderdelen behaald? En ben je klaar voor stage presteren? Je moet hiervoor voldoen aan al deze eisen om het turning point te passeren:

- Heb je voldoende ontwikkeling en niveau laten zien?
- Heb je voldoende inzet (passie) en beroeps- en werkhouding getoond?
- Heb je een geschikte stageplaats?

Turning point 8

Wanneer je in periode 16 het allerlaatste turning point behaalt, ben je geslaagd voor je opleiding. We controleren of je aan al de eisen voor je diploma hebt voldaan.

- Heb je je stage presteren met een voldoende afgesloten?
- Heb je je NRE examens behaald?
- Heb je examen gedaan in de keuzedelen met totaal 960 SBU?
- Heb je alle examens (waaronder de Proeve van Bekwaamheid onderdelen) behaald?
- Heb je voldaan aan de eisen van loopbaan (verzilveringsgesprek)?
Over de eisen van de examens lees je meer in de studiegids examinering.

ONTWIKKELING, STUDIEADVIES EN STUDIEVOORTGANG