


# SiNTLUCAS

CREATING OPPORTUNITIES



## STUDIEGIDS OPLEIDINGSDEEL

RUIMTELIJK VORMGEVER  
PROFILERINGSFASE  
COHORT 2019

RUIMTELIJK VORMGEVEN

## INHOUDSOPGAVE

---

Leeswijzer	3	Engels	18
De opleiding	4	Loopbaan	19
Het kwalificatiedossier	5	Burgerschap	20
Overzicht kerntaken en werkprocessen	6	Begeleiding	21
Keuzedelen	8	Vakinhoudelijke begeleiding	21
Overzicht opleiding	9	Begeleiding in de BPV	21
Planning	10	Persoonlijke begeleiding	21
Werkwijze	11	Loopbaanbegeleiding	22
Inhoud en structuur van de opleiding	12	Hoe weet je waar je staat?	23
Oriëntatiefase	14	Ontwikkelingsgerichte beoordeling	23
Profileringsfase	15	Studieadvies	24
Beroepspraktijkvorming	17	Studievoortgang en normering per turningpoint	26
Nederlands	17	Overzicht turningpoints	29
Rekenen	18		

# WAT VIND JE IN DEZE STUDIEGIDS?

## LEESWIJZER

### WELKOM OP SINTLUCAS!

Om je goed te informeren over je opleiding bij SintLucas hebben we deze studiegids samengesteld. Het is belangrijk dat je de studiegids goed doorneemt. Als je vragen hebt over de inhoud, kun je die stellen aan je loopbaancoach (LOB-er). Soms verwijzen we naar de [website](#) van SintLucas waar je algemene informatie over onze school kunt vinden. Ook verwijzen we soms naar het [portaal](#), waar je specifieke opleidingsinformatie vindt.

De studiegids bestaat uit:

- een algemeen deel (voor alle mbo-studenten van SintLucas)
- een opleidingsdeel (dit ligt nu voor je)
- een examineringsdeel (dit krijg je later in je opleiding)
- een studiegids keuzedelen (voor alle opleidingen per schooljaar)

Dit is het opleidingsdeel. Hierin vind je specifieke informatie over:

- de opbouw van de opleiding
- de werkwijze, begeleiding, structuur en planning
- inhoud van de opleiding
- ontwikkelingsgerichte beoordeling en studievoortgang.

In het dummyboek, dat je gekregen hebt, staat daarnaast ook veel praktische informatie.

# HOE ZIET JOUW OPLEIDING ER UIT?

Je start nu met de profileringsfase in de opleidingsgroep Ruimtelijk Vormgeven.

De komende leerjaren bepaal jij je eigen studietraject, in overleg met je loopbaancoach. Je kunt je specialiseren op een van de richtingen Interieur, Styling, Product of Event. Je kunt eigen keuzes maken en zo je eigen, unieke portfolio samenstellen.

Verderop kun je zien hoe de opleiding is opgebouwd en welke keuzes je kunt maken.

## DE OPLEIDING



## HET KWALIFICATIEDOSSIER

Jouw beroepsopleiding is gebaseerd op de inhoud van het kwalificatiedossier. Het kwalificatiedossier bestaat uit een basis- en een profieldeel die beide verdeeld zijn in een aantal kerntaken over het beroep. Deze kerntaken zijn weer verdeeld in werkprocessen.

Een werkproces is een klein afgebakend deel van een kerntaak dat een begin en een eind heeft en een duidelijk resultaat. Bijvoorbeeld het voeren van een gesprek met een opdrachtgever.

Het kwalificatiedossier Ruimtelijk Vormgeven kent de volgende kerntaken:

- B1-K1: Realiseert de uitvoering van het ontwerp;
- P2-K1: Maakt een ontwerp;
- P2-K2: Voert praktische projectleiding uit;
- P2-K3: Voert ondernemerstaken uit.

Als je meer wilt weten kun je het kwalificatiedossier [hier](#) vinden.

## DE OPLEIDING

## OVERZICHT KERNTAKEN EN WERKPROCESSEN RUIMTELIJK VORMGEVER

Kerntaak	B1-K1 Realiseert de uitvoering van het ontwerp
Werkprocessen	B1-K1-W1 Bereidt de werkzaamheden voor
	B1-K1-W2 Maakt resentiemateriaal en zoekt deze uit
	B1-K1-W3 Maakt grafische toepassingen
	B1-K1-W4 Fabriceert en monteert onderdelen
	B1-K1-W5 Voert logistieke werkzaamheden uit
	B1-K1-W6 Richt de locatie in
	B1-K1-W7 Levert het product op
	B1-K1-W8 Demonteert het product en voert opruimwerkzaamheden uit

## DE OPLEIDING

## OVERZICHT KERTAKEN EN WERKPROCESSEN RUIMTELIJK VORMGEVER

Kerntaak	P2 -K1 Maakt een ruimtelijk ontwerp
Werkprocessen	P2-K1-W1 Stelt een plan van aanpak op
	P2-K1-W2 Ontwikkelt een concept
	P2-K1-W3 Maakt een ontwerp
	P2-K1-W4 Visualiseert het ontwerp
	P2-K1-W5 Presenteerd concept, ontwerp en/of visualisatie
	P2-K1-W6 Voert bestandsbeheer uit
Kerntaak	P2-K2 Voert praktische projectleiding uit
Werkprocessen	P2-K2-W1 Bereidt het project voor
	P2-K2-W2 Stuurt medewerkers en leerlingen aan en begeleidt hen
	P2-K2-W3 Bewaakt de kwaliteit en de voortgang van het project
	P2-K2-W4 Levert het project op
Kerntaak	P2-K3 Voert ondernemerstaken uit
Werkprocessen	P2-K3-W1 Maakt een plan voor het starten van een eigen bedrijf
	P2-K3-W2 Stelt bedrijfsprocedures en -voorschriften op
	P2-K3-W3 Promoot het bedrijf en haar diensten
	P2-K3-W4 Stelt calculaties en offertes op
	P2-K3-W5 Houdt de administratie bij
	P2-K3-W6 Koopt materialen en middelen in

---

## KEUZEDELEN

Naast het basis- en profieldeel zijn er keuzedelen. Een keuzedeel is een verrijking waarmee je je vakmanschap kunt verbreden of verdiepen. Een keuzedeel is een onderdeel binnen de mbo-opleiding. Gedurende je opleiding kies je keuzedelen. De school bepaalt per opleiding uit welke keuzedelen je mag kiezen.

Als je een keuzedeel wilt doen dat niet bij je opleiding hoort dan kun je dat aanvragen bij de examencommissie. De examencommissie bepaalt of je dat keuzedeel mag doen. De keuzedelen maken geen deel uit van de slaag-/zakregeling, maar er geldt wel een inspanningsverplichting en het is verplicht om examens te doen in de keuzedelen die je volgt.

Op het portaal vind je elk jaar het actuele aanbod van de keuzedelen. In de studiegids keuzedelen vind je meer informatie over de keuzedelen en het examenplan van de keuzedelen.

## DE OPLEIDING

Doe wat je blij maakt



## OVERZICHT OPLEIDING

Je opleiding is opgebouwd in twee fasen die aansluiten bij je ontwikkeling:

1. Oriëntatiefase
2. Profileringsfase

## DE OPLEIDING

OPLEIDINGSOVERZICHT RUIMTELIJK VORMGEVER COHORT 2019															
LEERJAAR 1 2019-2020				LEERJAAR 2 2020-2021				LEERJAAR 3 2021-2022				LEERJAAR 4 2022-2023			
ORIËNTATIEFASE				PROFILERINGSFASE											
1	2	3	4	5	6	7	8	9	10	11	12	13	14	15	16
SCHOOL				SCHOOL				BPV LEREN		SCHOOL				BPV PRESTEREN	

---

## PLANNING

Elk schooljaar bestaat uit 1600 studiebelastinguren, waarvan tenminste 1000 uur begeleide onderwijstijd is op school en in de stage. De 600 extra studiebelastinguren zitten in zelfstudie, zelfstandig werken aan projecten en in BPV. Soms zijn er activiteiten die niet in de gewone lesuren vallen. We verwachten dat je ook hieraan meedoet.

Een schooljaar bestaat uit 40 weken dus een mbo-studie vraagt ongeveer 40 uur per week van je. Je hebt een weekrooster met 7 of 8 dagdelen van 3 of 4 uur. Tijdens de stages werk je 36-40 uur in de week.

## DE OPLEIDING

## WERKWIJZE

Je hebt een vast weekrooster met dagdelen.

Op deze dagdelen werk je aan:

- Modulen, gekoppeld aan het kwalificatiedossier
- Modulen gekoppeld aan keuzedelen
- Projecten
- Trainingen die het gehele jaar doorlopen
- Trainingen welke aansluiten aan een module; dit noemen we moduletrainingen
- Trainingen, die je zelf kiest als een verbreding of verdieping van je kennis; dit noemen we masterclassmenu's (vanaf leerjaar 3)
- Nederlands, rekenen, Engels
- Burgerschap
- Loopbaanontwikkeling, LOB

Zowel bij modulen en projecten, als ook bij trainingen, kan het zijn dat je in groepsverband of individueel werkt. Het tweede jaar werk je nog zoveel mogelijk in je vaste leeromgeving, gaande weg de opleiding werk je, op basis van de keuzes die je maakt, steeds meer in wisselende groepen.

Bij Nederlands, rekenen en Engels ontvang je les in een groep studenten die op hetzelfde niveau zijn als jij. Zo sluit de lesstof goed aan op wat jij nodig hebt.

## DE OPLEIDING

‘Waarom moeilijk  
doen als het  
samen kan?’

## INHOUD EN STRUCTUUR VAN DE OPLEIDING

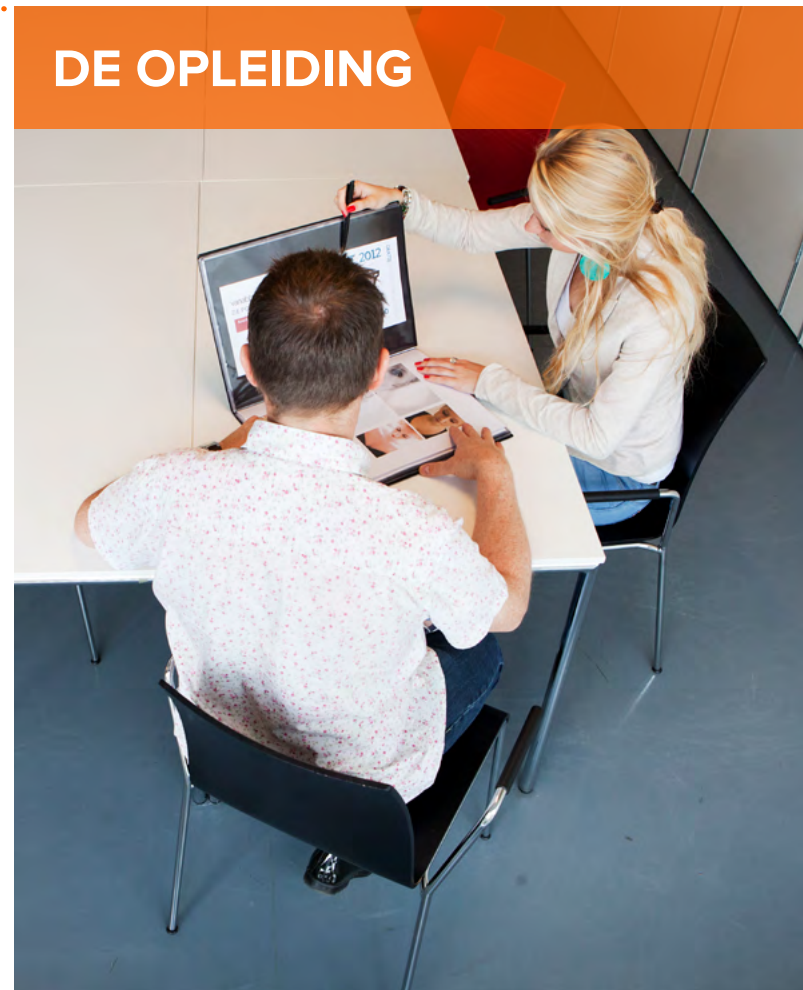
De opleiding Ruimtelijk Vormgeven (RV) is onverdeeld in verschillende turning points, zoals je die kent uit het oriëntatiejaar. Na elk turning point verandert het aanbod en krijg je weer nieuwe, meer complexe, inhoud aangeboden. Gaande weg de opleiding kun je steeds meer keuzes maken, waardoor je een eigen studiepalet kunt samenstellen.

### Leerjaar 2

In leerjaar twee volg je het keuzedeel Corporate Design. Dit keuzedeel sluit je af met een examen aan het eind van het jaar.

Je volgt diverse trainingen en modules die aansluiten bij de door jou gekozen richting Interieur, Styling, Product of Event.

## DE OPLEIDING



### Leerjaar 3

Leerjaar 3 start met een stageperiode. Hierover lees je later meer.

In leerjaar 3 en 4 kies je uit een aanbod van diverse keuzedelen. Omdat aan sommige keuzedelen studenten uit verschillende opleidingen deelnemen, kan het zijn dat je het keuzedeel volgt op de locatie in Eindhoven.

Je kunt in leerjaar 3 en 4 ook een keuze maken uit een breed aanbod aan 'Masterclasses', een keuzemenu aan trainingen waarmee jij jouw portfolio een eigen kleur kan geven.

Daarnaast neem je deel aan verschillende projecten. Sommige zijn verplicht omdat zij examinerend zijn, maar je kunt ook kiezen uit verschillende projecten die passen bij jouw ambities ná Sintlucas; doorstuderen, een eigen ondernemen starten of gaan werken.

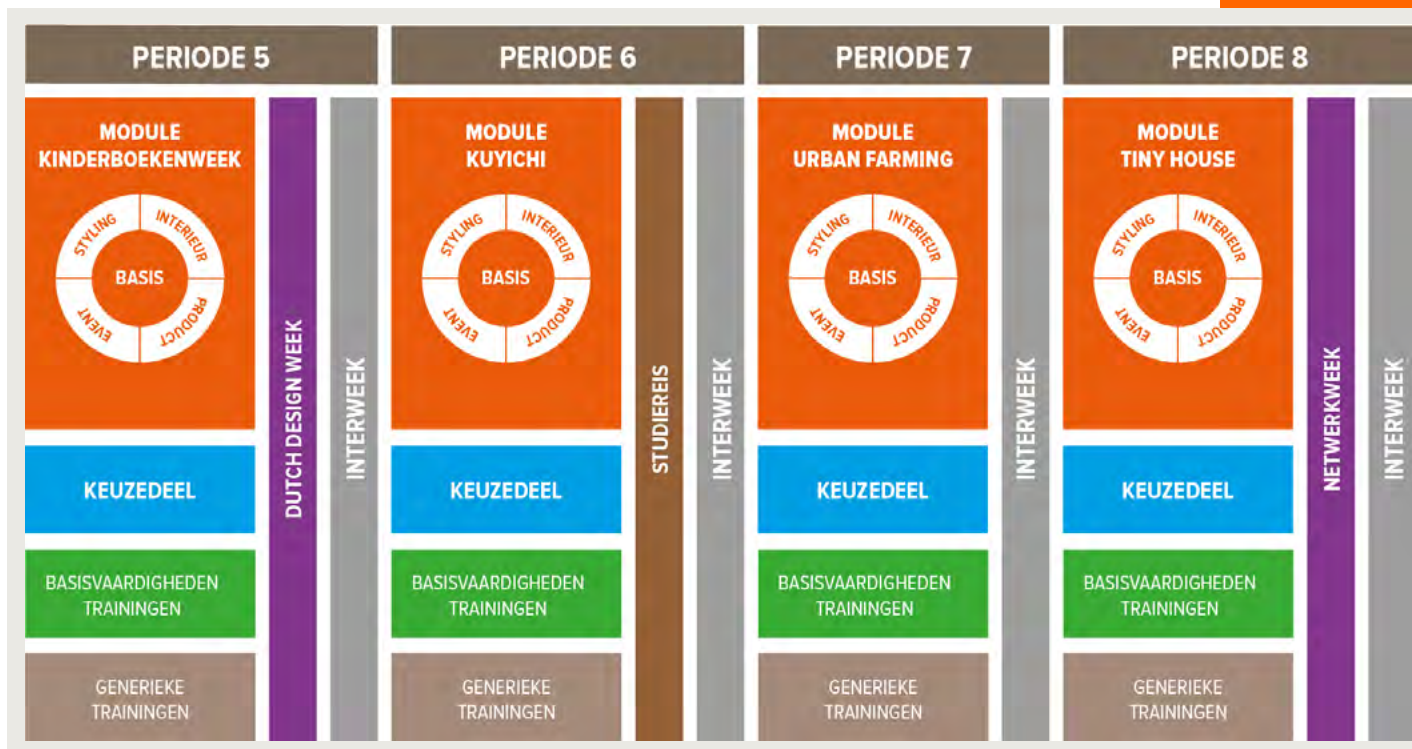
Hieronder vind je per leerjaar een schematische weergave van het aanbod. Diepere uitleg krijg je door de leerjaren heen van je begeleiders en LOB-docent. Je vindt ook meer informatie op het portaal, bij je eigen opleiding.

Wanneer je in het tweede jaar kiest voor de mogelijkheid om naast je MBO-diploma ook deel te nemen aan het traject van de Northampton Bachelor Communication Design, volg je een versneld studietraject, waarbij je eerder op je tweede stage gaat. Meer informatie over het Northampton-traject krijg je van je begeleiders en vind je op het portaal bij je opleiding.

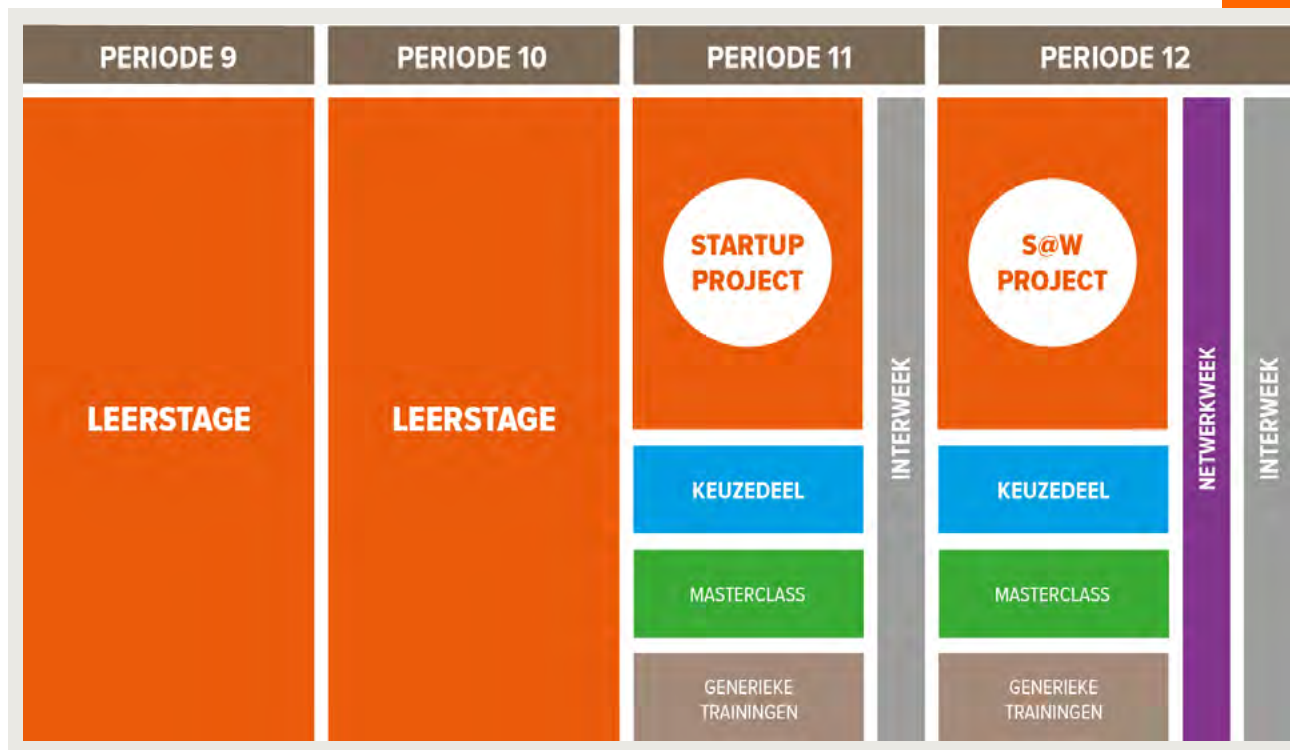
## DE OPLEIDING

Wie je bent, is wat jou  
bijzonder maakt

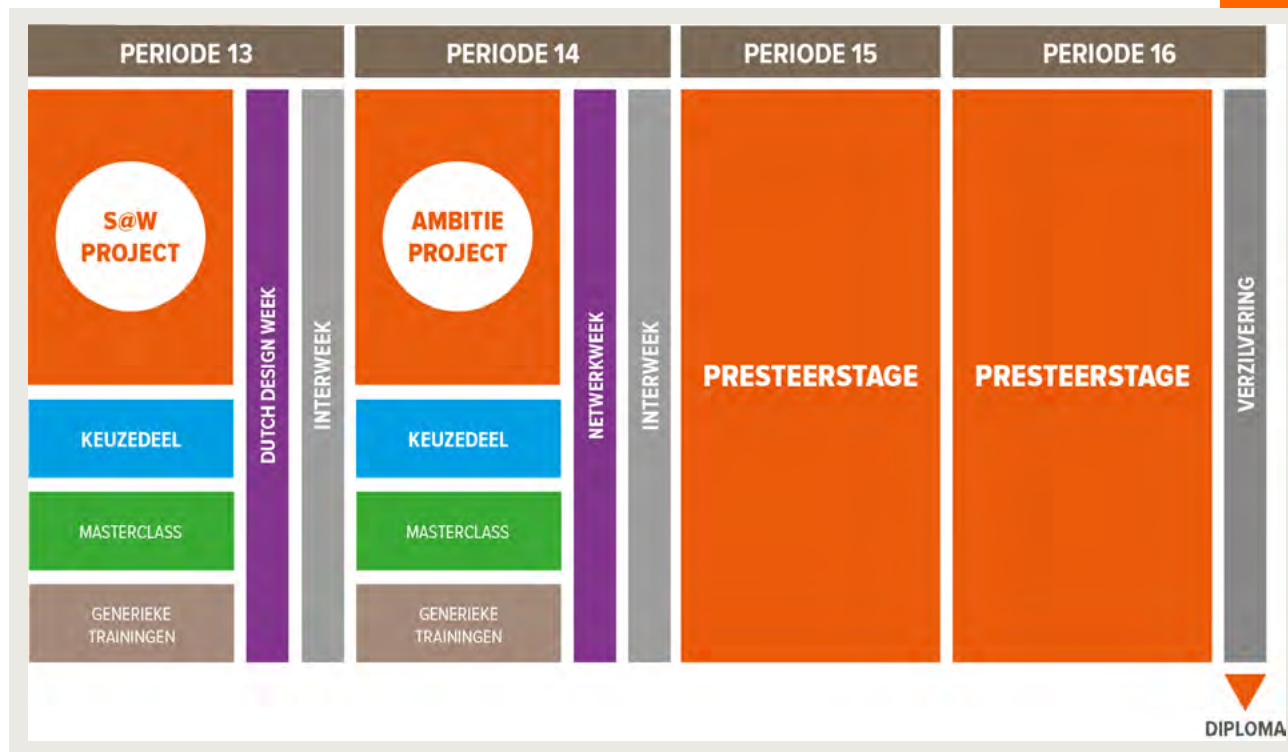
## DE OPLEIDING



## DE OPLEIDING



## DE OPLEIDING





## **BEROEPSPRAKTIJKVORMING**

Beroepspraktijkvorming (BPV) is het officiële woord voor stage. In je mbo-opleiding is stage verplicht.

In de profileringsfase ga je twee keer 20 weken op stage bij verschillende bedrijven. Je draait dan in een bedrijf mee en je leert het vak in de praktijk. Zo doe je werkervaring op. De eerste stage is algemeen, deze noemen we BPV leren. De tweede stage is een afstudeerstage, deze heet BPV presteren.

## **NEDERLANDS**

Nederlands wordt afgesloten met een landelijk examen en een schoolexamen op niveau 3F. In het algemene deel van de studiegids vind je meer informatie over Nederlands. In het examineringsdeel vind je de precieze regels rondom de examens.

Je traint de onderdelen:

- Lezen
- Luisteren
- Spreken
- Gesprekken voeren
- Schrijven

Je krijgt 2 uur Nederlands per week in leerjaar 1 en 2. Je werkt toe naar het schoolexamen en naar het landelijke examen op 3F niveau.

## **DE OPLEIDING**

## REKENEN

Rekenen wordt afgesloten met een landelijk examen rekenen op niveau 3F. In het algemene deel van de studiegids vind je meer informatie over rekenen. In het examineringsdeel vind je de precieze regels rondom de examens.

Je traint vaardigheden en je ontwikkelt inzicht in de onderdelen:

- Getallen
- Meten en meetkunde
- Verhoudingen
- Verbanden

Bij rekenen werk je zoveel mogelijk op je eigen niveau. Je krijgt instructie in groepen en oefent zelfstandig onder begeleiding. Aan het einde van leerjaar 1 wordt je geacht minstens op niveau 2F te zijn.

## ENGELS

Engels is een verplicht onderdeel van de opleiding dat je afsluit met schoolexamens en een centraal examen.

Je doet examens in de onderdelen:

- Lezen
- Luisteren
- Spreken
- Gesprekken voeren
- Schrijven

In het algemene deel van de studiegids vind je meer informatie over Engels. In het examineringsdeel vind je de precieze regels rondom de examens.

## DE OPLEIDING

## LOOPBAAN

Loopbaanoriëntatie en -begeleiding loopt als een rode draad door je opleiding heen. Je loopbaancoach begeleidt je bij het werken aan de loopbaancompetenties:

- Capaciteitenreflectie: waar ben ik goed in?
- Motievenreflectie: wat vind ik belangrijk in mijn loopbaan en wat doe ik graag?
- Werkexploratie: wat voor werk past bij mij en hoe zoek ik mijn weg op de arbeidsmarkt?
- Loopbaansturing: welke keuzes maak ik en hoe stuur ik mijn eigen leren en loopbaan?
- Netwerken: hoe leg ik en onderhoud ik contacten die handig zijn voor mijn loopbaan?

Over loopbaan vind je meer in het algemene deel van de studiegids.

Het onderdeel loopbaan sluit je af aan het einde van je opleiding in een verzilveringsgesprek met je loopbaancoach en een expert (vakdocent of externe vakdeskundige). Deze inspanningsverplichting vind je in het examineringsdeel.

## DE OPLEIDING

## BURGERSCHAP

Er zijn vier burgerschapsdimensies verplicht voor elke mbo-opleiding in Nederland.

- De politiek-juridische dimensie
- De economische dimensie
- De sociaal-maatschappelijke dimensie
- De dimensie vitaal burgerschap

De dimensies zijn uitgelegd in het algemene deel van de studiegids.

Je krijgt lessen burgerschap met opdrachten over de vier dimensies. Je rondt de opdrachten van burgerschap af eind leerjaar twee. Daarnaast komen burgerschapsthema's ook terug in de netwerkmodules. Die volg je gedurende je hele opleiding.

Om burgerschap af te ronden is er een inspanningsverplichting. Dit is een verplichte diploma-eis. Deze vind je in het examineringsdeel.

## DE OPLEIDING

# HOE WORD JE BEGELEID?

## BEGELEIDING

Op SintLucas krijg je verschillende soorten begeleiding tijdens je schoolcarrière.

### VAKINHOUDELIJKE BEGELEIDING

De vakdocenten en instructeurs geven je op school vakinhoudelijke begeleiding. Ze leren je specifieke kennis en vaardigheden. Ze motiveren je, ze geven je feedback en ze helpen je met evalueren zodat je je talent kunt ontdekken.

### BEGELEIDING IN DE BPV

Je loopbaancoach en je praktijkbegeleider uit het stagebedrijf begeleiden je tijdens je BPV. De praktijkbegeleider wordt ook wel praktijkopleider genoemd. Hij begeleidt en beoordeelt je in je dagelijkse werkzaamheden. Hij kan overleggen met je loopbaancoach.

### PERSOONLIJKE BEGELEIDING

De loopbaancoach begeleidt je bij de persoonlijke ontwikkeling die je doormaakt en je studieresultaten. Hij is het eerste aanspreekpunt bij vragen over je opleiding, je voortgang of eventuele persoonlijke thema's. Als je specifieke ondersteuning nodig hebt, dan bespreek je dit met je loopbaancoach. De loopbaancoach kan je doorverwijzen. Mocht je bijvoorbeeld problemen hebben met leren of op sociaal-emotioneel gebied waardoor studeren en of schoolactiviteiten in het gedrang komen, dan beschikt SintLucas over extra ondersteuningsmogelijkheden.

## BEGELEIDING

### LOOPBAANBEGELEIDING

Je persoonlijke loopbaancoach begeleidt jou tijdens je loopbaan op SintLucas. Soms gebeurt dit in een groep en soms heb je individuele gesprekken.

SintLucas vindt het heel belangrijk dat je een persoonlijk portfolio, een netwerk én een beroepshouding ontwikkelt waarmee je straks succesvol kunt doorstuderen, zelfstandig ondernemer wordt of gaat werken binnen een bedrijf. Met de keuze voor modules, stages en levensechte projecten die passen bij jouw interesse en ontwikkeling geef je richting aan je eigen loopbaan. Samen met je loopbaancoach kijk je naar de mogelijke (studie)keuzes. Jullie reflecteren regelmatig op betekenisvolle ervaringen tijdens en loopbaanreflectiegesprek. Deze reflectie geeft een beeld van jouw motieven, kwaliteiten, werkexploratie, loopbaansturing en netwerk welke een belangrijke rol spelen bij jouw loopbaanontwikkelingen. Je legt je loopbaanontwikkelingen vast in je loopbaandossier.

# HOE WEET JE WAAR JE STAAT?

## ONTWIKKELINGSGERICHTE BEOORDELING

Ontwikkelingsgericht beoordelen betekent dat je beoordeeld wordt om te kijken waar je in het leerproces staat; hoe je ontwikkeling verloopt. Bij deze vorm van beoordelen gaat het er niet om hoeveel er goed of fout is, maar vooral om de keuzes die je hebt gemaakt. Het gaat om de feedback die je krijgt en wat je daar van leert.

Natuurlijk geeft een ontwikkelingsgerichte beoordeling ook de stand van zaken aan op dat moment. Het kan dus zijn dat er naar aanleiding van deze beoordeling actie genomen wordt, of dat je een advies krijgt. Het advies wordt zo goed mogelijk in jouw belang opgesteld en is er op gericht jou een realistisch beeld te geven over jouw mogelijkheden in het beroepenveld.

Je wordt in elke periode ontwikkelingsgericht beoordeeld. Je krijgt feedback op je prestaties, gedrag en je werkhouding in projecten, modules en trainingen. Daarnaast reflecteer je ook zelf kritisch op je eigen prestaties en je inzet. Daarbij gebruik je ook feedback die van je medestudenten krijgt. Zelf geef je dus ook andere studenten constructieve feedback. Je bouwt zelfstandig je portfolio op.

In het studentenvolgsysteem kun je zien welke modules, trainingen en workshops je gedaan hebt. Ook zie je hier hoe je resultaat en je inzet was. Soms voegt een docent hier nog uitleg aan toe.

Ook voor de onderdelen van Nederlands, rekenen, Engels, Creativity, Personality zie je je resultaten en je inzet. Zo weet je waar je staat en wat eventueel extra aandacht nodig heeft om uiteindelijk je examens te halen.

Je aanwezigheid op SintLucas is verplicht en wordt daarom ook geregistreerd.

## ONTWIKKELING, STUDIEADVIES EN STUDIEVOORTGANG

**FOKKE & SUKKE**  
BLIJVEN BESCHIEDEN



## STUDIEADVIES

Gedurende het jaar krijg je studieadvies van het onderwijsteam. Het advies moet je altijd serieus nemen. Het is een dringend advies en wordt gegeven op basis van jarenlange ervaring en is in het belang van jezelf. Als het goed is, komt dit advies voor jou niet uit de lucht vallen. Het onderwijsteam geeft een toelichting op het advies. Het kan zijn dat ze ook een advies geven voor keuzes en vervolgstappen in je opleiding.

### 1. Positief advies

Je krijgt een positief advies als je voldoende studievoortgang, kwaliteiten en werkhouding hebt laten zien.

Het onderwijsteam heeft er vertrouwen in dat je je opleiding op SintLucas succesvol kunt afronden. Mogelijk zijn er nog wel verbeterpunten.

### 2. Verbeteradvies

Je krijgt een verbeteradvies als je onvoldoende studievoortgang, kwaliteiten of werkhouding hebt laten zien. Dit is een officiële schriftelijke waarschuwing voor een negatief advies en in leerjaar 1 voor een negatief BSA (Bindend Studieadvies).

Het onderwijsteam twijfelt er sterk aan of je je opleiding op SintLucas succesvol kunt afronden.

Dat betekent dat je binnen een gestelde termijn voldoende verbetering moet laten zien om verder te mogen met je opleiding. Het onderwijsteam beschrijft concreet wat je moet verbeteren en hoe je dat kunt doen en binnen welke termijn. De loopbaancoach bespreekt dit met je. Je (studie)voortgang wordt na de gestelde termijn opnieuw besproken. Je krijgt dan een nieuw studieadvies.

## ONTWIKKELING, STUDIEADVIES EN STUDIEVOORTGANG



---

### **3. Negatief advies**

Als je een negatief advies krijgt, moet je met de opleiding stoppen en een andere opleiding of school zoeken. SintLucas helpt je hierbij. Het negatief advies wordt schriftelijk uitgebracht en is voorzien van de reden. Een negatief advies wordt alleen gegeven na een verbeteradvies. Je krijgt een negatief advies als je onvoldoende verbetering hebt laten zien naar aanleiding van een vorig verbeteradvies.

Het onderwijsteam heeft op geen enkele manier vertrouwen dat je de opleiding met succes kunt afronden.

**ONTWIKKELING,  
STUDIEADVIES EN  
STUDIEVOORTGANG**

## STUDIEVOORTGANG EN NORMERING PER TURNING POINT

Na elke periode volgt een turningpoint. Dan krijg je een rapportage met een studieadvies.

In de rapportage kun je de beoordelingen voor de verschillende werkprocessen, trainingen en algemeen vormende vakken zien.

Aan het einde van elke periode bespreekt het onderwijsteam jouw resultaten voor de werkprocessen en de algemeen vormende vakken en de groei die je hebt laten zien in je beroepshouding. Op basis van deze gegevens krijg je een positief, verbeter of negatief advies. Voor de vakken Nederlands, rekenen en Engels geldt een landelijke norm. De vakdocenten bekijken bij elk turningpoint in hoeverre jouw resultaten in lijn liggen met de vereiste norm.

In elke periode staat de volgende vraag centraal:

Heb je voldoende vakkennis, vaardigheden, inzicht en attitude laten zien die horen bij de periodeopdracht?

## ONTWIKKELING, STUDIEADVIES EN STUDIEVOORTGANG

### **Turningpoint 5**

Met je loopbaanbegeleider bespreek je de vooruitgang ten aanzien van je ontwikkelpunten vanuit het eerste leerjaar. Hierin moet duidelijk groei zichtbaar zijn.

Voor Engels dien je vanaf dit turningpoint alle vaardigheden op minimaal A2 niveau te beheersen.

Je hebt voldoende groei laten zien in je beroepshouding.

### **Turningpoint 6 en 7**

De werkprocessen die bij de modules uit deze periode horen moeten voldoende zijn. Daarnaast lever je acceptabel werk op. Je hebt voldoende groei laten zien in je beroepshouding.

### **Turningpoint 8**

Je kennis, vaardigheden en beroepshouding zijn op voldoende niveau zijn om op stage te gaan.

Voor Engels zijn alle productieve vaardigheden op minimaal A2 niveau zijn en de vaardigheden lezen en luisteren beheers je op minimaal B1 niveau.

### **Turningpoint 10**

Je hebt voldoende stage-uren gemaakt en de stage moet met voldoende resultaat zijn afgerond. Je hebt voldoende groei laten zien in je beroepshouding.

## **ONTWIKKELING, STUDIEADVIES EN STUDIEVOORTGANG**

### **Turningpoint 11 en 12**

Je bent voldoende bekwaam om aan de opdrachten en/of examenonderdelen te beginnen die gepland staan na deze periode. Je hebt voldoende groei laten zien in je beroepshouding.

### **Turningpoint 13**

Je bent voldoende bekwaam om aan de examenonderdelen te beginnen die gepland staan na deze periode. Je hebt voldoende groei laten zien in je beroepshouding.

### **Turningpoint 14**

Je beroepshouding is voldoende en je hebt voldoende kennis en vaardigheden om op presteerstage te gaan. Je hebt alle examenonderdelen behaald of bent voldoende bekwaam om deze te behalen in de komende periode.

### **Aanwezigheid**

SintLucas verwacht dat je altijd aanwezig bent. Je hebt de verplichting om de reden van elke afwezigheid aan je loopbaanbegeleider kenbaar te maken. De loopbaanbegeleider bepaalt in samenspraak met jou of de afwezigheid geoorloofd is of niet. Een te grote onverantwoorde afwezigheid kan uiteindelijk leiden tot een (voortijdige) beëindiging van de opleiding.

## **ONTWIKKELING, STUDIEADVIES EN STUDIEVOORTGANG**

## OVERZICHT TURNING RUIMTELIJK VORMGEVER COHORT 2019

LEERJAAR 1 2019-2020				LEERJAAR 2 2020-2021				LEERJAAR 3 2021-2022				LEERJAAR 4 2022-2023					
ORIËNTATIEFASE				PROFILERINGSFASE													
1	2	3	4	5	6	7	8	9	10	11	12	13	14	15	16		
SCHOOL				SCHOOL				BPV	SCHOOL				BPV				
○ TP1 in welke richting ga je voorsorteren?				○ TP2 geschikt voor opleiding? toegang tot profileringsfase?				○ TP3 klaar voor stage? keuzedelen voldaan?		○ TP4 stage behaald?		○ TP5 voldoende niveau? inzet & werkhouding? haalbaar afstudeerplan?		○ TP6 klaar voor bpv presteren? school-meesterproef behaald? NRE-B eisen behaald? Keuzedelen voldaan?		○ TP7 diploma bpv behaald? examens gehaald? diploma-eisen voldaan? verzilverings- gesprek behaald?	

○ = Turning point