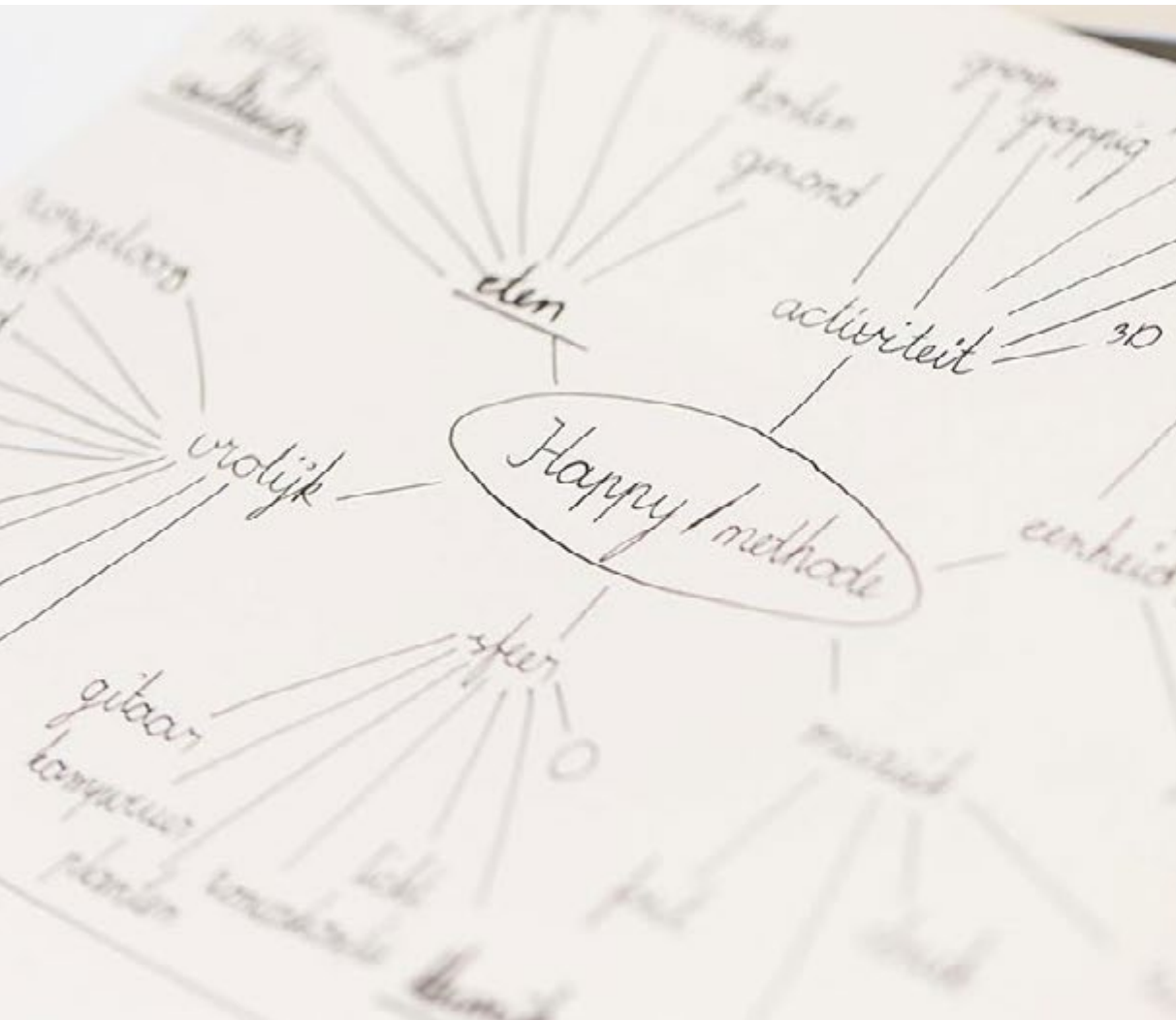


SiNTLUCAS

CREATING OPPORTUNITIES



STUDIEGIDS EXAMENDEEL

MEDIAVORMGEVER
COHORT 2016

VORMGEVEN, MEDIA & TECHNOLOGIE
KWALIFICATIEDOSSIER VERSIE 2015 HERZIEN
CREBO: 25201

INHOUDSOPGAVE

Leeswijzer	3
Inleiding	4
Hoe zit de kwalificatie in elkaar	5
Advies	6
Kwalificering	7
Werkwijze in de examimering	8
Herkansen	9
Cum Laude regeling	10
Beroepsgerichte examenonderdelen	11
Inhoud Nederlands en rekenen	14
Inhoud Engels	15
Inhoud Loopbaan en burgerschap	16
Examenplannen	18
Examenplan Rekenen	20
Examenplan Nederlands	21
Examenplan Engels	22
Examenreglement	23

HOE WERKT DEZE STUDIEGIDS?

LEESWIJZER

WELKOM OP SINTLUCAS!

Om je goed te informeren over je opleiding bij SintLucas hebben we deze studiegids samengesteld. Het is belangrijk dat je de studiegids goed doorneemt. Als je vragen hebt over de inhoud, kun je die stellen aan je loopbaancoach. Soms verwijzen we naar de [website](#) van SintLucas waar je algemene informatie over onze school kunt vinden. Soms verwijzen we naar het [portaal](#) waar specifiekere informatie staat.

De studiegids bestaat uit:

- een algemeen deel (voor alle mbo-studenten van SintLucas)
- een opleidingsdeel (specifiek voor jouw opleiding)
- een examineringsdeel (dit ligt nu voor je)
- een deel voor de keuzedelen

Dit is het examendeel. Hierin vind je specifieke informatie over de examinering in jouw opleiding. Hierin is opgenomen:

- informatie over het examen
- inhoud van het examen
- de examenplannen
- het examenreglement

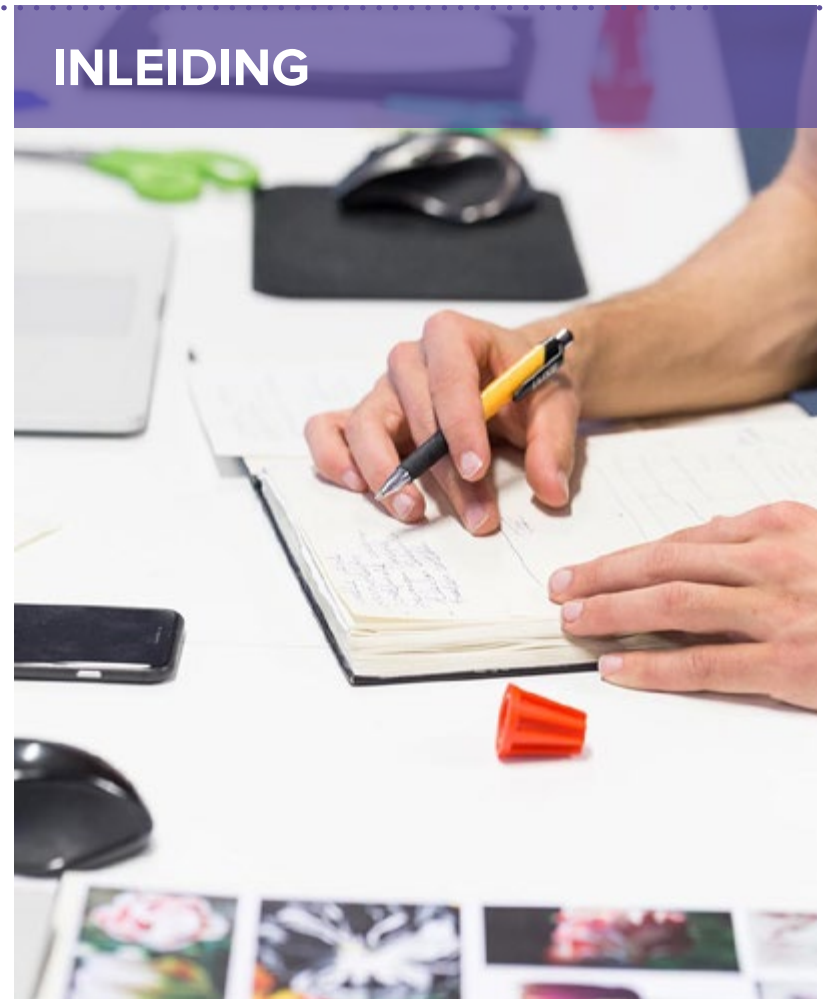
In de onderwijsovereenkomst die je hebt getekend wordt verwezen naar deze studiegids en naar het studentenstatuut. In het studentenstatuut staan de regels die de studenten met school hebben afgesproken. In de onderwijsovereenkomst staan allerlei zaken die betrekking hebben op het volgen van onderwijs op SintLucas. Er staan zowel rechten als plichten in. Het is van belang deze documenten goed door te lezen.

INFORMATIE OVER DE EXAMINERING

In deze fase van je opleiding ga je examineren.

Het totale examen bestaat uit meerdere examenonderdelen. De examenonderdelen zijn beroepsgericht of generiek (algemeen). Voor het beroepsgerichte deel moet je bewijzen dat je geschikt bent als beginnend beroepsbeoefenaar. Dit doe je in beroepsgerichte examenonderdelen op school en/of in de BPV. Voor het generieke deel moet je nog examen doen in Nederlands, rekenen en Engels. Een gedeelte hiervan wordt geëxamineerd met een centraal examen. Daarnaast heb je voor de onderdelen Loopbaan en Burgerschap een inspanningsverplichting. Deze voer je uit op school. Wanneer en waar welk examenonderdeel plaatsvindt, vind je terug in de betreffende examenplannen.

INLEIDING



HOE ZIT DE KWALIFICATIE IN ELKAAR?

KWALIFICATIE

De uitstroom heeft de volgende kerntaken:

- B1-K1: Ontwerpt de media-uiting
- B1-K2: Realiseert de media-uiting
- B1-K3: Voert ondernemerstaken uit

Bij elke kerntaak horen werkprocessen en competenties. De kerntaken, de werkprocessen en de competenties zijn voor elke vakrichting vastgelegd in een kwalificatiedossier. Dit dossier is door de minister goedgekeurd en geldt voor elke school in Nederland die deze opleiding uitvoert.

Het volledige kwalificatiedossier vind je op [hier](#).

Je kiest dan eerst voor “Direct naar de dossiers”. Je zoekt vervolgens op het kwalificatiedossier: “Mediavormgever” In de opleiding heb je geleerd hoe je de werkprocessen in de kerntaken uit moet voeren. In de examinering moet je bewijzen dat je de kerntaken uit kunt voeren. In een examenonderdeel kunnen meerdere werkprocessen terugkomen.

VOOR JE EXAMEN START

Voordat je start aan de examenonderdelen krijg je nog een studieadvies. Hierbij gelden dezelfde regels als bij een normaal studieadvies. Meer hierover kun je terugvinden in het opleidingsdeel van de studiegids. Bij de turning points kun je terugvinden op welke momenten je altijd een studieadvies krijgt en aan welke eisen je moet voldoen om een positief advies te krijgen. Het onderwijsteam kan ook besluiten een tussentijds advies te geven als daar aanleiding toe is.

Externe examendeelnemer

Als je de school moet verlaten door een negatief studieadvies maar toch denkt dat je wel kunt slagen kun je een verzoek indienen bij de examencommissie om je in te schrijven als externe examendeelnemer. Je hebt dan geen recht meer op onderwijs, begeleiding en studiefinanciering. De examencommissie bepaalt of je wordt toegelaten. Per examen dat je af wilt leggen zijn hier kosten aan verbonden. De kosten verschillen per soort examen.

ADVIES

HOE ZIT DE KWALIFICERING IN ELKAAR?

KWALIFICERING

Examineren wordt met een mooi woord ook wel kwalificerende beoordeling genoemd. Kwalificerende beoordeling is gericht op toekenning van een diploma of certificaat. Het gaat niet meer om het meten van de stand van zaken maar om het meten of je het kunt of niet kunt.

Bij dit beoordelingsmoment wordt de volgende vraag beantwoord: Ben je geschikt als beginnend beroepsbeoefenaar volgens het kwalificatiedossier en voldoe je aan alle andere gestelde eisen?

Je behaalt je diploma wanneer:

- De stage (BPV=BeroepsPraktijkVorming) met een voldoende is afgesloten
- Je voldaan hebt aan de inspanningseisen voor Loopbaan en Burgerschap
- De kerntaken minimaal voldoende zijn
- Je voldaan hebt aan de wettelijke eisen voor Nederlands, Engels en rekenen.
- Je examen gedaan hebt in de keuzedelen met een totale studiebelasting van 960 SBU.

Bij de uitslagregels kun je zien hoe de waardering per kerntaak of bij Nederlandsen rekenen tot stand komt. Deze uitslagregels kun je vinden bij het examenplan.

De resultaten van de kerntaken, talen en rekenen en keuzedelen komen op een resultatenoverzicht. Als je een voldoende of een goed hebt voor een keuzedeel wordt dat keuzedeel ook op je diploma vermeld.

WERKWIJZE IN DE EXAMINERING

Voor je aan de examinering begint krijg je algemene uitleg. Je hoort waar je alle relevante documenten kunt vinden. Daarnaast geven de beoordelaars uitleg over de examenonderdelen. Voor vragen kun je ook terecht bij één van de beoordelaars of bij het examenbureau.

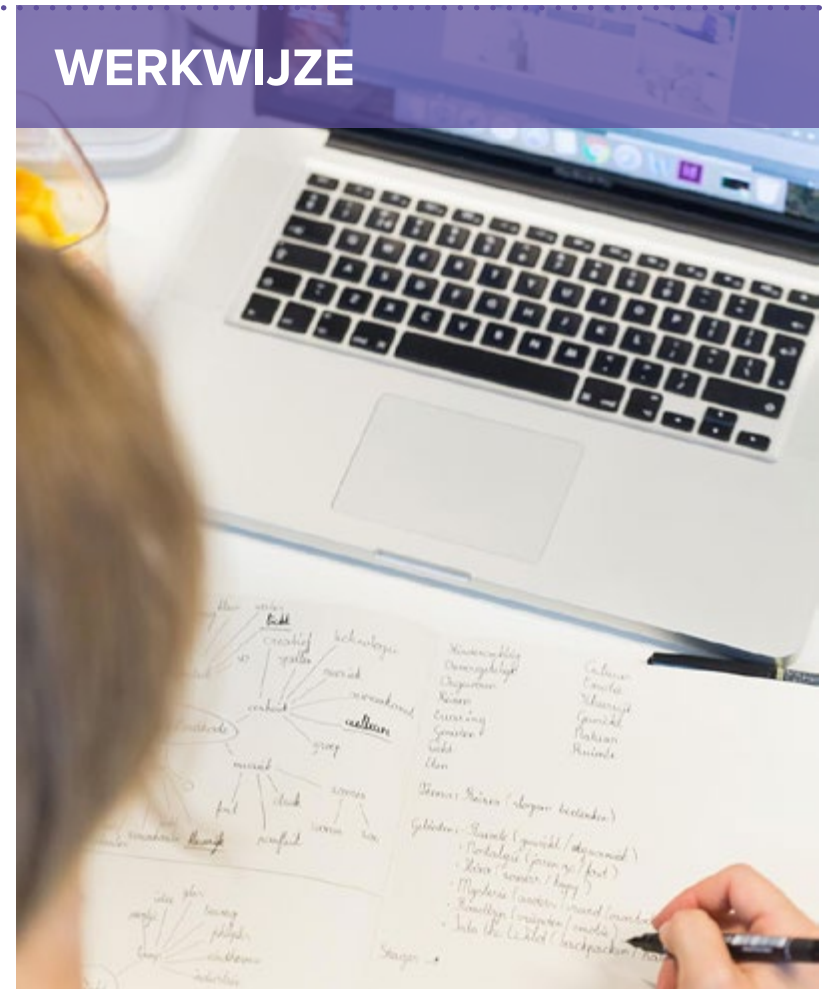
Examenonderdelen kunnen zowel op school als in de stage worden afgenomen. Waar de examenonderdelen plaatsvinden, vind je terug in de examenplannen.

Elk examenonderdeel wordt beoordeeld door één of meerdere beoordelaars die daarvoor deskundig zijn. Per examenonderdeel kun je een andere beoordelaar krijgen. Voor de beroepsgerichte examenonderdelen krijg je de beoordeling onvoldoende, voldoende of goed. Uiteindelijk krijg je op je resultatenlijst een beoordeling per kerntaak. Je moet alle kerntaken tenminste voldoende hebben. Voor de keuzedelen krijg je ook de beoordeling onvoldoende, voldoende of goed. Voor Nederlands en rekenen krijg je een cijfer.

Je bent verplicht om deel te nemen aan de aangeboden examenonderdelen. Als je op dat moment een geldige reden hebt én dit door hebt gegeven aan het examenbureau, heb je recht op een inhaalmoment. De examencommissie bepaalt of je een geldige reden hebt. Zie hiervoor het examenreglement. Als je een examenonderdeel niet hebt gedaan, kan de examencommissie nooit overgaan tot diplomering.

Het examenbureau verzamelt alle beoordelingen en houdt jouw resultaten bij op alle examenonderdelen.

WERKWIJZE



HOE WERKEN HET HERKANSEN?

HERKANSEN

Elk examenonderdeel mag éénmaal herkanst worden, ongeacht het resultaat. Het hoogst behaalde resultaat telt. Indien je niet geslaagd bent, bekijkt de school of er mogelijkheden voor jou zijn om alsnog een diploma te behalen. Indien de school mogelijkheden ziet kan het zijn dat je alleen nog examenonderdelen moet herkansen maar het kan ook zijn dat je nog onderwijs moet volgen. De examencommissie bepaalt of je een extra herkansing mag doen.

Als je eindcijfers voor Nederlands of rekenen zodanig zijn dat je hiermee niet geslaagd bent, kun je bij de examencommissie een extra herkansing aanvragen voor één of meer van deze examenonderdelen. Dit verzoek moet gepaard gaan met een plan waarin je aangeeft wat je gaat doen om het niveau te verhogen; dit plan moet je in overleg met de vakdocent of je loopbaancoach opstellen en laten voorzien van een handtekening van de betreffende docent.

HOE WERKT DE CUM LAUDE REGELING?

Bij SintLucas bestaat de mogelijkheid cum laude af te studeren
Je komt in aanmerking voor cum laude op het diploma als aan alle onderstaande voorwaarden is voldaan:

- voor alle kerntaken tenminste een Goed is behaald;
- voor alle keuzedelen tenminste een Goed is behaald;
- voor de NRE vakken is gemiddeld tenminste een 8 behaald, uitgaande van afgeronde eindcijfers per vak. Geen cijfer lager dan 6;
- voor de laatste periode beroepspraktijkvorming (presteerstage) is een Goed behaald;
- aan de eindwaardering van het generieke examenonderdeel loopbaan en burgerschap is 'voldaan'.

Verdere bepalingen:

- bij herkansingen telt het hoogst behaalde resultaat;
- bij vrijstellingen zonder eindwaardering voor kerntaken of keuzedelen kennen we geen cum laude toe;
- In geval van een constatering van fraude tijdens een examen wordt geen cum laude toegekend.

Deze regeling gaat in met ingang van de diploma-uitreiking van het schooljaar 2018-2019.

CUM LAUDE REGELING

INHOUD BEROEPSGERICHTE EXAMENONDERDELEN

In de beroepsgerichte examenonderdelen bewijs je dat je alle kerntaken kunt uitvoeren op het niveau van een startend beroepsbeoefenaar. Sommige examenonderdelen doe je op school en andere doe je in de stage. Dat vind je in het beroepsgerichte examenplan.

Voor elk examenonderdeel is een document waarin informatie staat. Er is informatie die bedoeld is voor de kandidaat, voor de beoordelaar(s) en voor de opdrachtgever. Daarnaast vind je hierin de beoordelingsmodellen en het beslismodel. Deze documenten kun je vinden op het portaal.

Een examenonderdeel kan bestaan uit:

- een schoolopdracht; óf
- een opdracht van het projectbureau van SintLucas; óf
- een opdracht van je stage-bedrijf; óf
- een opdracht die je zelf inbrengt.

In het document dat bij het betreffende examenonderdeel hoort staat precies welke mogelijkheden er zijn.

BEROEPSGERICHTE EXAMENONDERDELEN

BEGELEIDEN EN BEOORDELEN VAN BEROEPSGERICHTE EXAMENONDERDELEN

Bij sommige examenonderdelen krijg je een vastgestelde opdracht. Bij sommige examenonderdelen mag je zelf een voorstel voor een opdracht indienen. Deze opdracht moet dan voldoen aan de eisen in beoordelingsmodel startvoorwaarden. Deze vind je in het document dat bij het examenonderdeel behoort indien dit van toepassing is. Je praktijkbegeleider en loopbaancoach mogen je helpen bij het selecteren en formuleren van een geschikte opdracht als examen. Ook de omgeving waar je de examenopdracht uitvoert moet voldoen aan de eisen uit beoordelingsmodel startvoorwaarden. Je dient op school een voorstel in en pas als dit is goedgekeurd, mag je beginnen met de uitvoering van je examenopdracht.

Tijdens de uitvoering van de examenopdrachten wordt je niet meer begeleid. Je bent dan bezig met een examen waarin je laat zien wat je zelf kunt. Jouw uitvoering van de beroepsgerichte examenonderdelen wordt beoordeeld door deskundige beoordelaars. Dat kunnen docenten van school zijn of praktijkbeoordelaars van de bpv-bedrijven. De school bewaakt de kwaliteit van de beoordelingen.

Tijdens de looptijd van het examenonderdeel is er op geen enkele wijze sprake van inhoudelijke begeleiding. Het beoordelen van jouw prestaties is het doel. De docenten en/of praktijkbegeleider en/of klant nemen de rol van beoordelaar aan. Ze zullen je niet helpen bij het uitvoeren van het werk dat jij zelf zou moeten kunnen in jouw examenonderdeel. Ze beoordelen jouw functioneren op het niveau van startend beroepsbeoefenaar.

BEROEPSGERICHTE EXAMENONDERDELEN

In de bijbehorende documenten lees je bij 'Instructie voor de kandidaat' uit welke delen het examen bestaat en wat er van je verwacht wordt.

Een examenonderdeel kan weer bestaan uit verschillende delen. Bij elk deel vind je een beoordelingsformulier met beoordeelpunten. Dit vult de beoordelaar in nadat jij het deel hebt uitgevoerd. Elk beoordeelpunt wordt beoordeeld met bekwaam of onbekwaam. Dit wordt met bekwaam beoordeeld als je het uitvoert zoals verwacht wordt van een beginnend beroepsbeoefenaar. Het resultaat wordt als onbekwaam beoordeeld als je uitvoering niet op acceptabel niveau is voor de beroepspraktijk. Bij de beoordeling onbekwaam zal de beoordelaar dit toelichten. De beoordelaar kan je voor de beoordeelpunten opmerkingen of tips meegeven.

In het beslismodel staat aangegeven hoe het eindresultaat tot stand komt.

BEROEPSGERICHTE EXAMENONDERDELEN

INHOUD EXAMENVAKKEN

INHOUD EXAMENVAKKEN

NEDERLANDS

Nederlands is een apart examenvak dat op niveau 3F wordt afgenomen. Het wordt afgesloten met een landelijk examen en een schoolexamen. De onderdelen Lezen en Luisteren worden afgenomen bij het landelijk examen. Hiervoor krijg je één cijfer. Voor de onderdelen Spreken, Gesprekken voeren en Schrijven neem je deel aan een schoolexamen. Voor elk onderdeel krijg je ook een cijfer. Het gemiddelde cijfer van de schoolexamens en het cijfer van het landelijke examen worden samen gemiddeld tot een eindcijfer. Het eindcijfer voor Nederlands mag niet lager zijn dan een vijf, als je tenminste een zes hebt voor het onderdeel Engels. Het resultaat komt op het resultatenoverzicht. De resultaten tellen mee voor de beslissing of je een diploma krijgt.

REKENEN

Rekenen is een apart examenvak.

Het wordt afgetoetst met één landelijk examen rekenen op 3F voor alle niveau 4 opleidingen en 2F voor alle niveau 2 en 3 opleidingen.

Het resultaat telt niet mee voor de beslissing of je een diploma krijgt. Deelname is wel verplicht. Je behaalde cijfer wordt vermeld op je resultatenlijst dat bij je diploma wordt verstrekt.

ER-EXAMEN

Als je ernstige rekenproblemen hebt, zoals bijvoorbeeld dyscalculie, is er de mogelijkheid om een aangepast examen te doen, het ER-examen. Voor dit examen gelden dezelfde regels als voor het reguliere rekenexamen. Gedurende je opleiding zal blijken of je hiervoor in aanmerking komt.

INHOUD EXAMENVAKKEN

ENGELS

Engels is een verplicht examenonderdeel.

Engels bestaat uit 1 deel: het generieke gedeelte

Generieke gedeelte

In het generieke gedeelte komt algemeen Engels aan bod. De eisen hiervoor zijn voor iedere MBO 4 student hetzelfde. De niveaus die je moet behalen zijn als volgt vastgesteld:

Lezen	B1
Luisteren	B1
Spreken	A2
Gesprekken voeren	A2
Schrijven	A2

De onderdelen Lezen en Luisteren worden afgenomen bij het landelijk examen. Hiervoor krijg je één cijfer. Voor de onderdelen Spreken, Gesprekken voeren en Schrijven neem je deel aan een schoolexamen. Voor elk onderdeel krijg je ook een cijfer. Het gemiddelde cijfer van de schoolexamens en het cijfer van het landelijke examen worden samen gemiddeld tot een eindcijfer. Het eindcijfer voor Engels mag niet lager zijn dan een vijf, als je tenminste een zes hebt voor het onderdeel Nederlands. Het resultaat komt op het resultatenoverzicht. De resultaten tellen mee voor de beslissing of je een diploma krijgt.

INHOUD EXAMENVAKKEN

LOOPBAAN EN BURGERSCHAP

Om in aanmerking te komen voor een diploma moet je voldaan hebben aan de inspanningseisen voor loopbaan en burgerschap.

LOOPBAAN

Bij loopbaanoriëntatie en -ontwikkeling gaat het om persoonlijke ontplooiing om te leren zelf je loopbaan te sturen en om werkexploratie en netwerken. Om aan te tonen dat je voldaan hebt aan de inspanningseisen voor loopbaan voer je als laatste onderdeel voor diplomering een verzilveringsgesprek. Als je alle examenonderdelen hebt behaald wordt je uitgenodigd voor het verzilveringsgesprek. Je moet een portfolio bij je hebben met beroepsgerichte producten en bewijzen rondom je loopbaankeuzes en reflecties.

Het verzilveringsgesprek wordt met jou gevoerd door je loopbaancoach en een expert (vakdocent of externe deskundige). Je laat in het verzilveringsgesprek zien dat je aan onderstaande criteria voldoet:

- Je benoemt je eigen kwaliteiten en onderbouwt deze met je portfolio.
- Je benoemt je toekomstambities en hoe je zelf hierop gaat sturen.
- Je reflecteert doordacht op je loopbaan en onderbouwt dit met je portfolio

Na het gesprek krijg je te horen of je voldaan hebt aan de diploma-eis voor het onderdeel loopbaan. Het gesprek wordt daarna geëvalueerd en wij vragen je wat je na SintLucas gaat doen.

INHOUD EXAMENVAKKEN

BURGERSCHAP

Bij burgerschap gaat het om vier dimensies:

1. De politieke en juridische dimensie
2. De economische dimensie
3. De sociaal maatschappelijke dimensie
4. De dimensie vitaal burgerschap

Om aan de inspanningsverplichting voor burgerschap te voldoen moet je voldoen aan de opdrachten die gegeven worden en voldoende inzet en aanwezigheid hebben getoond. In de meeste gevallen heb je dit onderdeel al afgerond voor je met de examinering begint.

EXAMENPLANNEN

EXAMENPLAN MEDIAVORMGEVER

In de examenplannen vind je alle examenonderdelen die je gaat doen en een globale planning. Wanneer deze examenonderdelen precies plaatsvinden kun je terugvinden op het portaal bij examenplanning. De planning wordt per schooljaar bekend gemaakt.

Uitslag per kerntaak

Alle examenonderdelen moeten minimaal voldoende zijn.

- Het resultaat voor kerntaak B1-K1 is het resultaat van het examenonderdeel ontwerp.
- Het resultaat voor kerntaak B1-K2 is het resultaat van het examenonderdeel realisatie
- Het resultaat voor kerntaak B1-K3 is een voldoende als ten minste één resultaat van eigen bedrijf, promotie en administratieve zaken een voldoende is.
- Het resultaat voor kerntaak B1-K3 is een goed als eigen bedrijf, promotie en administratieve zaken een goed is.

EXAMENPLAN BEROEPSGERICHT

EXAMENPLAN MEDIAVORMGEVER COHORT 2016

Opleiding: mediavormgever	Crebo: 25201												Cohort: 2016	Kwalificatiedossier Mediavormgeving Crebonummer 23095 geldig vanaf 01-08-2015					
	B1-K1 Ontwerpt de media-uiting						B1-K2 Realiseert de media-uiting					B1-K3 Voert ondernemers- taken uit		Beoordelingsvorm	Context	Periode	Duur	Benodigde tijd	
Naam examenonderdeel	B1-K1-W1: Bespreekt de opdracht	B1-K1-W2: Maakt een planning	B1-K1-W3: Oriënteert zich op opdrachtgever/doelgroep/onderwerp	B1-K1-W4: Maakt een concept	B1-K1-W5: Maakt een ontwerp	B1-K1-W6: Presenteert het concept en/of ontwerp van de media-uiting	B1-K2-W1: Bereidt de realisatie voor	B1-K2-W2: Bewaakt voortgang en beoordeelt resultaat van uitbesteding of deelproject	B1-K2-W3: Maakt de media-uiting	B1-K2-W4: Levert de media-uiting op	B1-K2-W5: Houdt het (digitaal) archief bij	B1-K3-W1: Maakt een plan voor het starten van een eigen bedrijf (werken als zp'er)	B1-K3-W2: Promoot zijn werk						B1-K3-W3: Regelt financiële en administratieve zaken
Ontwerp	x	x	x	x	x	x									proeve	school/ bvp	13, 16	6 weken	max 80 uur
Realisatie							x	x	x	x	x				proeve	school/ bvp	13, 16	6 weken	max 80 uur
Eigen bedrijf												x			Praktijk- opdracht	school	13, 14	1 week	max 16 uur
Promotie													x		CGI	school	13, 14	3 dagen	max 2 uur
Administratieve zaken														x	Theorie- examen	school	13, 14	1 dag	max 4 uur

EXAMENPLAN REKENEN

EXAMENPLAN REKENEN

EXAMENPLAN REKENEN NIVEAU 4 GELDIG VOOR COHORT 2016

EXAMEN SOORT	EXAMENVORM	VAARDIGHEID	NIVEAU	PERIODE AFNAME*	DUUR EXAMEN	PLAATS EXAMEN	RESULTAAT = EINDCIJFER (GEHEEL CIJFER)
Centraal examen	Landelijk digitaal	Getallen Verhoudingen Meet en meetkunde Verbanden	3F/3ER	2 ^{de} helft van de opleiding	3F 120 minuten 3ER 150 minuten	School	Eindcijfer

- Deelname aan het centraal examen Rekenen is toegestaan wanneer je in de 2^e helft van de opleiding zit.
- Deelname aan het centraal examen Rekenen is verplicht. Het resultaat heeft geen invloed op de zak/slaag beslissing.

EXAMENPLAN NEDERLANDS

EXAMENPLAN NEDERLANDS

EXAMENPLAN NEDERLANDS NIVEAU 4 GELDIG VOOR COHORT 2016

EXAMEN SOORT	EXAMENVORM	VAARDIGHEID	NIVEAU	PERIODE AFNAME*	DUUR EXAMEN	PLAATS EXAMEN	RESULTAAT (1 DECIMAAL)	WEGING	EINDRESULTAAT (AFGEROND)
Centraal examen	Landelijk digitaal	Lezen en luisteren	3F	2 ^{de} helft van de opleiding	120 minuten	School	1x cijfer	50%	Eindcijfer
Instellings examen	Schrijfoopdracht	Schrijven	3F	vanaf periode 7	60 minuten	School	1x cijfer	50%	
Instellings examen	Mondeling	Spreken	3F	vanaf periode 7	10-20 minuten	School	1x cijfer		
Instellings examen	Mondeling	Gesprekken voeren	3F	vanaf periode 5	10-60 minuten	School	1x cijfer		

Het cijfer voor het Instellingsexamen (IE) wordt berekend uit het gemiddelde van de cijfers voor schrijven, spreken en gesprekken voeren. Het cijfer voor het IE (1 decimaal achter de komma) wordt gemiddeld met het cijfer voor het CE (1 decimaal achter de komma). Het eindcijfer wordt afgerond op een geheel getal.

EXAMENPLAN ENGELS

EXAMENPLAN ENGELS

EXAMENPLAN ENGELS NIVEAU 4 GELDIG VOOR COHORT 2016

EXAMEN SOORT	EXAMENVORM	VAARDIGHEID	NIVEAU	PERIODE AFNAME*	DUUR EXAMEN	PLAATS EXAMEN	RESULTAAT (1 DECIMAAL)	WEGING	EINDRESULTAAT (AFGEROND)
Centraal examen	Landelijk digitaal	Lezen en luisteren	B1	2 ^{de} helft van de opleiding	90 minuten	School	1x cijfer	50%	Eindcijfer
Instellings examen	Schrijfofdracht	Schrijven	A2	vanaf periode 7	60 minuten	School	1x cijfer	50%	
Instellings examen	Mondeling	Spreken	A2	vanaf periode 7	10-20 minuten	School	1x cijfer		
Instellings examen	Mondeling	Gesprekken voeren	A2	vanaf periode 7	10-20 minuten	School	1x cijfer		

Het cijfer voor het Instellingsexamen (IE) wordt berekend uit het gemiddelde van de cijfers voor schrijven, spreken en gesprekken voeren. Het cijfer voor het IE (1 decimaal achter de komma) wordt gemiddeld met het cijfer voor het pilot examen (lezen en luisteren, 1 decimaal achter de komma). Het eindcijfer wordt afgerond op een geheel getal.

EXAMENREGELEMENT

INLEIDING, ARTIKEL 1 T/M 3

INLEIDING

Dit examenreglement is een verzameling regels over procedures en voorschriften rondom de examinering. Dit examenreglement geldt voor studenten die gestart zijn aan SintLucas vanaf het studiejaar 2014-2015.

Artikel 1. Examencommissie

De examencommissie is verantwoordelijk voor het op verantwoorde wijze doorlopen van de examenprocedures. Ze bewaakt het totale proces van de ontwikkeling, de planning en afname, de vaststelling, de beoordeling en uitslag en de evaluatie van de examens.

Artikel 2. Bekendmaking

Alle gegevens met betrekking tot de planning, organisatie en vorm van de toetsen worden in de examenprogrammering bekend gemaakt. De examenprogrammering is opgenomen in de studiegids examinering.

Artikel 3. Inschrijving

3.1 Als je bij SintLucas als student bent ingeschreven, heb je toegang tot het proces van examinering.

3.2 Als je uitsluitend aan de examinering wenst deel te nemen, kun je je bij het bevoegd gezag als externe examendeelnemer (voorheen extraneus) in laten schrijven.

Aan die inschrijving zijn de volgende voorwaarden verbonden:

- verklaring van werkgever, school of andere instantie, waaruit het bevoegd gezag de conclusie kan trekken dat toegang tot examinering zinvol is.
- betaling van €325,- per meesterproef. Voor de overige examenonderdelen worden de examenkosten medegedeeld bij inschrijving.

ARTIKEL 4 T/M 6.1

Artikel 4. Wijze van inschrijving

Je wordt ingedeeld voor de meesterproeven en schrijft je in voor de examenonderdelen waarvoor dat geldt.

Bij schriftelijke examenonderdelen wordt minimaal één week vóór de vastgestelde datum het rooster bekend gemaakt. Als je gebruik maakt van het recht een examenonderdeel opnieuw af te leggen dan schrijf je je hiervoor vóór een aangegeven datum in.

Artikel 5. Vrijstelling

De examencommissie kan op uitdrukkelijk schriftelijk verzoek van de betrokkene op basis van vooropleiding, studie- of ervaringsresultaten vrijstelling voor examinering verlenen.

Je moet de aanvraag hiervoor schriftelijk indienen bij de examencommissie tezamen met kopieën van diploma's en cijferlijsten of andere documenten waarop de vraag tot vrijstelling is gebaseerd. De examencommissie bepaalt of er recht is op vrijstellingen en welke dat zijn. Als je vrijstelling hebt gekregen voor het betreffende onderdeel krijg je een bewijs van vrijstelling en een vrijstelling op je resultatenlijst.

Artikel 6. Aanwezigheid

6.1 Ben je verhinderd om deel te nemen aan een examen(onderdeel) dan meld je dat zo spoedig mogelijk, maar in ieder geval voor de start van het examen(onderdeel), telefonisch bij het examenbureau. Vermeld daarbij de reden van verhindering. Je bevestigt je verhindering zo spoedig mogelijk schriftelijk via de mail aan het examenbureau, inclusief de reden van verhindering en bewijzen, zoals een overlijdensbericht. De examencommissie bepaalt of, en zo ja op welke manier het gemiste examen(onderdeel) ingehaald kan worden. Bij geldige redenen voor verhindering krijg je een nieuwe eerste gelegenheid. Geldige redenen voor verhindering zijn overmachtssituaties die niet aan jou zelf te wijten zijn. Neem je niet deel aan een voor jou geplande examengelegenheid, zonder je vooraf af te melden met een geldige reden dan heb je één gelegenheid verbruikt.

ARTIKEL 6.2 T/M 7.2

6.2 Als je je tijdens een schriftelijk examenonderdeel binnen 30 minuten na aanvang van de afname van het examenonderdeel meldt, mag je nog meedoen met het examenonderdeel. De zittingsduur wordt niet verlengd. Je mag dus niet langer doorgaan dan de anderen die het examenonderdeel afleggen.

6.3 Tijdens de afname van examenonderdelen worden geen mededelingen gedaan, van welke aard dan ook, aangaande de opgaven. Je volgt tijdens de afname van het examenonderdeel de aanwijzingen van de surveillant op.

Artikel 7. Herkansingen

7.1 Je mag ieder examenonderdeel één keer herkansen, ongeacht het resultaat. De eerste herkansing kan direct volgen op de 1e afname, zonder voorwaarden. Je krijgt wel altijd een advies van het onderwijsteam: direct herkansen of eerst nog onderwijs volgen. Het tijdstip waarop de herkansing plaatsvindt, wordt bepaald door de examencommissie in overleg met de opleidingscoördinator.

7.2 Indien na de eerste herkansing het examenonderdeel niet behaald is, kan de kandidaat bij de examencommissie een tweede herkansing aanvragen. Dit kan alleen als het resultaat van het examenonderdeel het verkrijgen van een diploma in de weg staat. Een tweede herkansing wordt niet toegestaan als je het advies bij eerste herkansing “volg onderwijs voor herkansing” hebt genegeerd. Een tweede herkansing kan wel worden toegestaan als je het advies hebt opgevolgd maar desondanks het examenonderdeel niet behaald hebt. Een aanvraag voor een tweede herkansing dient altijd vergezeld te gaan van een plan waarin staat op welke wijze je denkt ditmaal wel succesvol te zijn. Het onderwijsteam moet achter het plan staan en het plan mede ondertekenen. De examencommissie besluit of een tweede herkansing wordt toegestaan.

ARTIKEL 7.3 T/M 8.2

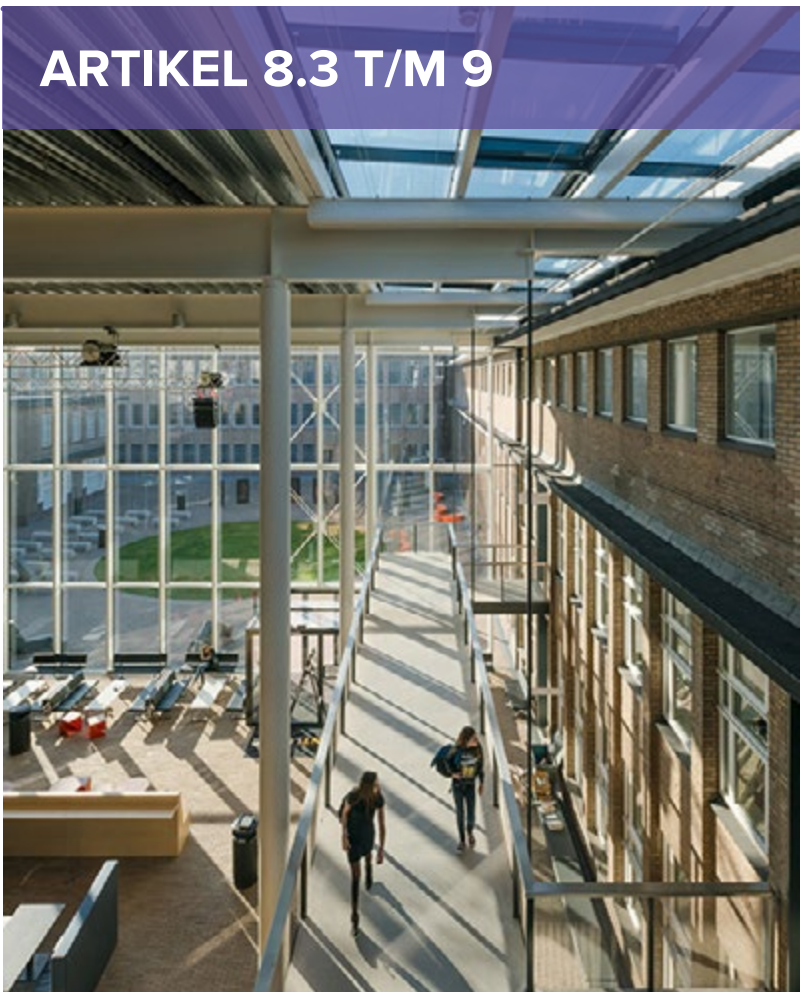
7.3 Als je ondanks de herkansing(en) een examenonderdeel niet behaalt en het diploma daardoor niet behaalt, word je uitgeschreven als student. Je kunt bij de examencommissie aanvragen of je nogmaals deel mag nemen als externe examendeelnemer. Je mag geen onderwijs meer volgen en moet de kosten van de examinering zelf betalen. De examencommissie besluit of je als externe examendeelnemer wordt ingeschreven. De examencommissie besluit alleen positief als er een goede kans van slagen is.

Artikel 8. Fraudebepalingen

8.1 De examencommissie kan maatregelen treffen als je onregelmatigheden ten aanzien van examinering pleegt. Voordat de maatregel wordt opgelegd, word je door of namens de examencommissie gehoord. Je kunt je door een door jou aan te wijzen meerderjarig persoon laten bijstaan. Als je minderjarig bent kun je je door een wettelijk vertegenwoordiger laten vergezellen. De examencommissie deelt zijn beslissing mede aan je, zo mogelijk mondeling en in ieder geval schriftelijk. De schriftelijke mededeling wordt tegelijkertijd in afschrift toegezonden aan je ouders, voogden of verzorgers indien je minderjarig bent, alsmede aan de inspectie.

8.2 Als onregelmatigheid kunnen onder andere worden aangemerkt: het niet opvolgen van instructies, het gebruik van niet-toegestane hulpmiddelen of het hinderen van medestudenten. Verder staat het ter beoordeling van de examencommissie om gedragingen, handelingen en dergelijke aan te merken als onregelmatigheid in de zin van dit artikel.

ARTIKEL 8.3 T/M 9



8.3 Indien onregelmatigheden voor, tijdens of na het examineringproces worden geconstateerd, kunnen de maatregelen, die al dan niet in combinatie met elkaar genomen kunnen worden, zijn:

- het toekennen van een onvoldoende voor een examenonderdeel.
- het ontzeggen van het recht om een examenonderdeel opnieuw af te leggen.
- het ontzeggen van het recht om (verder) deel te nemen aan het examineringproces.
- het ongeldig verklaren van een of meer onderdelen binnen het examineringproces.
- het bepalen dat het diploma slechts kan worden uitgereikt na een hernieuwd examenonderdeel met de door de examencommissie aan te wijzen onderdelen.

8.4 Indien de onregelmatigheid te wijten is aan het gedrag van personeel of hulpkrachten van SintLucas, hetzij door gedraging hetzij door het verstrekken van verkeerde informatie, worden maatregelen als bedoeld in lid 4 alleen toegepast voor zover jijzelf verantwoordelijk bent voor die onregelmatigheid.

Artikel 9. Inzagerecht en recht op bespreking

Je hebt recht op inzage, recht op bespreking van het examenmateriaal en de motivering van de beoordeling. Meestal gebeurt dat direct nadat de uitslag bekend is gemaakt door de beoordelaar. Als er geen gelegenheid is geboden hiertoe kun je hiertoe een verzoek indienen bij de examencommissie door een email te sturen naar het examenbureau.

ARTIKEL 10 T/M 12

Artikel 10. Afwijkende examencondities

Als je een chronische beperking hebt waarvoor afwijkende examencondities noodzakelijk zijn moet je dit aanvragen bij de zorgcoördinator. Je kunt hiervoor hulp vragen aan je loopbaancoach. In de aanvraag dient duidelijk omschreven te zijn welke conditie(s) er aangepast moet(en) worden. Hierbij valt te denken aan: afwijkende tijdsduur, speciale hulpmiddelen (leesloep, computer) etc. De zorgcoördinator onderzoekt of de aanvraag terecht is, welke aanpassingen noodzakelijk zijn en overlegt met de examencommissie of dit realiseerbaar is.

Als je incidenteel gebruik wenst te maken van afwijkende examencondities moet je dit vragen bij de examencommissie. Bijvoorbeeld als je je arm hebt gebroken en niet kan schrijven. De examencommissie bepaalt in beide gevallen welke afwijkende examencondities worden toegestaan en zorgt ervoor dat de examencondities aangepast worden. De afwijkende vorm moet valide en betrouwbaar zijn. Het niveau en de doelstelling van het afwijkende examenonderdeel mogen niet anders zijn dan van het oorspronkelijke examenonderdeel.

Artikel 11. Diploma's e.d.

Als je voldoet aan alle eisen die bij het diploma horen, krijg je een diploma. De modellen diploma's certificaten en resultatenoverzichten worden vastgesteld door de Minister. Duplicaten van diploma's en certificaten worden niet uitgereikt.

Artikel 12. Onvoorziene omstandigheden

In geval van omstandigheden waarin het reglement niet voorziet, beslist de examencommissie.

ARTIKEL 13 T/M 13.1

Artikel 13. Bezwaar en beroep

Indien je het niet eens bent met een beoordeling van een examenonderdeel of maatregel van de examencommissie is er de regeling bezwaar. Mocht een van de partijen het niet eens zijn met de uitspraak van de bezwaarcommissie, dan is het mogelijk de commissie van beroep in te schakelen.

13.1 Bezwaar

Je dient het bezwaar binnen 10 schooldagen (nadat de beoordeling schriftelijk bekend is gemaakt of na inzage examentoets) schriftelijk in bij het examenbureau t.a.v. bezwaarcommissie. Het examenbureau voorziet het bezwaarschrift van een dagtekening en stuurt het naar de voorzitter van de bezwaarcommissie.

Het bezwaarschrift omvat:

- Je naam en adres.
- Omschrijving van de maatregel of beslissing waartegen bezwaar wordt ingediend (kopie meesturen).
- De gronden van het bezwaar.

ARTIKEL 13.1 T/M 13.2

De commissie behandelt het bezwaarschrift als volgt:

Op basis van hoor en wederhoor.

- Je kunt je laten bijstaan door een meerderjarige. Als je minderjarig bent neem je een wettelijk vertegenwoordiger mee (een ouder of voogd).
- De commissie beslist binnen tien schooldagen na indienen van het bezwaar over het bezwaarschrift. De commissie kan de termijn eenmaal verlengen met een maximum van tien schooldagen.
- De beslissing wordt schriftelijk met redenen omkleed bekend gemaakt aan de betrokken partijen. Als je minderjarig bent dan worden jij en je wettelijk vertegenwoordiger schriftelijk op de hoogte gebracht.
- Alle leden van de bezwaarcommissie hebben een geheimhoudingsplicht.

13.2 Beroep

Mocht een van de partijen het niet eens zijn met de uitspraak van de bezwaarcommissie, dan is het mogelijk de commissie van beroep in te schakelen. De commissie van beroep voor de examens is een wettelijk verplichte commissie en is verantwoordelijk voor het behandelen van het beroep dat door een student is ingesteld. De commissie wordt ingesteld door het College van Bestuur, is onafhankelijk en werkt met een eigen reglement.