

SiNTLUCAS

CREATING OPPORTUNITIES



STUDIEGIDS OPLEIDINGSDEEL

GAME ART EN ANIMATIE
PROFILERINGSFASE
COHORT 2019

VORMGEVEN, MEDIA & TECHNOLOGIE

INHOUDSOPGAVE

Leeswijzer	3	Loopbaan	18
De opleiding	4	Burgerschap	19
Het kwalificatiedossier	4	Begeleiding	20
Overzicht kerntaken en werkprocessen	4	Vakinhoudelijke begeleiding	20
Keuzedelen	5	Begeleiding in de BPV	20
Overzicht opleiding	6	Persoonlijke begeleiding	20
Planning	8	Loopbaanbegeleiding	21
Werkwijze	9	Hoe weet je waar je staat?	22
Inhoud en structuur van de opleiding	10	Ontwikkelingsgerichte beoordeling	22
Oriëntatiefase	14	Studieadvies	23
Profileringsfase	15	Studievoortgang en normering per turningpoint	25
Beroepspraktijkvorming	16	Geplande studieadviezen	27
Nederlands	16	Normering voor het passeren van turning points	27
Rekenen	17	Overzicht turningpoints	29
Engels	17		

WAT VIND JE IN DEZE STUDIEGIDS?

LEESWIJZER

WELKOM OP SINTLUCAS!

Om je goed te informeren over je opleiding bij SintLucas hebben we deze studiegids samengesteld. Het is belangrijk dat je de studiegids goed doorneemt. Als je vragen hebt over de inhoud, kun je die stellen aan je loopbaancoach (LOB-er). Soms verwijzen we naar de [website](#) van SintLucas waar je algemene informatie over onze school kunt vinden. Ook verwijzen we soms naar het [portaal](#), waar je specifieke opleidingsinformatie vindt.

De studiegids bestaat uit:

- een algemeen deel (voor alle mbo-studenten van SintLucas)
- een opleidingsdeel (dit ligt nu voor je)
- een examineringsdeel (dit krijg je later in je opleiding)
- een studiegids keuzedelen (voor alle opleidingen per schooljaar)

Dit is het opleidingsdeel. Hierin vind je specifieke informatie over:

- de opbouw van de opleiding
- de werkwijze, begeleiding, structuur en planning
- inhoud van de opleiding
- ontwikkelingsgerichte beoordeling en studievoortgang.

In het dummyboek, dat je gekregen hebt, staat daarnaast ook veel praktische informatie.

HOE ZIET JOUW OPLEIDING ER UIT?

HET KWALIFICATIEDOSSIER

Jouw beroepsopleiding is gebaseerd op de inhoud van het kwalificatiedossier. Het kwalificatiedossier bestaat uit een basis- en een profieldeel die beide verdeeld zijn in een aantal kerntaken over het beroep. Deze kerntaken zijn weer verdeeld in werkprocessen. Een werkproces is een klein afgebakend deel van een kerntaak dat een begin en een eind heeft en een duidelijk resultaat. Bijvoorbeeld het voeren van een gesprek met een opdrachtgever.

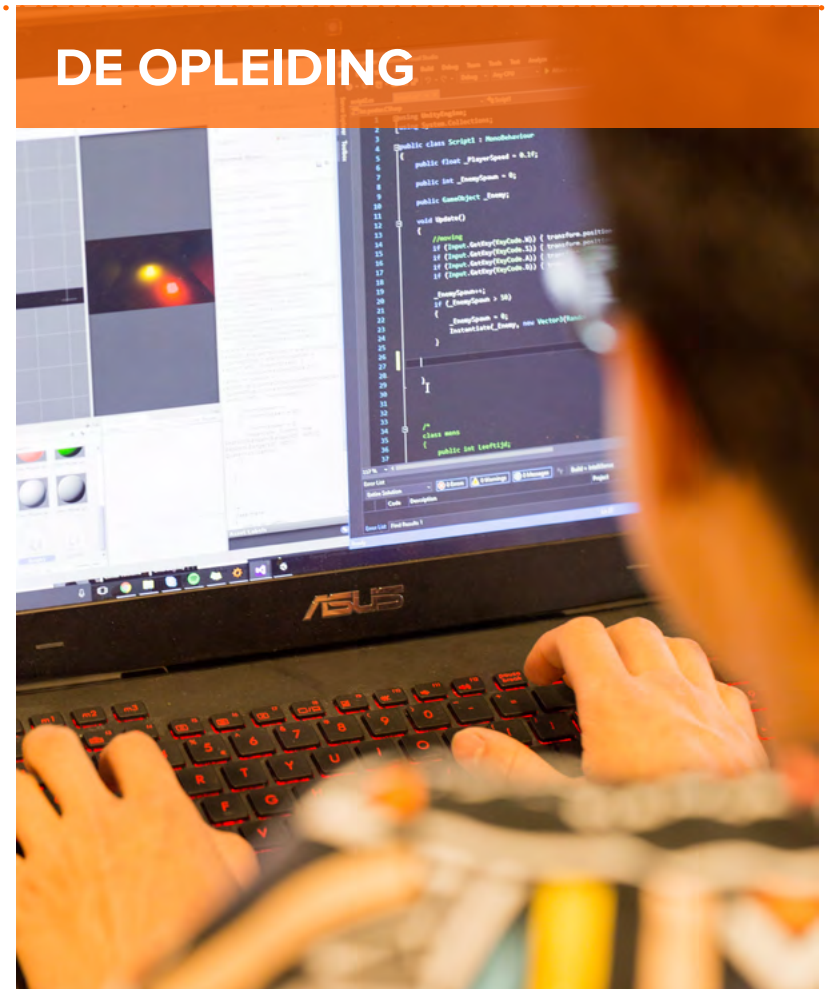
In de fase 1 heb je je georiënteerd op de opleidingen en profielen binnen Vormgeven, media en technologie. Daarna heb je voor Game art en animatie gekozen. Je krijgt uiteindelijk het diploma mediavormgever en in je portfolio laat je je specialisatie zien.

Het kwalificatiedossier Mediavormgeving (Crebonummer: 23095) kent de volgende kerntaken:

1. Ontwerpt media-uiting
2. Realiseert media-uiting
3. Voert ondernemerstaken uit

Alle kwalificatiedossiers voor het mbo vind je [hier](#).

DE OPLEIDING



SCHEMA KERNTAKEN & WERKPROCESSEN MV

Kerntaak	B1-K1: Ontwerpt de media-uiting
Werkprocessen	B1-K1-W1: Bespreekt de opdracht
	B1-K1-W2: Maakt een planning
	B1-K1-W3: Oriënteert zich op opdrachtgever/doelgroep/onderwerp
	B1-K1-W4: Maakt een concept
	B1-K1-W5: Maakt een ontwerp
	B1-K1-W6: Presenteert het concept en/of ontwerp van de media-uiting
Kerntaak	B1-K2: Realiseert de media-uiting
Werkprocessen	B1-K2-W1: Bereidt de realisatie voor
	B1-K2-W2: Bewaakt voortgang en beoordeelt resultaat van uitbesteding of deelproject
	B1-K2-W3: Maakt de media-uiting
	B1-K2-W4: Levert de media-uiting op
	B1-K2-W5: Houdt het (digitaal) archief bij
Kerntaak	B1-K3: Voert ondernemerstaken uit
Werkprocessen	B1-K3-W1: Maakt een plan voor het starten van een eigen bedrijf (werken als zp'er)
	B1-K3-W2: Promoot zijn werk
	B1-K3-W3: Regelt financiële en administratieve zaken

DE OPLEIDING

KEUZEDELLEN

Naast het basis- en profieldeel zijn er keuzedelen. Een keuzedeel is een verrijking waarmee je je vakmanschap kunt verbreden of verdiepen. Een keuzedeel is een onderdeel binnen de mbo-opleiding. Gedurende je opleiding kies je een of meer keuzedelen. De school bepaalt per opleiding uit welke keuzedelen je mag kiezen en welke verplicht zijn.

Als je een keuzedeel wilt doen dat niet bij je opleiding hoort dan kun je dat aanvragen bij de examencommissie. De examencommissie bepaalt of je dat keuzedeel mag doen. De keuzedelen maken geen deel uit van de slaag-/zakregeling, maar het is wel verplicht om examen te doen in de keuzedelen die je doet.

Op het portaal vind je elk jaar het actuele aanbod van de keuzedelen. In de studiegids keuzedelen vind je meer informatie over de keuzedelen en het examenplan van de keuzedelen.

DE OPLEIDING

Doe wat je blij maakt

OVERZICHT OPLEIDING

Je opleiding is opgebouwd in twee fasen die aansluiten bij je ontwikkeling:

1. Oriëntatiefase
2. Profileringsfase

DE OPLEIDING

OPLEIDINGSOVERZICHT GAME ART EN ANIMATIE COHORT 2019															
LEERJAAR 1 2019-2020				LEERJAAR 2 2020-2021				LEERJAAR 3 2021-2022				LEERJAAR 4 2022-2023			
ORIËNTATIEFASE				PROFILERINGSFASE											
1	2	3	4	5	6	7	8	9	10	11	12	13	14	15	16
SCHOOL				SCHOOL				BPV LEREN		SCHOOL				BPV PRESTEREN	

Oriëntatiefase

In de oriëntatiefase leer je basiskennis, basisvaardigheden, inzicht en een werkhouding die nodig is voor alle opleidingen en profielen in deze opleidingsgroep. Je oriënteert je op de verschillende opleidingen en profielen en beroepen. Je ontwikkelt je creativiteit en je leert allerlei 21ste eeuwse vaardigheden, zoals communiceren, samenwerken, netwerken, reflecteren, kritisch denken en oplossingsgericht werken. Je ontdekt jouw passie, je talenten en je leert keuzes te maken om je eigen loopbaan te sturen.

De oriëntatiefase duurt normaal 1 jaar.

Profileringsfase

In de profileringsfase ga je verder in een richting. Dit gebeurt op basis van jouw motivatie en jouw talenten. Het advies van het onderwijsteam is hierbij doorslaggevend.

De richtingen zijn:

- Fotografie
- Audiovisuele technologie
- Audiovisuele vormgeving en animatie
- Crossmedia vormgeving
- Creative technologies
- Game art en animatie
- Game development

DE OPLEIDING

In leerjaar 2 ga je je verder verdiepen in de richting die je gekozen hebt. Je doet allerlei projecten, modules en trainingen.

In leerjaar 3 loop je een half jaar stage in de beroepspraktijk, deze stage noemen we BVP leren. Daarna ga je op school verder met je kennis en ervaring verdiepen in projecten voor echte opdrachtgevers en met modules en trainingen. Je gaat examens doen voor Nederlands, rekenen, Engels.

Je werkt op school veel in projecten aan (levensechte) opdrachten. Je vult je portfolio met ervaringen en bewijzen. Je bereidt je voor op je toekomst, denk bijvoorbeeld aan doorstromen naar het HBO, opstarten van een eigen onderneming of starten als werknemer op de arbeidsmarkt. Je sluit je opleiding af met een stage die we BVP presteren noemen en je doet beroepsgericht examen op school en in de stage.

Afhankelijk van de keuzes die je maakt, krijg je uiteindelijk het diploma fotograaf, AV-specialist, mediavormgever of gamedeveloper. Daarnaast laat je met je portfolio jouw specifieke kwaliteiten en ervaringen zien.

De profileringsfase duurt normaal 3 jaar.

FASEN OVERZICHT VORMGEVEN MEDIA EN TECHNOLOGIE		
Oriëntatiefase	Profileringsfase	
opleidingsgroep	richting	diploma/profiel
Vormgeven Media en Technologie	fotografie	Fotograaf
	audiovisuele technologie	AV-specialist
	audiovisuele vormgeving en animatie	Mediavormgever
	crossmedia vormgeving	Mediavormgever
	creative technologies	Mediavormgever
	game art en animatie	Mediavormgever
	game development	Gamedeveloper

PLANNING

Elk schooljaar bestaat uit 1600 studiebelastinguren, waarvan tenminste 1000 uur begeleid onderwijs is op school en in de stage. De 600 extra studiebelastinguren zitten in zelfstudie, zelfstandig werken aan projecten en in BPV. Soms zijn er activiteiten die niet in de gewone lessen vallen. We verwachten dat je ook hieraan meedoet.

Een schooljaar bestaat uit 40 weken dus een mbo-studie vraagt ongeveer 40 uur per week van je. Je hebt een weekrooster met 7 of 8 dagdelen van 3,5 of 4 uur. Tijdens de stages werk je 36-40 uur in de week.

DE OPLEIDING

VOORBEELD WEEKROOSTER LEERJAAR 2

MAANDAG	DINSDAG	WOENSDAG	DONDERDAG	VRIJDAG
NRE EN BURGERSCHAP	NRE EN BURGERSCHAP	PRACTICE	PRACTICE	KEUZEDEEL
	KEUZEDEEL	CREATIVITY	PERSONALITY	

WERKWIJZE

Jouw weekrooster bestaat uit dagdelen. Op de verschillende dagdelen werk je in modules, projecten, trainingen en/of specials.

- Modules: in modules krijg je verschillende kennis en vaardigheden aangeboden die je nodig hebt bij het volbrengen van de centrale opdracht. Zo laat je zien dat je de kennis en vaardigheden van een goed beroepsbeoefenaar in huis hebt.
- Projecten: in de projecten leer je hoe je de kerntaken uit moet voeren. De kerntaken zijn onderverdeeld in werkprocessen. Je bewijst je werkprocessen met beroepsproducten die je helpen om je project tot een goed einde te brengen. Beroepsproducten zijn bijvoorbeeld een onderzoeksverslag, een plan van aanpak of een beeld- en stijlboek, oplevering of presentatie.
- Trainingen: dit zijn specifieke afgebakende trainingen en oefeningen met een specifiek doel.
- Specials: soms krijg je ook éénmalige inspiratiemomenten aangeboden zoals workshops, gastcolleges of excursies.

Het rooster bepaalt wanneer je wat gaat doen en wie je begeleidt.

Daarnaast zijn er nog externe levensechte externe opdrachten of projecten die niet in je rooster staan.

De dagdelen staan in het teken van vaste onderdelen:

- Personality
- Creativity
- Practice
- Keuzedelen
- Nederlands, rekenen, Engels, Burgerschap
- Ondernemersvaardigheden

DE OPLEIDING

‘Waarom moeilijk
doen als het
samen kan?’

INHOUD EN STRUCTUUR VAN DE OPLEIDING

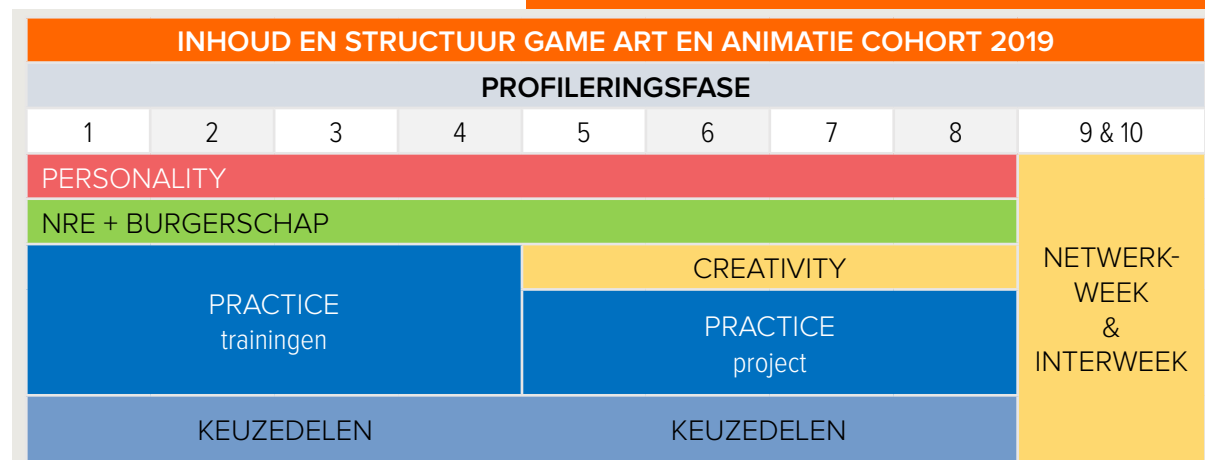
Elk schooljaar bestaat uit vier perioden van elk 10 weken. In de oriëntatiefase heb je perioden 1 t/m 4 reeds doorlopen.

De profileringsfase duurt drie schooljaren. Periode 5 t/m 8 zit je op school. In periode 9 en 10 ga je 20 weken op stage (BPV leren), dat is dus het eerste halfjaar van het derde leerjaar. Periode 11 en 12 zit je weer op school. In Leerjaar 4 zit je in periode 13 en 14 op school en in periode 15 en 16 sluit je de opleiding af met weer 20 weken stage (BPV presteren).

In deze fase kom je de volgende vaste onderdelen tegen:

- Personality
- Creativity
- Practice
- Keuzedelen
- Nederlands, rekenen, Engels, Burgerschap
- Netwerkweek/netwerkmodule
- Interweek

DE OPLEIDING



Personality. Personality draait om jouw algemene en persoonlijke ontwikkeling als mens, als burger in de maatschappij en als toekomstig vakman. Burgerschap, netwerkweken en loopbaanoriëntatie en begeleiding helpen je hierbij.

Creativity. Bij creativity wordt de vakoverstijgende creatieve basis gelegd voor alle opleidingen binnen vormgeven, media en technologie. Jouw creativiteitsontwikkeling loopt als een oranje draad door de hele opleiding. In fase 1 gaat het om spelenderwijs ontdekken en het leren van basisvaardigheden (PLAY). Daarna ligt de focus op het experiment en de bewustwording van het creatieve proces (GROW). Vervolgens ligt de nadruk op het toepassen van PLAY & GROW: het doorlopen van het creatieve proces binnen concrete thema's (ACT). Uiteindelijk kan je zelfstandig keuzes maken, oplossingsgericht werken en waarde toevoegen in processen en producten (FLY).

Practice. Bij practice krijg je beroepsgerichte modules en trainingen die je voorbereiden als beginnend beroepsbeoefenaar.

Je wordt opgeleid tot mediavormgever met een specialisatie op het gebied van Audiovisuele vormgeving en Animatie (AVA). Je kunt naast films, commercials, sfeerimpressies, kunstuitingen, animaties, videoclip, special effects e.d., ook grafische producten (folder, flyer, huisstijl, poster, e.d.) en interactieve producten (portfolio-website, app, e.d.) maken. Je profileert jezelf in jouw portfolio.

Daarnaast werk je aan projecten waar je de geleerde kennis en vaardigheden gaat toepassen. Deels werk je onder begeleiding op school aan projecten en deels werk je zelfstandig aan projecten.

DE OPLEIDING

Keuzedelen. In de studiegids keuzedelen vind je per kalenderjaar welke keuzedelen je kunt kiezen in jouw opleiding. De keuzedelen die je met een voldoende of goed afrondt komen op je diploma.

Nederlands, rekenen, Engels, burgerschap. Je ontwikkelt jezelf op deze onderdelen. De inhoud ervan wordt verderop in deze studiegids uitgelegd.

Netwerkweek/netwerkmodule. In netwerkmodules leer je vaardigheden die belangrijk zijn in de 21ste eeuw. Deze vaardigheden zijn bijvoorbeeld netwerken, samenwerken met verschillende disciplines, leren van elkaar, sociale en culturele vaardigheden, communiceren, creativiteit ontwikkelen, kritisch denken en reflecteren, probleemoplossend denken en handelen, informatie zoeken en verwerken, jezelf bijsturen, maatschappelijke betrokken zijn en actief burgerschap tonen.

Een netwerkmodule duurt meestal een week en netwerken en samenwerken staan centraal. Je krijgt een probleemstelling of projectopdracht en gaat in een team met studenten er aan werken. Het proces wat je volgt, is in deze module belangrijker dan het eindproduct.

Tijdens de netwerkmodules staan loopbaan- en burgerschapsthema's centraal in de creative community op SintLucas. Op het portaal vind je de thema's en de inhoud van de netwerkmodules.

Interweek. Elke interweek kan een andere inhoud hebben. Vaak is er ruimte voor beoordelingen & feedback, workshops, speciale projecten en excursies. Tijdens de interweek heb je een programma van circa 4 dagdelen. Tijdens de interweken kan je rooster daarom ook afwijken van je 'normale' rooster in die periode.

DE OPLEIDING

LEERJAAR 2

Periode 5 t/m 8

In leerjaar 2 ga je je verder verdiepen in je richting en je gaat je verbreden middels keuzedelen en netwerkweken.

LEERJAAR 3

Periode 9 en 10: BPV-leren

Je gaat je kennis en vaardigheden toepassen en verdiepen in je eerste stage.

Periode 11 en 12: school

Op school ga je weer aan de slag met:

- Practice: levensechte projecten
- Practice: ondernemersvaardigheden
- Keuzedelen
- Personality
- Creativity
- NRE-examens
- Netwerkweken

DE OPLEIDING

Wie je bent, is wat jou
bijzonder maakt

Afstudeerplan

Aan het eind van periode 12 maak je voor jezelf een overzicht van wat je al gehaald hebt en wat je nog gaat doen om te kunnen afstuderen in leerjaar 4. Je maakt afspraken met je docenten als je nog achterloopt. Je verwerkt de afspraken in je afstudeerplan. Het afstudeerplan moet volledig, realistisch, uitvoerbaar en haalbaar zijn en bevat tenminste:

- een realistische sterkte-zwakte analyse van jezelf;
- een persoonlijk ontwikkelingsplan met WAT je nog wil/moet leren op alle verplichte onderdelen; Nederlands, rekenen, Engels, Loopbaan en Burgerschap en specifieke beroepsgerichte kennis en vaardigheden;
- een persoonlijk activiteitenplan HOE je dit gaat doen (op school, in welke lessen, op stage, met welke activiteiten, wat voor stageplaats nodig, een idee voor je meesterproef etc.).

LEERJAAR 4

Periode 13 en 14: School

Je werkt aan levensechte opdrachten en projecten en je volgt een topmodule of twee plusmodules.

- Practice: levensechte projecten
- Keuzedelen
- Beroepsgerichte meesterproeven (zie examengids)
- Personality
- Creativity
- Netwerkweken

DE OPLEIDING

Periode 15 en 16: BPV-presteren

Je gaat je specialiseren in je tweede stage en je doet de laatste beroepsgerichte examens.

BIJZONDERE TRAJECTEN

Voor excellente studenten zijn er een aantal bijzondere trajecten. Zo kun je bijvoorbeeld tegelijkertijd met je MBO-diploma, een Engelstalige British Bachelor Graphic Communication aan University of Northampton halen. Als je dit traject wilt doen dan kun je in leerjaar 2 en 3 kiezen voor Engels-IELTS en voor de bridging module.

Een ander traject is bijvoorbeeld Fontys Fastlane ICT-Media, waardoor je het HBO sneller kunt doorlopen. De keuzemogelijkheden en bijzondere trajecten vind je op het portaal.

DE OPLEIDING

Als je goed kijkt, zie je overal kansen om te groeien

DE OPLEIDING

INHOUD EN STRUCTUUR GAME ART EN ANIMATIE COHORT 2019															
LEERJAAR 2 2019-2020				LEERJAAR 3 2020-2021				LEERJAAR 4 2021-2022							
PROFILERINGSFASE															
5	6	7	8	9	10	11	12	13	14	15	16				
PERSONALITY															
NEDERLANDS, REKENEN, ENGELS				BPV LEREN				NRE + BURGERSCHAP				BPV PRESTEREN			
CREATIVITY								CREATIVITY							
KEUZEDELEN				BPV LEREN				KEUZEDELEN top/plusmodules				BPV PRESTEREN			
PRACTICE modules & trainingen								PRACTICE (Levenschte) projecten							

BEROEPSPRAKTIJKVORMING

Beroepspraktijkvorming (BPV) is het officiële woord voor stage. In je mbo-opleiding is stage verplicht.

In de profileringsfase ga je twee keer 20 weken op stage bij verschillende bedrijven. Je draait dan in een bedrijf mee en je leert het vak in de praktijk. Zo doe je werkervaring op. De eerste stage is algemeen, deze noemen we BPV leren. De tweede stage is een afstudeerstage, deze heet BPV presteren.

NEDERLANDS

Nederlands wordt afgesloten met een landelijk examen en een schoolexamen op niveau 3F. In het algemene deel van de studiegids vind je meer informatie over Nederlands. In het examineringsdeel vind je de precieze regels rondom de examens.

Je traint de onderdelen:

- Lezen
- Luisteren
- Spreken
- Gesprekken voeren
- Schrijven

Je krijgt 2 uur Nederlands per week in leerjaar 1 en 2. Je werkt toe naar het schoolexamen en naar het landelijke examen op 3F niveau.

DE OPLEIDING

REKENEN

Rekenen wordt afgesloten met een landelijk examen rekenen op niveau 3F. In het algemene deel van de studiegids vind je meer informatie over rekenen. In het examineringsdeel vind je de precieze regels rondom de examens.

Je traint vaardigheden en je ontwikkelt inzicht in de onderdelen:

- Getallen
- Meten en meetkunde
- Verhoudingen
- Verbanden

Bij rekenen werk je zoveel mogelijk op je eigen niveau. Je krijgt instructie in groepen en oefent zelfstandig onder begeleiding. Aan het einde van leerjaar 1 wordt je geacht minstens op niveau 2F te zijn.

ENGELS

Engels is een verplicht onderdeel van de opleiding dat je afsluit met schoolexamens.

Je doet examens in de onderdelen:

- Lezen
- Gesprekken voeren
- Luisteren
- Schrijven
- Spreken

In het algemene deel van de studiegids vind je meer informatie over Engels. In het examineringsdeel vind je de precieze regels rondom de examens.

DE OPLEIDING

LOOPBAAN

Loopbaanoriëntatie en -begeleiding loopt als een rode draad door je opleiding heen. Je loopbaancoach begeleidt je bij het werken aan de loopbaancompetenties:

- Capaciteitenreflectie: waar ben ik goed in?
- Motievenreflectie: wat vind ik belangrijk in mijn loopbaan en wat doe ik graag?
- Werkexploratie: wat voor werk past bij mij en hoe zoek ik mijn weg op de arbeidsmarkt?
- Loopbaansturing: welke keuzes maak ik en hoe stuur ik mijn eigen leren en loopbaan?
- Netwerken: hoe leg ik en onderhoud ik contacten die handig zijn voor mijn loopbaan?

Over loopbaan vind je meer in het algemene deel van de studiegids.

Het onderdeel loopbaan sluit je af aan het einde van je opleiding in een verzilveringsgesprek met je loopbaancoach en een expert (vakdocent of externe vakdeskundige). Deze inspanningsverplichting vind je in het examineringsdeel.

DE OPLEIDING

BURGERSCHAP

Er zijn vier burgerschapsdimensies verplicht voor elke mbo-opleiding in Nederland.

- De politiek-juridische dimensie
- De economische dimensie
- De sociaal-maatschappelijke dimensie
- De dimensie vitaal burgerschap

De dimensies zijn uitgelegd in het algemene deel van de studiegids.

Je krijgt lessen burgerschap met opdrachten over de vier dimensies. Je rondt de opdrachten van burgerschap af eind leerjaar twee. Daarnaast komen burgerschapsthema's ook terug in de netwerkmodules. Die volg je gedurende je hele opleiding.

Om burgerschap af te ronden is er een inspanningsverplichting. Dit is een verplichte diploma-eis. Deze vind je in het examineringsdeel.

DE OPLEIDING

HOE WORD JE BEGELEID?

BEGELEIDING

Op SintLucas krijg je verschillende soorten begeleiding tijdens je schoolcarrière.

VAKINHOUDELIJKE BEGELEIDING

De vakdocenten en instructeurs geven je op school vakinhoudelijke begeleiding. Ze leren je specifieke kennis en vaardigheden. Ze motiveren je, ze geven je feedback en ze helpen je met evalueren zodat je je talent kunt ontdekken.

BEGELEIDING IN DE BPV

Je loopbaancoach en je praktijkbegeleider uit het stagebedrijf begeleiden je tijdens je BPV. De praktijkbegeleider wordt ook wel praktijkopleider genoemd. Hij begeleidt en beoordeelt je in je dagelijkse werkzaamheden. Hij kan overleggen met je loopbaancoach.

PERSOONLIJKE BEGELEIDING

De loopbaancoach begeleidt je bij de persoonlijke ontwikkeling die je doormaakt en je studieresultaten. Hij is het eerste aanspreekpunt bij vragen over je opleiding, je voortgang of eventuele persoonlijke thema's. Als je specifieke ondersteuning nodig hebt, dan bespreek je dit met je loopbaancoach. De loopbaancoach kan je doorverwijzen. Mocht je bijvoorbeeld problemen hebben met leren of op sociaal-emotioneel gebied waardoor studeren en of schoolactiviteiten in het gedrang komen, dan beschikt SintLucas over extra ondersteuningsmogelijkheden.

BEGELEIDING

LOOPBAANBEGELEIDING

Je persoonlijke loopbaancoach begeleidt jou tijdens je loopbaan op SintLucas. Soms gebeurt dit in een groep en soms heb je individuele gesprekken.

SintLucas vindt het heel belangrijk dat je een persoonlijk portfolio, een netwerk én een beroepshouding ontwikkelt waarmee je straks succesvol kunt doorstuderen, zelfstandig ondernemer wordt of gaat werken binnen een bedrijf. Met de keuze voor modules, stages en levensechte projecten die passen bij jouw interesse en ontwikkeling geef je richting aan je eigen loopbaan. Samen met je loopbaancoach kijk je naar de mogelijke (studie)keuzes. Jullie reflecteren regelmatig op betekenisvolle ervaringen tijdens en loopbaanreflectiegesprek. Deze reflectie geeft een beeld van jouw motieven, kwaliteiten, werkexploratie, loopbaansturing en netwerk welke een belangrijke rol spelen bij jouw loopbaanontwikkelingen. Je legt je loopbaanontwikkelingen vast in je loopbaandossier.

HOE WEET JE WAAR JE STAAT?

ONTWIKKELINGSGERICHTE BEOORDELING

Ontwikkelingsgericht beoordelen betekent dat je beoordeeld wordt om te kijken waar je in het leerproces staat; hoe je ontwikkeling verloopt. Bij deze vorm van beoordelen gaat het er niet om hoeveel er goed of fout is, maar vooral om de keuzes die je hebt gemaakt. Het gaat om de feedback die je krijgt en wat je daar van leert.

Natuurlijk geeft een ontwikkelingsgerichte beoordeling ook de stand van zaken aan op dat moment. Het kan dus zijn dat er naar aanleiding van deze beoordeling actie genomen wordt, of dat je een advies krijgt. Het advies wordt zo goed mogelijk in jouw belang opgesteld en is er op gericht jou een realistisch beeld te geven over jouw mogelijkheden in het beroepenveld.

Je wordt in elke periode ontwikkelingsgericht beoordeeld. Je krijgt feedback op je prestaties, gedrag en je werkhouding in projecten, modules en trainingen. Daarnaast reflecteer je ook zelf kritisch op je eigen prestaties en je inzet. Daarbij gebruik je ook feedback die van je medestudenten krijgt. Zelf geef je dus ook andere studenten constructieve feedback. Je bouwt zelfstandig je portfolio op.

In het studentenvolgsysteem kun je zien welke modules, trainingen en workshops je gedaan hebt. Ook zie je hier hoe je resultaat en je inzet was. Soms voegt een docent hier nog uitleg aan toe.

Ook voor de onderdelen van Nederlands, rekenen, Engels, Creativity, Personality zie je je resultaten en je inzet. Zo weet je waar je staat en wat eventueel extra aandacht nodig heeft om uiteindelijk je examens te halen.

Je aanwezigheid op SintLucas is verplicht en wordt daarom ook geregistreerd.

ONTWIKKELING, STUDIEADVIES EN STUDIEVOORTGANG



STUDIEADVIES

Gedurende het jaar krijg je studieadvies van het onderwijsteam. Het advies moet je altijd serieus nemen. Het is een dringend advies en wordt gegeven op basis van jarenlange ervaring en is in het belang van jezelf. Als het goed is, komt dit advies voor jou niet uit de lucht vallen. Het onderwijsteam geeft een toelichting op het advies. Het kan zijn dat ze ook een advies geven voor keuzes en vervolgstappen in je opleiding.

1. Positief advies

Je krijgt een positief advies als je voldoende studievoortgang, kwaliteiten en werkhouding hebt laten zien.

Het onderwijsteam heeft er vertrouwen in dat je je opleiding op SintLucas succesvol kunt afronden. Mogelijk zijn er nog wel verbeterpunten.

2. Verbeteradvies

Je krijgt een verbeteradvies als je onvoldoende studievoortgang, kwaliteiten of werkhouding hebt laten zien. Dit is een officiële schriftelijke waarschuwing voor een negatief advies en in leerjaar 1 voor een negatief BSA (Bindend Studieadvies).

Het onderwijsteam twijfelt er sterk aan of je je opleiding op SintLucas succesvol kunt afronden.

Dat betekent dat je binnen een gestelde termijn voldoende verbetering moet laten zien om verder te mogen met je opleiding. Het onderwijsteam beschrijft concreet wat je moet verbeteren en hoe je dat kunt doen en binnen welke termijn. De loopbaancoach bespreekt dit met je. Je (studie)voortgang wordt na de gestelde termijn opnieuw besproken. Je krijgt dan een nieuw studieadvies.

ONTWIKKELING, STUDIEADVIES EN STUDIEVOORTGANG

3. Negatief advies

Als je een negatief advies krijgt, moet je met de opleiding stoppen en een andere opleiding of school zoeken. SintLucas helpt je hierbij. Het negatief advies wordt schriftelijk uitgebracht en is voorzien van de reden. Een negatief advies wordt alleen gegeven na een verbeteradvies. Je krijgt een negatief advies als je onvoldoende verbetering hebt laten zien naar aanleiding van een vorig verbeteradvies.

Het onderwijsteam heeft op geen enkele manier vertrouwen dat je de opleiding met succes kunt afronden.

**ONTWIKKELING,
STUDIEADVIES EN
STUDIEVOORTGANG**

STUDIEVOORTGANG EN NORMERING PER TURNING POINT

Het onderwijsteam bespreekt regelmatig jouw studievoortgang, daarbij worden je getoonde inzet en resultaten besproken. Op basis daarvan ontvang je tijdens je opleiding regelmatig studieadviezen. Je beoordelingen en je studieadviezen vind je in het studentenvolgsysteem.

Op onderstaande momenten krijg je in elk geval een rapportage met een studieadvies. Het onderwijsteam kan daarnaast op elk moment besluiten om een tussentijds extra studieadvies af te geven als zij dat nodig vindt.

Bij elk studieadvies wordt terug gekeken naar je inzet en resultaten en daarnaast wordt vooruit gekeken naar de eisen van het eerst volgende turning point. In het studieadvies geeft het onderwijsteam aan of je goed op weg bent om het volgende turning point op het geplande moment te behalen.

Geplande rapportages met studieadviezen tijdens de profileringsfase

Na periode 5	Na periode 11
Na periode 6	Na periode 12 - turning point 5
Na periode 7	Na periode 13
Na periode 8 - turning point 3	Na periode 14 - turning point 6
Na periode 10 - turning point 4	Na periode 16 - turning point 7

ONTWIKKELING, STUDIEADVIES EN STUDIEVOORTGANG

FOKKE & SUKKE
ZITTEN OP EEN STEVE JOBS-SCHOOL

SORRY!

DE HOND
HEEFT ONZE
IPAD OPGE-
GETEN



Onderstaande normeringen zijn een leidraad. Het onderwijsteam kan in bijzondere gevallen hiervan afwijken.

Turning point 1 en 2 heb je al gepasseerd in de oriëntatiefase.

Turning point 1

In dit turning point laat je zien dat je voldoende inzet, passie en kwaliteiten hebt. Je zult een goed beeld moeten hebben welke opleidingen je interesseren. Je gaat voorsorteren in een richting met de modules die je kiest. Zo ontdek je of de richting bij je past.

Turning point 2

Na turning point 2 is je oriëntatie voltooid. Het onderwijsteam beslist of je door mag naar fase 2 en of je door mag in de richting die je wilt doen.

- Is je werkhouding voldoende voor deze richting?
- Zijn je resultaten goed genoeg voor deze richting?
- Laat je voldoende talent en groei mogelijkheden zien?

ONTWIKKELING, STUDIEADVIES EN STUDIEVOORTGANG

Turning point 3

Eind periode 8 beslist het onderwijsteam of je klaar ben voor bpv-leren. Je behaalt dit turning point als je aan onderstaande eisen hebt voldaan.

- Heb je voldoende inzet, ambitie, beroeps- en werkhouding getoond?
- Heb je een persoonlijk portfolio met een loopbaandossier dat een goed beeld geeft over jouw talent en je passie voor het vak?
- Heb je je leerdoelen voor je BPV geformuleerd?
- Heb je een geschikte stageplaats gevonden?
- Heb je voldoende resultaten voor beroepsgerichte modules (practice & creativity)?
- Heb je voldaan aan de eisen voor keuzedelen?
- Heb je een positief advies van Nederlands, van Rekenen en van Engels?
- Heb je alle opdrachten van burgerschap afgerond?

ONTWIKKELING, STUDIEADVIES EN STUDIEVOORTGANG

Turning point 4

Van periode 10 naar periode 11. Heb je je BPV behaald? Het onderwijsteam kijkt naar:

- Heb je voldoende uren gemaakt?
- Heb je voldoende ontwikkeling getoond en bewijs je dat in je portfolio?
- Heb je voldoende voor je praktijkbeoordeling (inclusief uren en beroeps- en werkhouding)?
- Heb je een voldoende voor je leerprocesbeoordeling?
- Heb je voldoende inzet getoond?

Als je de BPV niet hebt gehaald dan bespreek je met je loopbaancoach jouw vervolgtraject.

Turning point 5

Ben je klaar om af te studeren? Hierbij bekijkt het onderwijsteam of je voldoende inzet, werkhouding en kwaliteiten op het vakgebied hebt laten zien, om te starten afstuderen met daarin o.a. de meesterproeven.

- Heb je een goedgekeurd afstudeerplan?
- Heb je voldoende inzet, ambitie, beroeps- en werkhouding getoond?
- Heb je je ver genoeg ontwikkeld en heb je voldoende niveau bereikt om het afstudeerjaar met succes af te ronden en bewijs je dat in je portfolio?
- Voldoe je aan de eisen voor ondernemingsvaardigheden?
- Ben je klaar voor het NRE examen of heb je het NRE examen al gehaald?

ONTWIKKELING, STUDIEADVIES EN STUDIEVOORTGANG

Turning point 6

Heb je alle schoolonderdelen behaald? En ben je klaar voor BPV presteren? Je moet hiervoor voldoen aan al deze eisen om het turning point te passeren:

- Heb je voldoende ontwikkeling en niveau laten zien?
- Heb je voldoende inzet (passie) en beroeps- en werkhouding getoond?
- Heb je een geschikte stageplaats?
- Heb je de NRE examens behaald?
- Heb je voldaan aan de eisen voor burgerschap?
- Ben je voldoende aanwezig geweest?
- Heb je je schoolmeesterproeven behaald?

Turning point 7

Wanneer je het allerlaatste turning point behaalt, ben je geslaagd voor je opleiding. Heb je voldaan aan alle eisen voor je diploma?

- Heb je je BPV presteren met een voldoende afgesloten?
- Heb je je NRE examens behaald?
- Heb je alle meesterproeven behaald?
- Heb je voldaan aan de eisen van loopbaan (verzilveringsgesprek)?

Over de eisen van de examens lees je meer in de studiegids examinering voor mediavormgever.

ONTWIKKELING, STUDIEADVIES EN STUDIEVOORTGANG

ONTWIKKELING, STUDIEADVIES EN STUDIEVOORTGANG

OVERZICHT TURNING POINTS GAME ART EN ANIMATIE COHORT 2019

LEERJAAR 1 2019-2020				LEERJAAR 2 2020-2021				LEERJAAR 3 2021-2022				LEERJAAR 4 2022-2023					
ORIËNTATIEFASE				PROFILINGSFASE													
1	2	3	4	5	6	7	8	9	10	11	12	13	14	15	16		
SCHOOL				SCHOOL				BPV	SCHOOL				BPV				
 TP1 in welke richting ga je voorsorteren?				 TP2 geschikt voor opleiding? toegang tot profileringsfase?				 TP3 klaar voor stage? keuzedelen voldaan?		 TP4 stage behaald?		 TP5 voldoende niveau? inzet & werkhouding? haalbaar afstudeerplan?		 TP6 klaar voor bpv presteren? school-meesterproef behaald? NRE-B eisen behaald? Keuzedelen voldaan?		 TP7 diploma bpv behaald? examens gehaald? diploma-eisen voldaan? verzilverings- gesprek behaald?	

 = Turning point