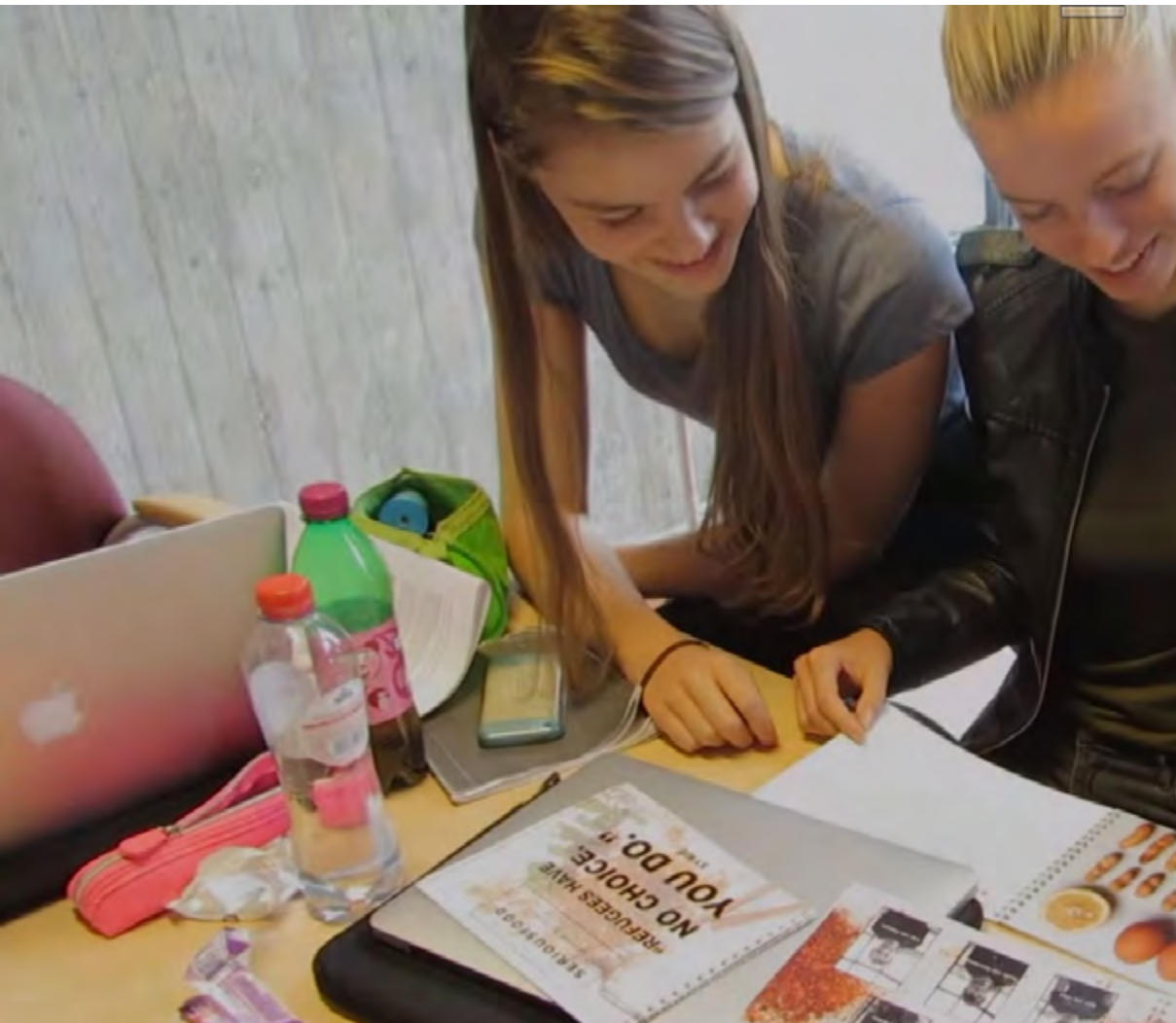


SiNTLUCAS

CREATING OPPORTUNITIES



STUDIEGIDS OPLEIDINGSDEEL

VPRM
ORIËNTATIEFASE
COHORT 2018

VORMGEVEN PRODUCT, RUIMTE & MEDIA

INHOUDSOPGAVE

Leeswijzer	3	Loopbaan	14
De opleiding	4	Burgerschap	15
Het kwalificatiedossier	4	Begeleiding	16
Keuzedelen	7	Vakinhoudelijke begeleiding	16
Overzicht opleiding	8	Begeleiding in de BPV	16
Planning	9	Persoonlijke begeleiding	16
Werkwijze	9	Loopbaanbegeleiding	17
Inhoud en structuur van de opleiding	10	Hoe weet je waar je staat?	18
Beroepspraktijkvorming	12	Ontwikkelingsgerichte beoordeling	19
Nederlands	12	Studieadvies	19
Rekenen	13	Studievoortgang en normering per turningpoint	21
Engels	13		

WAT VIND JE IN DEZE STUDIEGIDS?

LEESWIJZER

WELKOM OP SINTLUCAS!

Om je goed te informeren over je opleiding bij SintLucas hebben we deze studiegids samengesteld. Het is belangrijk dat je de studiegids goed doorneemt. Als je vragen hebt over de inhoud, kun je die stellen aan je loopbaancoach (LOB-er). Soms verwijzen we naar de website van SintLucas waar je algemene informatie over onze school kunt vinden. Ook verwijzen we soms naar het portaal waar je specifieke opleidingsinformatie vindt.

De studiegids bestaat uit:

- een algemeen deel (voor alle mbo-studenten van SintLucas)
- een opleidingsdeel (dit ligt nu voor je)
- een examineringsdeel (dit krijg je later in je opleiding)
- een studiegids keuzedelen (voor alle opleidingen per schooljaar).

Dit is het opleidingsdeel. Hierin vind je specifieke informatie over:

- de opbouw van de opleiding
- de werkwijze, begeleiding, structuur en planning
- inhoud van de opleiding
- ontwikkelingsgerichte beoordeling en studievoortgang

In het dummyboek, dat je gekregen hebt, staat daarnaast ook veel praktische informatie.

HOE ZIET JOUW OPLEIDING ER UIT?

HET KWALIFICATIEDOSSIER

Jouw beroepsopleiding is gebaseerd op de inhoud van het kwalificatiedossier. Het kwalificatiedossier bestaat uit een basis- en een profieldeel die beide verdeeld zijn in een aantal kerntaken over het beroep. Deze kerntaken zijn weer verdeeld in werkprocessen. Een werkproces is een klein afgebakend deel van een kerntaak dat een begin en een eind heeft en een duidelijk resultaat. Bijvoorbeeld het voeren van een gesprek met een opdrachtgever.

Het kwalificatiedossier Ruimtelijk Vormgeven kent de volgende kerntaken:

- B1-K1: Realiseert de uitvoering van het ontwerp
- P2-K1: Maakt een ontwerp
- P2-K2: Voert praktische projectleiding uit
- P2-K3: Voert ondernemerstaken uit

Als je meer wilt weten kun je de kwalificatiedossiers [hier](#) terugvinden. Kies de herziene kwalificatiedossiers die gelden vanaf 2016.

DE OPLEIDING



OVERZICHT KERNTAKEN EN WERKPROCESSEN

Kerntaak	B1-K1 Realiseert de uitvoering van het ontwerp
Werkprocessen	B1-K1-W1 Bereidt de werkzaamheden voor
	B1-K1-W2 Maakt resentiemateriaal en zoekt deze uit
	B1-K1-W3 Maakt grafische toepassingen
	B1-K1-W4 Fabriceert en monteert onderdelen
	B1-K1-W5 Voert logistieke werkzaamheden uit
	B1-K1-W6 Richt de locatie in
	B1-K1-W7 Levert het product op
	B1-K1-W8 Demonteert het product en voert opruimwerkzaamheden uit

DE OPLEIDING

OVERZICHT KERNTAKEN EN WERKPROCESSEN

Kerntaak	P2 -K1 Maakt een ruimtelijk ontwerp
Werkprocessen	P2-K1-W1 Stelt een plan van aanpak op
	P2-K1-W2 Ontwikkelt een concept
	P2-K1-W3 Maakt een ontwerp
	P2-K1-W4 Visualiseert het ontwerp
	P2-K1-W5 Presenteerd concept, ontwerp en/of visualisatie
	P2-K1-W6 Voert bestandsbeheer uit
Kerntaak	P2-K2 Voert praktische projectleiding uit
Werkprocessen	P2-K2-W1 Bereidt het project voor
	P2-K2-W2 Stuurt medewerkers en leerlingen aan en begeleidt hen
	P2-K2-W3 Bewaakt de kwaliteit en de voortgang van het project
	P2-K2-W4 Levert het project op
Kerntaak	P2-K3 Voert ondernemerstaken uit
Werkprocessen	P2-K3-W1 Maakt een plan voor het starten van een eigen bedrijf
	P2-K3-W2 Stelt bedrijfsprocedures en -voorschriften op
	P2-K3-W3 Promoot het bedrijf en haar diensten
	P2-K3-W4 Stelt calculaties en offertes op
	P2-K3-W5 Houdt de administratie bij
	P2-K3-W6 Koopt materialen en middelen in

DE OPLEIDING

KEUZEDELLEN

Naast het basis- en profieldeel zijn er keuzedelen. Een keuzedeel is een verrijking waarmee je je vakmanschap kunt verbreden of verdiepen. Een keuzedeel is een onderdeel binnen de mbo-opleiding. Gedurende je opleiding kies je een of meer keuzedelen. De school bepaalt per opleiding uit welke keuzedelen je mag kiezen en welke verplicht zijn.

Als je een keuzedeel wilt doen dat niet bij je opleiding hoort dan kun je dat aanvragen bij de examencommissie. De examencommissie bepaalt of je dat keuzedeel mag doen. De keuzedelen maken geen deel uit van de slaag-/zakregeling, maar het is wel verplicht om examen te doen in de keuzedelen die je doet.

Op het portaal vind je elk jaar het actuele aanbod van de keuzedelen. In de studiegids keuzedelen vind je meer informatie over de keuzedelen en het examenplan van de keuzedelen.

DE OPLEIDING

OVERZICHT OPLEIDING

De komende leerjaren bepaal jij je eigen studietraject, in overleg met je loopbaancoach. Je kunt je specialiseren op een van de accenten Product (P), Ruimte(R) of Media(M), of allerlei combinaties maken.

Het eerste jaar is een oriëntatiejaar. Je oriënteert je op de accenten Product (P), Ruimte (R) en Media (M). In deze fase leer je basiskennis, basisvaardigheden, inzicht en een werkhouding die nodig is voor het vervolg van je studie.

Vanaf leerjaar 2, start de profileringsfase en dan maak je op veel momenten steeds keuzes om je te specialiseren of te verbreden. Zo stel je je eigen, unieke portfolio samen waarmee je jezelf profileert.

DE OPLEIDING

Globaal overzicht VPRM cohort 2018

leerjaar 1 2018-2019				leerjaar 2 2019-2020				leerjaar 3 2020-2021				leerjaar 4 2021-2022			
Oriëntatiefase				Profileringsfase											
1	2	3	4	5	6	7	8	9	10	11	12	13	14	15	16
school				school				bpv leren		school				bpv presteren	

PLANNING

Elk schooljaar bestaat uit 1600 studiebelastinguren, waarvan tenminste 1000 uur begeleidde onderwijstijd is op school en in de stage. De 600 extra studiebelastinguren zitten in zelfstudie, zelfstandig werken aan projecten en in BPV. Soms zijn er activiteiten die niet in de gewone lessen vallen. We verwachten dat je ook hieraan meedoet.

Een schooljaar bestaat uit 40 weken dus een mbo-studie vraagt ongeveer 40 uur per week van je. Je hebt een weekrooster met 7 of 8 dagdelen van 3, 3,5 of 4 uur. Tijdens de stages werk je 36-40 uur in de week.

WERKWIJZE

Je hebt een weekrooster met dagdelen.

Op deze dagdelen werk je aan:

- Modulen
- Projecten
- Trainingen die het gehele jaar doorlopen; dit noemen we lintrainingen
- Nederlands, rekenen, Engels
- Burgerschap
- Loopbaanontwikkeling, LOB

Werkwijze in groepen:

Zowel bij modulen, projecten, als trainingen, kan het zijn dat je in groepsverband of individueel werkt. In leerjaar 1 werk je in je vaste leeromgeving.

Bij Nederlands, rekenen en Engels heb je les in een groep studenten die op hetzelfde niveau zijn als jij. Zo sluit de inhoud en begeleiding goed aan op wat jij nodig hebt.

DE OPLEIDING

INHOUD EN STRUCTUUR VAN DE OPLEIDING

Een jaar is verdeeld in vier perioden van elk tien weken. In elke periode maak je in modules kennis met de accenten P, R en M.

Aan het einde van elke periode volgt een projectweek, waarin je samenwerkt met medestudenten uit hetzelfde jaar of zelfs uit andere jaren.

De opleiding VPRM is onderverdeeld in verschillende turningpoints. Het eerste leerjaar kent vier turningpoints, na elke periode een.

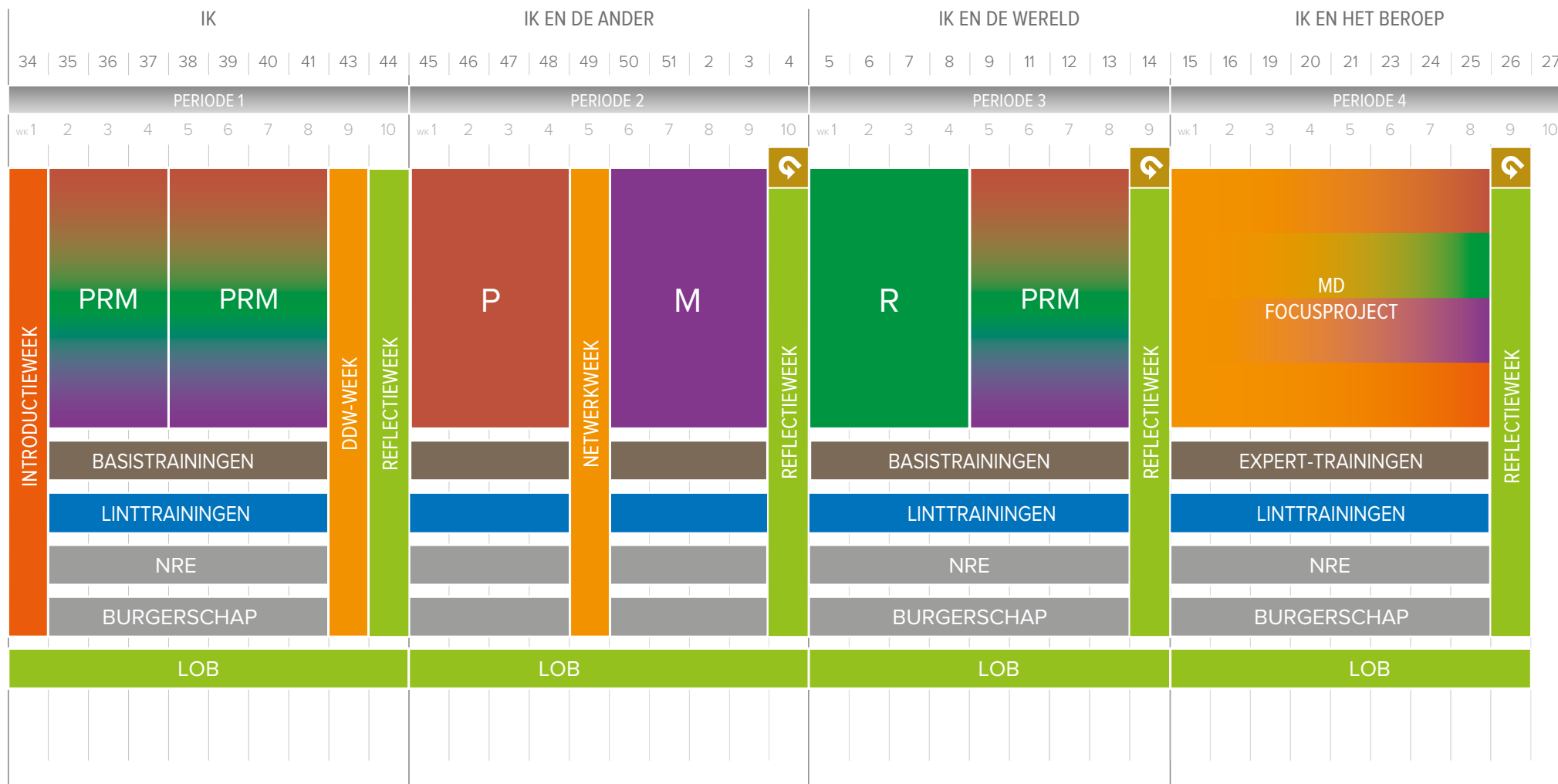
Je wordt binnen VPRM opgeleid voor het kwalificatiedossier Ruimtelijke Vormgeving met de mogelijkheid daarin Product, Ruimte en Media-accenten te volgen. Wanneer blijkt dat jij toch een echte mediavormgever bent, kun je aan het einde van periode 4 de keuze maken om af te studeren in het kwalificatiedossier van MediaVormgever. Wanneer je deze keuze maakt, volg je vanaf periode 5 een leertraject dat is afgestemd op de inhoud van dit kwalificatiedossier.

Na overschrijving naar dit dossier volg je dus ook de studiegidsen van MediaVormgever.

DE OPLEIDING

‘Waarom moeilijk
doen als het
samen kan?’

STUDIETRAJECT 2018-2019 VORMGEVING PRODUCT - RUIMTE - MEDIA PERIODE 1/4



- Product, Ruimte en Media-module
- Product-module
- Ruimte-module
- Media-module
- Experttrainingen op basis van accentkeuze
- Multidisciplinaire samenwerking
- Turningpoint Studieadvies

BEROEPSPRAKTIJKVORMING

Beroepspraktijkvorming (BPV) is het officiële woord voor stage. In je mbo-opleiding is stage verplicht.

In de profileringsfase ga je twee keer 20 weken op stage bij verschillende bedrijven. Je draait dan in een bedrijf mee en je leert het vak in de praktijk. Zo doe je werkervaring op. De eerste stage is algemeen, deze noemen we BPV leren. De tweede stage is een afstudeerstage, deze heet BPV presteren.

NEDERLANDS

Nederlands wordt afgesloten met een landelijk examen en drie schoolexamens op niveau 3F. In het algemene deel van de studiegids vind je meer informatie over Nederlands. In het examineringsdeel vind je de precieze regels rondom de examens.

Je traint de onderdelen:

- Lezen
- Luisteren
- Spreken
- Gesprekken voeren
- Schrijven

Je volgt modules en je oefent zelfstandig op je eigen niveau onder begeleiding. Aan het einde van leerjaar 1 word je geacht ten minste op niveau 2F te zijn.

DE OPLEIDING

Bij de BPV draai je in een bedrijf mee en leer je het vak in de praktijk.

REKENEN

Rekenen wordt afgesloten met een landelijk examen rekenen op niveau 3F. In het algemene deel van de studiegids vind je meer informatie over rekenen. In het examineringsdeel vind je de precieze regels rondom de examens.

Je traint vaardigheden en je ontwikkelt inzicht in de onderdelen:

- Getallen;
- Verhoudingen;
- Meten en meetkunde;
- Verbanden.

Bij rekenen krijg je instructie in groepen en oefenen je zelfstandig onder begeleiding. Aan het einde van leerjaar 1 word je geacht ten minste op niveau 2F te zijn.

ENGELS

Engels is een verplicht onderdeel van de opleiding dat je afsluit met schoolexamens.

Je doet examens in de onderdelen:

- Lezen;
- Luisteren;
- Spreken;
- Gesprekken voeren;
- Schrijven.

In het algemene deel van de studiegids vind je meer informatie over Engels. In het examineringsdeel vind je de precieze regels rondom de examens.

Met instaptoetsen bepalen we je beginniveau en delen we je in een passende niveaugroep/module in. Aan het einde van leerjaar 1 word je geacht ten minste op niveau A2 te zijn.

DE OPLEIDING

LOOPBAAN

Loopbaanoriëntatie en –begeleiding loopt als een rode draad door je opleiding heen. Je loopbaancoach begeleidt je bij het werken aan de loopbaancompetenties:

- Capaciteitenreflectie: waar ben ik goed in?
- Motievenreflectie: wat vind ik belangrijk in mijn loopbaan en wat doe ik graag?
- Werkexploratie: wat voor werk past bij mij en hoe zoek ik mijn weg op de arbeidsmarkt?
- Loopbaansturing: welke keuzes maak ik en hoe stuur ik mijn eigen leren en loopbaan?
- Netwerken: hoe leg ik en onderhoud ik contacten die handig zijn voor mijn loopbaan?

Over loopbaan vind je meer in het algemene deel van de studiegids. Je bouwt zelfstandig een loopbaandossier op in je portfolio. Je loopbaancoach helpt je hiermee met opdrachten en oefeningen.

Het onderdeel loopbaan sluit je af aan het einde van je opleiding in een verzilveringsgesprek met je loopbaancoach en een expert (vakdocent of externe vakdeskundige). Deze inspanningsverplichting vind je in het examineringsdeel.

DE OPLEIDING

BURGERSCHAP

Er zijn vier burgerschapsdimensies verplicht voor elke mbo-opleiding in Nederland.

- De politiek-juridische dimensie;
- De economische dimensie;
- De sociaal-maatschappelijke dimensie;
- De dimensie vitaal burgerschap.

De dimensies zijn uitgelegd in het algemene deel van de studiegids.

Gedurende het hele jaar krijg je trainingen Burgerschap. Daarnaast kunnen burgerschapsthema's ook terugkomen in modules of projecten. Je rondt burgerschap af aan het einde van leerjaar 2.

Om burgerschap af te ronden is er een inspanningsverplichting. Dit is een verplichte diploma-eis. Deze vind je in het examineringsdeel.

DE OPLEIDING

HOE WORD JE BEGELEID?

BEGELEIDING

Op SintLucas krijg je verschillende soorten begeleiding tijdens je schoolcarrière.

VAKINHOUDELIJKE BEGELEIDING

De vakdocenten en instructeurs geven je op school vakinhoudelijke begeleiding. Ze leren je specifieke kennis en vaardigheden. Ze motiveren je, ze geven je feedback en ze helpen je met evalueren zodat je je talent kunt ontdekken.

BEGELEIDING IN DE BPV

Je loopbaancoach en je praktijkbegeleider uit het stagebedrijf begeleiden je tijdens je BPV. De praktijkbegeleider wordt ook wel praktijkopleider genoemd. Hij begeleidt en beoordeelt je in je dagelijkse werkzaamheden.

PERSOONLIJKE BEGELEIDING

De loopbaancoach begeleidt je bij de persoonlijke ontwikkeling die je doormaakt en je studieresultaten. Hij is het eerste aanspreekpunt bij vragen over je opleiding, je voortgang of eventuele persoonlijke thema's. Als je specifieke ondersteuning nodig hebt, dan bespreek je dit met je loopbaancoach. De loopbaancoach kan je doorverwijzen. Mocht je bijvoorbeeld problemen hebben met leren of op sociaal-emotioneel gebied waardoor studeren en of schoolactiviteiten in het gedrang komen, dan beschikt SintLucas over extra ondersteuningsmogelijkheden.

BEGELEIDING

‘Wees jezelf, er zijn
al zoveel anderen’

LOOPBAANBEGELEIDING

Je persoonlijke loopbaancoach begeleidt jou tijdens je loopbaan op SintLucas. Soms gebeurt dit in een groep en soms heb je individuele gesprekken.

SintLucas vindt het heel belangrijk dat je een persoonlijk portfolio, een netwerk én een beroepshouding ontwikkelt waarmee je straks succesvol kunt doorstuderen, zelfstandig ondernemer wordt of gaat werken binnen een bedrijf. Met de keuze voor modules, stages en levensechte projecten die passen bij jouw interesse en ontwikkeling geef je richting aan je eigen loopbaan. Samen met je loopbaancoach kijk je naar de mogelijke (studie)keuzes. Jullie reflecteren regelmatig op betekenisvolle ervaringen tijdens en loopbaanreflectiegesprek. Deze reflectie geeft een beeld van jouw motieven, kwaliteiten, werkexploratie, loopbaansturing en netwerk welke een belangrijke rol spelen bij jouw loopbaanontwikkelingen. Je legt je loopbaanontwikkelingen vast in je loopbaandossier.

HOE WEET JE WAAR JE STAAT?

ONTWIKKELINGSGERICHTE BEOORDELING

Ontwikkelingsgericht beoordelen betekent dat je beoordeeld wordt om te kijken waar je in het leerproces staat; hoe je ontwikkeling verloopt. Bij deze vorm van beoordelen gaat het er niet om hoeveel er goed of fout is, maar vooral om de keuzes die je hebt gemaakt. Het gaat om de feedback die je krijgt en wat je daar van leert.

Natuurlijk geeft een ontwikkelingsgerichte beoordeling ook de stand van zaken aan op dat moment. Het kan dus zijn dat er naar aanleiding van deze beoordeling actie genomen wordt, of dat je een advies krijgt. Het advies wordt zo goed mogelijk in jouw belang opgesteld en is er op gericht jou een realistisch beeld te geven over jouw mogelijkheden in het beroepenveld.

Je wordt in elke periode ontwikkelingsgericht beoordeeld. Je krijgt feedback op je prestaties, gedrag en je werkhouding in projecten, modules en trainingen.

Daarnaast reflecteer je ook zelf kritisch op je eigen prestaties en je inzet. Daarbij gebruik je ook feedback die van je medestudenten krijgt. Zelf geef je dus ook andere studenten constructieve feedback. Je bouwt zelfstandig je portfolio op.

In het studentenvolgsysteem kun je zien welke modules, trainingen en workshops je gedaan hebt. Ook zie je hier hoe je resultaat en je inzet was. Soms voegt een docent hier nog uitleg aan toe.

Ook voor de onderdelen van Nederlands, rekenen, Engels, Creativity, Personality zie je je resultaten en je inzet. Zo weet je waar je staat en wat eventueel extra aandacht nodig heeft om uiteindelijk je examens te halen.

Je aanwezigheid op SintLucas is verplicht en wordt daarom ook geregistreerd.

ONTWIKKELING, STUDIEADVIES EN STUDIEVOORTGANG



STUDIEADVIES

Je kunt gedurende het jaar drie soorten studieadvies krijgen. Het advies moet je altijd serieus nemen. Het is een dringend advies en wordt gegeven op basis van jarenlange ervaring en is in het belang van jezelf. Als het goed is, komt dit advies voor jou niet uit de lucht vallen. Het onderwijsteam geeft een toelichting op het advies. Het kan zijn dat ze ook een advies geven voor keuzes en vervolgstappen in je opleiding.

1. Positief advies

Je krijgt een positief advies als je voldoende studievoortgang, kwaliteiten en werkhouding hebt laten zien.

Het onderwijsteam heeft er vertrouwen in dat je je opleiding op SintLucas succesvol kunt afronden. Mogelijk zijn er nog wel verbeterpunten.

2. Verbeteradvies

Je krijgt een verbeteradvies als je onvoldoende studievoortgang of kwaliteiten of werkhouding hebt laten zien. Dit is een officiële schriftelijke waarschuwing voor een negatief BSA (Bindend Studieadvies).

Het onderwijsteam twijfelt er sterk aan of je je opleiding op SintLucas succesvol kunt afronden.

Dat betekent dat je binnen een gestelde termijn voldoende verbetering moet laten zien om verder te mogen met je opleiding. Het onderwijsteam beschrijft concreet wat je moet verbeteren en hoe je dat kunt doen en binnen welke termijn. De loopbaancoach bespreekt dit met je. Je (studie)voortgang wordt na de gestelde termijn opnieuw besproken. Je krijgt dan een nieuw studieadvies.

ONTWIKKELING, STUDIEADVIES EN STUDIEVOORTGANG

3. Negatief advies

Je krijgt een negatief advies als je onvoldoende verbetering hebt laten zien naar aanleiding van een vorig verbeteradvies. Dit wordt 9 maanden na aanvang van de opleiding omgezet in een negatief BSA (Bindend Studieadvies).

Het onderwijsteam heeft op geen enkele manier vertrouwen dat je de opleiding met succes kunt afronden.

Bindend Studieadvies (BSA)

Uiterlijk eind leerjaar 1 krijg je een bindend studieadvies (BSA). Het bindend studieadvies kan positief of negatief zijn.

Een negatief bindend studieadvies wordt alleen gegeven na een verbeteradvies of een negatief studieadvies. Als je een negatief bindend studieadvies krijgt, moet je met de opleiding stoppen en een andere opleiding of school zoeken. SintLucas helpt je hierbij maximaal 8 weken. Het negatief bindend studieadvies wordt schriftelijk uitgebracht en is voorzien van de reden. Er is een mogelijkheid om hiertegen in beroep te gaan.

ONTWIKKELING, STUDIEADVIES EN STUDIEVOORTGANG

STUDIEVOORTGANG EN NORMERING PER TURNING POINT

Tijdens je opleiding krijg je (en geef je jezelf) voortdurend feedback op je prestaties. Ook in de vorm van ontwikkelingsgerichte beoordelingen.

Wanneer je in je opleiding bij een turningpoint bent aanbeland, bekijkt het docententeam of jij voldaan hebt aan de eisen, door je inzet en prestaties te bespreken. Je loopbaancoach bespreekt dit vervolgens met jou. Indien je niet voldoet aan de gestelde eisen krijg je een verbeteradvies of negatief studieadvies.

Turning point 3 ben je geschikt voor de opleiding van je keuze?


Eind periode 3 bespreekt het onderwijsteam jouw studievoortgang aan de hand van deze vragen, voor je studieadvies:


- Toon je voldoende werkhouding & inzet?
- Zijn je resultaten en je groei voldoende?
- Hebben we op dit moment vertrouwen in dat je je opleiding op SintLucas uiteindelijk succesvol kunt afsluiten?
- Welke verbeterpunten ziet het onderwijsteam voor jou?

Vervolgens bekijkt het team of je aan de eisen voldoet om het turning point te behalen. Op basis daarvan krijg je een positief of een negatief Bindend Studieadvies (BSA).

ONTWIKKELING, STUDIEADVIES EN STUDIEVOORTGANG

Overzicht turningpoints VPRM cohort 2018

leerjaar 1 2018-2019			
Oriëntatiefase			
1	2	3	4
school			
		TP1	TP2
			TP3
			Geschikt voor opleiding? Door naar profileringsfase?
			 BSA bindend studieadvies

 = Turning point

Turning point 4 ben je klaar voor profileringsfase?

Eind periode 4 bespreekt het onderwijsteam jouw studievoortgang. Het team kijkt team of je aan de eisen voldoet om het turning point te behalen zodat je verder mag in leerjaar 2.

De eisen voor het turningpoint einde periode 1 zijn:

- Je hebt minimaal 80% van de beoordeelde werkprocessen met een voldoende afgerond.
- Je hebt minimaal 80% van de aangeboden lintrainingen met een voldoende afgerond.
- De feedback op je beroepshouding is voldoende.
- Je hebt een voldoende voor inzet en aanwezigheid en het gewenste niveau van rekenen.
- Voor Engels heb je een voldoende voor beroepshouding en alle vaardigheden op minimaal A2-niveau.
- Voor Nederlands geldt dat de vaardigheid spreken minimaal op 2F-niveau is.

De eisen voor het turningpoint einde periode 2 zijn:

- Je hebt minimaal 80% van de beoordeelde werkprocessen met een voldoende afgerond.
- Je hebt minimaal 80% van de aangeboden lintrainingen met een voldoende afgerond.
- De feedback op je beroepshouding is voldoende.
- Je hebt een voldoende voor inzet en aanwezigheid en het gewenste niveau van rekenen.
- Voor Engels heb je een voldoende voor beroepshouding en alle vaardigheden op minimaal A2-niveau.
- Voor Nederlands geldt dat de vaardigheden spreken en schrijven minimaal op 2F-niveau zijn.

ONTWIKKELING, STUDIEADVIES EN STUDIOVOORTGANG

De eisen voor het turningpoint einde periode 3 zijn:

- Je hebt minimaal 80% van de beoordeelde werkprocessen met een voldoende afgerond.
- Je hebt minimaal 80% van de aangeboden lintrainingen met een voldoende afgerond.
- De feedback op je beroepshouding is voldoende.
- Je hebt een voldoende voor inzet en/of aanwezigheid en het gewenste niveau van rekenen.
- Voor Engels heb je een voldoende voor beroepshouding en alle vaardigheden op minimaal A2-niveau.
- Voor Nederlands geldt dat de vaardigheden spreken, schrijven, lezen en luisteren minimaal op 2F-niveau zijn.

De eisen voor het turningpoint einde periode 4 zijn:

- Je hebt minimaal 80% van de beoordeelde werkprocessen met een voldoende afgerond.
- Je hebt minimaal 80% van de aangeboden lintrainingen met een voldoende afgerond.
- De feedback op je beroepshouding is voldoende.
- Voor LOB geldt dat je loopbaandossier bijgewerkt is.
- Je hebt een voldoende voor inzet en/of aanwezigheid en het gewenste niveau van rekenen.
- Voor Engels heb je een voldoende voor beroepshouding en alle vaardigheden op minimaal A2-niveau.
- Voor Nederlands geldt dat de vaardigheden spreken, schrijven, lezen, luisteren en gesprekken voeren minimaal op 2F-niveau zijn.

ONTWIKKELING, STUDIEADVIES EN STUDIEVOORTGANG

Overzicht turningpoints VPRM cohort 2018

leerjaar 1 2018-2019				leerjaar 2 2019-2020				leerjaar 3 2020-2021				leerjaar 4 2021-2022					
Oriëntatiefase				Profileringsfase													
1	2	3	4	5	6	7	8	9	10	11	12	13	14	15	16		
school				school				bpv		school				bpv			
TP1		TP2		TP3		TP4		TP5		TP6		TP7		TP8			
				geschikt voor opleiding? (werkhouding, resultaat & talent)?				klaar voor stage?		stage behaald?				klaar voor bpv presteren? school-meesterproef behaald? NRE-B eisen behaald? Keuzedelen voldaan?		bpv behaald? alle examens en diploma-eisen behaald? Verzilverings- gesprek behaald?	

 = Turning point